

МУНИЦИПАЛЬНОЕ БЮДЖЕТНОЕ ДОШКОЛЬНОЕ ОБРАЗОВАТЕЛЬНОЕ УЧРЕЖДЕНИЕ "ДЕТСКИЙ САД
ОБЩЕРАЗВИВАЮЩЕГО ВИДА №21 "СВЕТЛЯЧОК" МУНИЦИПАЛЬНОГО ОБРАЗОВАНИЯ ГОРОДСКОЙ
ОКРУГ СИМФЕРОПОЛЬ РЕСПУБЛИКИ КРЫМ

295022, Республика Крым, г. Симферополь, ул. Бела Куна, 29, тел. 51-36-90



УТВЕРЖДАЮ

Заведующий МБДОУ №21 "Светлячок"

Т.А. Куриленко

Приказ № 813 от 17.05.2022

**Аналитический отчет
о педагогической работе
МБДОУ №21 "Светлячок"
за 2021-2022 учебном году**

Симферополь, 2022 г.

**Аналитический отчет педагогической деятельности МБДОУ № 21
"Светлячок"
за 2021 - 2022 учебный год.**

1.1.Исходное положение.

Муниципальное бюджетное дошкольное образовательное учреждение Детский сад общеразвивающего вида № 21 "Светлячок" муниципального образования городской округ Симферополь Республики Крым (далее МБДОУ) осуществляло свою деятельность в 2021 - 2022 учебном году согласно:

- Федерального закона от 29.12.2012г. № 273-ФЗ «Об образовании в Российской Федерации»; Федеральный закон «О внесении изменений в Федеральный закон «Об образовании в Российской Федерации» от 03.07.16г. № 313-ФЗ;
- "О внесении изменений в Федеральный закон " Об образовании в Российской Федерации" от 25.12.2018г.
- "О внесении изменений в Федеральный закон" Об образовании в Российской Федерации" от 06.03.2019г.
- Устава ДОУ, № 2410 от 31.05.2018г.
- Приказа Министерства образования и науки Российской Федерации от 17.10.2013 № 1155 «Об утверждении федерального государственного стандарта дошкольного образования» С изменениями Приказ № 31 от 21.01.2019г.
- Письма «Комментарии к ФГОС дошкольного образования» Министерства образования и науки Российской Федерации от 28.02.2014 г. № 08-249
- Основной образовательной программы МБДОУ №21 "Светлячок", приказ № 265 от 03.09.2015г. с изменениями и дополнениями.
- Указ Президента Российской Федерации от 07.05.2018 г. № 204 «О национальных целях и стратегических задачах развития Российской Федерации на период до 2024 года»;
- Указ Президента Российской Федерации от 11 мая 2020 г. № 316 «Об определении порядка продления действия мер по обеспечению санитарно-эпидемиологического благополучия населения в субъектах Российской Федерации в связи с распространением новой коронавирусной инфекции (COVID-19)»;
- Приказ Минобрнауки России от 30.08.2013 N 1014 «Об утверждении Порядка организации и осуществления образовательной деятельности по основным общеобразовательным программам - образовательным

программам дошкольного образования» (с изменениями в ред. Приказ Минпросвещения РФ [от 21.01.2019 N 32](#));

- Приказ Минобрнауки России от 17.10.2013 N 1155 «Об утверждении федерального государственного образовательного стандарта дошкольного образования» (ред. от 21.01.2019г);

- Приказ Минобрнауки России от 13.01.2014 N 8 «Об утверждении примерной формы договора об образовании по образовательным программам дошкольного образования»;

- Приказ Министерства просвещения России от 17 марта 2020 г. № 103 «Об утверждении временного порядка сопровождения реализации образовательных программ начального общего, основного общего, среднего общего образования, образовательных программ среднего профессионального образования и дополнительных общеобразовательных программ с применением электронного обучения и дистанционных образовательных технологий»;

- Приказ Министерства просвещения России от 15 мая 2020 г. № 236 «Об утверждении Порядка приема на обучение по образовательным программам дошкольного образования»;

- Постановление главного государственного санитарного врача Российской Федерации от 27.10.2020 № 32 «Об утверждении санитарно-эпидемиологических правил и норм СанПиН 2.3/2.4.3590-20 «Санитарно-эпидемиологические требования к организации общественного питания населения»;

- Постановление главного государственного санитарного врача Российской Федерации от 28.09.2020 № 28 «Об утверждении санитарно-эпидемиологических правил и норм СанПиН 2.4.3648-20 «Санитарно-эпидемиологические требования к организациям воспитания и обучения, отдыха и оздоровления детей и молодежи»;

- Постановление главного государственного санитарного врача Российской Федерации от 28.01.2021 года N 4 «Об утверждении [санитарных правил и норм СанПиН 3.3686-21 «Санитарно-эпидемиологические требования по профилактике инфекционных болезней»](#);

- Приказ Министерства труда и социальной защиты Российской Федерации от 18.10.2013 №544н «Об утверждении профессионального стандарта «Педагог (педагогическая деятельность в сфере дошкольного, начального, общего, основного общего, среднего общего образования) (воспитатель, учитель

- Письмо Министерства просвещения РФ от 13 марта 2020 г. № СК-150/03 и письмо Роспотребнадзора от 13 марта 2020 г. № 02/4146-2020-23 «Об

усилении санитарно-эпидемических мероприятий в образовательных организациях»;

- Письмо Министерства просвещения РФ от 19 марта 2020 г. № ГД-39/04 «О направлении методических рекомендаций»;

- Письмо Министерства просвещения РФ от 25 марта 2020 г. № ГД-65/03 «О направлении методических рекомендаций»;

- Письмо Министерства просвещения РФ от 8 апреля 2020 г. № ГД-161/04 «Об организации образовательного процесса»;

- Письмо Министерства просвещения РФ от 9 апреля 2020 г. № ГД-180/03 «О методических рекомендациях»;

- Письмо Министерства просвещения РФ от 12 мая 2020 г. № ВБ-1007/03 «О поэтапном возобновлении деятельности образовательных организаций»;

- Указ Главы Республики Крым от 17 марта 2020 №63-У «О введении режима повышенной готовности на территории Республики Крым» (с изменениями и дополнениями);

- «Методические рекомендации по написанию календарного плана работы педагога в дошкольном образовательном учреждении» Министерства образования, науки и молодежи Республики Крым от 16.12.2015 г. № 01-14/3805.

- Лицензия: серия 82 Л 01 № 0559 от 25.07.2016г.

- ОГРН – 1159102005886 от 04.01.2015г.;

- ИНН – 9102068100 от 04.01.2015г.;

- КПП – 910201001 от 04.01.2015;

- ОКПО – 00795005 от 04.01.2015.

Учредителем и собственником Образовательного учреждения является муниципальное образование городской округ Симферополь Республики Крым. Полномочия учредителя Образовательного учреждения осуществляет Администрация города Симферополя Республики Крым. Полномочия собственника имущества Образовательного учреждения осуществляет Администрация города Симферополя Республики Крым. Координацию и контроль за деятельностью Образовательного учреждения осуществляет Муниципальное казенное учреждение Управление образования Администрации города Симферополя Республики Крым.

Учреждение имеет: Устав, регистрационный № 2410 от 31.05.2018г., утвержденный инспекцией федеральной налоговой службы по г. Симферополю.

Муниципальное бюджетное дошкольное образовательное учреждение "Детский сад общеразвивающего вида № 21 "Светлячок" муниципального образования городской округ Симферополь Республики Крым расположено

по адресу: г. Симферополь, ул. Бела Куна, 29 в 2-х этажном здании типового проекта. МБДОУ рассчитано на 220 мест, списочный состав – 312 детей. Функционирует 12 групп, в том числе 2 группы раннего возраста, 2 группы младшего возраста, 2 группы среднего возраста, 3 старшие группы, 3 подготовительные к школе группы.

Форма собственности – коммунальная.

Здание построено по типовому проекту и сдано в эксплуатацию в 1978 г. Общая площадь территории 1.0307 га.

Тип учреждения – "Детский сад общеразвивающего вида № 21 "Светлячок". Воспитательно-образовательный процесс в 2021 - 2022 учебном году проводился на русском языке.

МБДОУ № 21 "Светлячок" реализует основные задачи дошкольного образования: охрана жизни и укрепление физического и психического здоровья детей; обеспечение познавательно-речевого, социально-личностного, художественно-эстетического и физического развития детей.

Возрастные и индивидуальные особенности контингента детей.

Учреждение посещали дети от 2-х до 7-ми лет. Все группы комплектовались на основе социального заказа, потребностей родителей воспитанников и на основе психолого-педагогического обследования.

Вариативное образование представлено следующими группами:

Адаптационная группа для детей от 2 до 7 – ми лет, которая организовывалась в 2021 – 2022 учебном году, для осуществления подготовки к посещению детьми МБДОУ, более ранней социализации и снижения рисков при привыкании детей к условиям дошкольного учреждения, а также создания комфортных эмоциональных условий для малышей.

Логопедические пункты функционировали для детей, которые имели речевые нарушения. Задачей работы логопунктов в МБДОУ № 21 "Светлячок" являлось комплексное логопедическое воздействие и сопровождение ребенка в детском саду. Для коррекции речи на логопункты зачислялись дети с фонетическим недоразвитием речи (ФНР) и фонетико-фонематическим недоразвитием речи (ФФНР) и общим недоразвитием речи I - III уровня. Деятельность логопунктов предполагала системное воздействие, состоящее из нескольких взаимосвязанных этапов: диагностического, коррекционного и оценочно-контрольного.

Во время диагностического этапа каждый ребенок проходил индивидуальное логопедическое обследование, где логопед получал представление о состоянии речевой деятельности ребенка и составлял перспективный план коррекционной работы.

Коррекционный этап включал в себя постановку нарушенных звуков, их автоматизацию и дифференциацию. Параллельно с этим решались задачи, связанные с формированием и развитием фонематического восприятия и лексико-грамматического строя речи. Занятия проводились как индивидуально, так и небольшими подгруппами из 3-4 детей со схожими по структуре дефектами звукопроизношения. После постановки звука наступал этап его автоматизации в словах, фразах, стихах и текстах. Продолжительность постановки звуков и их автоматизации была различной, и зависела от сложности нарушения.

По окончании коррекционного этапа ребенок переходил в группу динамического наблюдения, т.е. наступал оценочно-контрольный этап, во время которого логопедом и воспитателями отслеживался процесс автоматизации звука в разговорной речи.

Социальный заказ, образовательные потребности родителей.

На основе заказа родителей функционировали группы: 3 группы – 10,5 часового пребывания; 9 групп - 12 часового пребывания, которые посещали дети от 2-х до 7-ми лет, где осуществлялась образовательная деятельность, присмотр и уход за детьми.

Учитываются ожидания и потребности школы. Для учителей начальной школы значимыми являются вопросы общей готовности ребенка – выпускника МБДОУ № 21 "Светлячок" к обучению в школе, его общее физическое развитие, крепкое здоровье и творческие проявления, которыми обладают выпускники учреждения.

1.2. Проблемно-ориентированный анализ по реализации Образовательной программы МБДОУ № 21 "Светлячок" за 2021 – 2022 учебный год.

Задачами образовательной политики в 2021 - 2022 учебном году области дошкольного образования является обеспечение права каждого ребёнка на доступное и качественное дошкольное образование, сохранение единого образовательного пространства в условиях вариативности дошкольного образования. В соответствии с этим выдвинута цель образовательной деятельности МБДОУ № 21 "Светлячок" на 2021 - 2022 учебный год: создание в ДОУ гибкой системы, обеспечивающей доступность и качество образовательных услуг, отвечающих запросам родителей (законных представителей) и воспитанников.

Для реализации цели педагогический коллектив МБДОУ № 21 "Светлячок" ставил следующие задачи:

1. Формирование основ экономической грамотности как компонента позитивной социализации дошкольников.
2. Развитие у дошкольников самостоятельного мышления, интереса к науке, повышение мотивации к познавательной деятельности, знакомство детей с широким спектром существующих направлений науки современных профессий и специальностей.
3. Приобщение детей дошкольного возраста к культурным ценностям народов Крыма через реализацию регионального компонента.
4. Организация деятельности по повышению уровня профессиональной компетентности педагогов посредством самообразования в условиях реализации ФГОС ДО.

Для решения поставленных задач использовались различные формы работы: педагогические советы, проблемные семинары, консультации, тематические недели, мастер-классы.

Для решения первой годовой задачи: Формирование основ экономической грамотности как компонента позитивной социализации дошкольников были проведены: мастер-класс по изготовлению лэпбуков: "Играем в экономику"; Педагогический совет по теме: "Формирование основ экономической грамотности как компонента позитивной социализации дошкольников". Консультация для педагогов: "Игровая деятельность в экономическом образовании дошкольников". Педагогический проект: "Копейка рубль бережёт. Почему?". Большое внимание в дошкольном учреждении уделялось организации образовательной деятельности с помощью экономических категорий и понятий содействовать целостному восприятию и широкому охвату картины окружающего мира участников образовательных отношений, важной составной частью которого являются экономические отношения. Все вышнее изложенное способствовало усвоению данной годовой задачи и улучшению работы по данному направлению. Но так же выявлено ряд проблем которые нужно устранить в следующем учебном году: пополнение методическим и игровым материалом дошкольные группы МБДОУ.

Для решения второй педагогической задачи: "Развитие у дошкольников самостоятельного мышления, интереса к науке, повышение мотивации к познавательной деятельности, знакомство детей с широким спектром существующих направлений науки современных профессий и специальностей". Были разработаны следующие мероприятия: мастер-класс по изготовлению лэпбуков: "Научная игрушка для развития интереса"; проект по профориентации дошкольников "Научные проекты". Дети дошкольного возраста по своей природе пытливые исследователи

окружающего мира. В основе экспериментальной деятельности дошкольников лежит жажда познания, стремления к открытиям, любознательность, потребность в умственных впечатлениях. Задача педагогов МБДОУ удовлетворить потребность детей, что в свою очередь приведет к интеллектуальному, эмоциональному развитию. Детская экспериментальная деятельность направлена на выработку самостоятельных исследовательских умений, способствует развитию творческих способностей и логического мышления, объединяет знания, полученные в ходе учебно-воспитательного процесса, и приобщает к конкретным жизненно важным проблемам. Так же были выявлены недочеты по данной тематике, нужно разработать картотеки и сюжетно-ролевые игры по данной тематике.

Для решения третьей годовой задачи: "Приобщение детей дошкольного возраста к культурным ценностям народов Крыма через реализацию регионального компонента" ,были проведены следующие мероприятия: проблемный семинар: "Приобщение детей дошкольного возраста к культурным ценностям народов Крыма через реализацию регионального компонента"; мастер-класс по изготовлению лэпбука: "Игрушки народов Крыма". Консультация для педагогов: "Знакомство детей дошкольного возраста с народным декоративно-прикладным искусством"; Педагогический проект: "Крым мой дом. Народы Крыма" .

Духовно-нравственное воспитание в детском саду является неотъемлемой частью всестороннего воспитания ребёнка, необходимой предпосылкой возрождения отечественной культуры; качественно новой ступенью духовно – нравственного воспитания в детском саду является интеграция его содержания в повседневную жизнь детей, во все виды детской деятельности и традиционные методики дошкольного образования. Систематическое духовно – нравственное воспитание ребёнка с первых лет жизни обеспечивает его адекватное социальное развитие и гармоничное формирование личности. Крымский полуостров является полиэтничным и поликонфессиональным регионом. К 4 годам у ребёнка появляются первые признаки национального самосознания, именно в этом возрасте целесообразно начинать работу по формированию этнической и конфессиональной толерантности. Отражая национальное и региональное своеобразие культур, необходимо уделять особое внимание формированию национального самосознания и базиса личностной культуры, означающего, что ребёнок приобщается к общим, не проходящим человеческим ценностям, но и решить следующие задачи:

1. Воспитание начал духовной культуры, формирование духовно – нравственного отношения:

-- к семье, родному дому, городу (селу), Родине;
-- к природе родного края;
-- к языку, истории и культурному наследию своего народа и людей, среди которых проживает ребёнок.

2. Упражнение ребёнка в проявлении сострадания, заботливости, внимательности к родным и близким людям, к друзьям и сверстникам, в том числе представителям различных национальностей и религий, к тем, кто о нем заботится в детском саду, дома и сам нуждается в его участии.

3. Воспитание уважительного отношения к людям и результатам их труда, родной земле, государственной символике и символам, традициям страны, государственным и религиозным праздникам.

4. Воспитание любви, уважения к своей этнической группе, понимание своих национальных особенностей, чувства собственного достоинства и толерантности.

5. Ознакомление с особенностями языка, быта и традициями людей, проживающих в Крыму, в том числе, семейных и религиозных обычаев, народного этикета, традиций гостеприимства.

6. Воспитание уважения, симпатии, добрых чувств к людям иных национальностей, обучение этике межнационального общения и «культуре мира».

7. Формирование активной гражданской позиции, чувства национальной гордости, позитивного отношения к разнообразию культур.

8. Создание условий для краеведческой и народоведческой работы в дошкольных учреждениях.

Воспитание духовной личности возможно только совместными усилиями семьи, образовательного учреждения и государства.

Для решения четвертой задачи: "Организация деятельности по повышению уровня профессиональной компетентности педагогов посредством самообразования в условиях реализации ФГОС ДО". В МБДОУ провели: Педагогический совет по теме: "Организация деятельности по повышению уровня профессиональной компетентности педагогов посредством самообразования в условиях реализации ФГОС ДО"; педагогический лекторий: " Профессиональная культура и компетентность педагога ДОУ "; проблемный семинара "Профстандарт педагога". Компетентность педагога в условиях реализации ФГОС ДО", где расширяли представления о профессиональном стандарте педагога, создавались методические модели для совершенствования и развития профессиональной компетентности во время проведения лектория, так же не мало важным является эмоциональное состояние педагога в освоении той или иной деятельности, что и

поспособствовало разработке тренинга "Мой профессиональный педагогический мир" педагогом-психологом. Организовали так же деловую игру для педагогов "Знатоки Профстандарта", целью которого было совершенствовать социально-психологическую культуру современного воспитателя. В данной игре специалист смог подтвердить свой уровень профессионализма, а так же осуществить грамотную рабочую деятельность. В наше время воспитатель должен обладать: педагогической компетенцией, эрудицией, толерантностью, креативностью (быть творческой личностью), готовым к переменам(мобильным), способностью к нестандартным подходам, ответственностью, быть самостоятельным в принятии решений, стремлении к самообразованию. Кроме вышеуказанных требований, профессиональный педагог обязан находить общий язык с разными детьми, учитывая индивидуальные особенности их характера и развития. Данное мероприятие способствовало улучшению и развитию вышеперечисленных качеств. Так же для реализации данной годовой задачи, провели консультацию для воспитателей:" Оформление документации педагогов по ГОСТу 7.0.97-2016", "Организация образовательного пространства в 2021-2022 г. Рекомендации КРИППО". Данные мероприятия позволили углубленно познакомить педагогов с разработкой и оформлением методической литературы, оформлением всех видов рабочих уголков для детей углубить и расширить знания педагогов, отработать ряд вопросов на практике, а так же выявить проблемные аспекты и разработать схему решения данных проблем, над которыми будет проводиться работа в следующем году.

В течении всего учебного года педагогический коллектив детского сада проводил профилактическую работу с детьми и их родителями по повышению уровня знаний правил дорожного движения и предотвращения детского дорожно-транспортного травматизма. Педагоги использовали различные методы и формы: информационные буклеты, листовки, консультации, видеофильмы. Внедрение новых эффективных форм работы с несовершеннолетними по формированию у них навыков безопасного поведения на улицах и дорогах, а так же расширение форм социального партнерства в вопросах профилактики детского дорожно-транспортного травматизма дают свои положительные результаты.

В 2022 учебном году МБДОУ №21"Светлячок" получил статус инновационной площадки по реализации инновационных проектов Федерального института современного образования АО "ЭЛТИ-КУДИС" по теме:"Развитие эмоционального интеллекта ребенка дошкольного

возраста". По данному направлению деятельности МБДОУ были обучены педагоги и приобретено стартовое оборудование для инновационной деятельности.

Взаимодействие с семьей – важное направление деятельности детского сада. Без совместной работы с семьями воспитанников достижение целей и ориентиров ООП ДОУ невозможно.

Основная форма работы с родителями — **групповое родительское собрание**, которое обычно проводится раз в квартал.

На этих собраниях воспитатели систематически знакомят родителей с целями и задачами, формами и методами воспитания детей данной возрастной группы в детском саду и семье. Это может быть доклад или информация воспитателя, медсестры, музыкального работника, педагога-психолога, заведующего. Подводятся итоги работы за определенный период. Тематика педагогических бесед и докладов на групповых собраниях определяется воспитателем в соответствии с годовым планом работы детского сада. При этом учитываются также интересы и пожелания родителей.

Совершенствование форм взаимодействия с родительской общественностью остается приоритетным направлением работы дошкольного учреждения в новом учебном году.

1.3. Результаты реализации основной образовательной программы МБДОУ № 21 "Светлячок".

В 2021 – 2022 учебном году коллектив дошкольного учреждения работал над реализацией основной образовательной программы МБДОУ № 21 "Светлячок". Содержание образовательного процесса выстроено на основе ООП МБДОУ № 21 "Светлячок" и рабочих программ педагогов.

В течение учебного года были проведены психолого-педагогические исследования по усвоению детьми основных разделов программы.

Соответствие уровня знаний воспитанников, правильно организованная ежегодная психолого-педагогическая диагностика два раза в год (X, IV) показывает знания, умения и навыки детей, определяет оптимальные методы и приёмы работы. В каждой возрастной группе в наличии имеется папка с материалами обследования детей и инструментарием. Результаты обобщаются, проходят сравнительный анализ, который выносится на рассмотрение педагогического совета. На основании изученного состояния уровня знаний воспитанников делаются выводы и даются необходимые рекомендации.

Целью педагогической диагностики в ДОУ является выявление динамики развития физических, личностных, интеллектуальных качеств дошкольников.

Задачи педагогической диагностики:

- 1.Выявление зоны актуального развития воспитанников, определение динамики их развития.
- 2.Установление причин, влияющих на качество организации образовательного процесса.
- 3.Поиск эффективных технологий и методов, позволяющих скорректировать педагогический процесс.
- 4.Совершенствование условий образовательного процесса и развивающей среды детского сада, с учетом полученной в процессе педагогического мониторинга информации.

В соответствии с ФГОС ДО педагогический мониторинг проводится для оценки индивидуального развития детей. Результаты педагогического мониторинга могут использоваться исключительно для решения следующих образовательных задач:

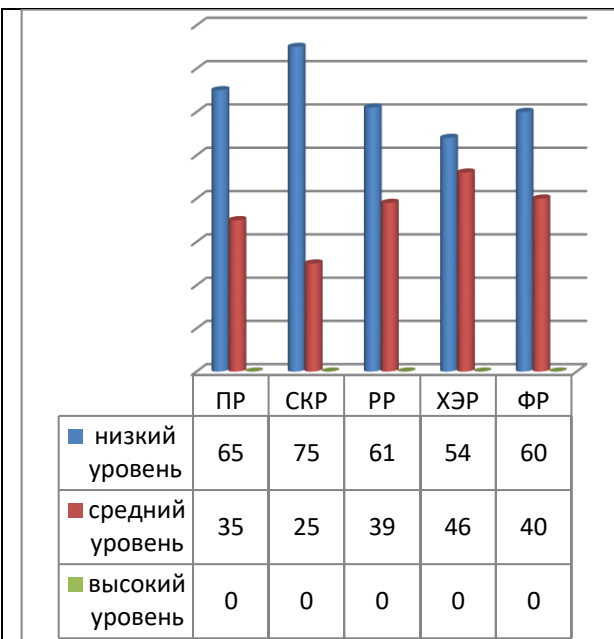
- 1.Индивидуализации образования (в том числе поддержки ребенка, построения его образовательной траектории или профессиональной коррекции особенностей его развития);
- 2.Оптимизации работы с группой детей.

Результаты диагностики об окружающем мире, родной природе, усвоении математических понятий, показывают положительную динамику интеллектуального развития детей, умения задавать вопросы, рассуждать, делать простейшие умозаключения в соответствии с законами логики.

Полученные данные о развитии ребенка составляют информационную базу для педагогов, которая позволяет выявить уровень достижения каждым воспитанником, а также группой детей промежуточных и итоговых показателей освоения программы, динамику становления интегративных качеств. Периодичность педагогического мониторинга: 2 раза в год (начало сентября и конец мая). В начале учебного года по результатам мониторинга составляются индивидуальные маршруты развития для детей, имеющих затруднения в освоении программного материала.

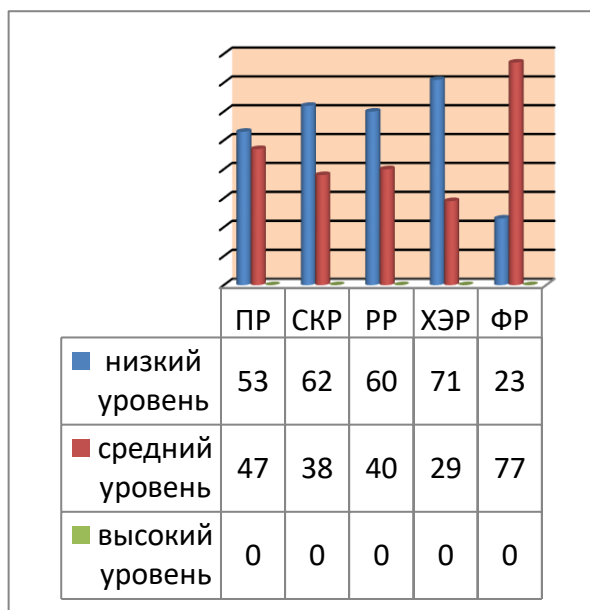
В МБДОУ № 21 «Светлячок» выполняются требования федерального государственного образовательного стандарта дошкольного образования, о чем свидетельствуют данные, представленные на диаграмме результатов воспитательно-образовательной работы с дошкольниками.

Младший дошкольный возраст (октябрь 2021г.)	Младший дошкольный возраст (май 2022г.)
--	--



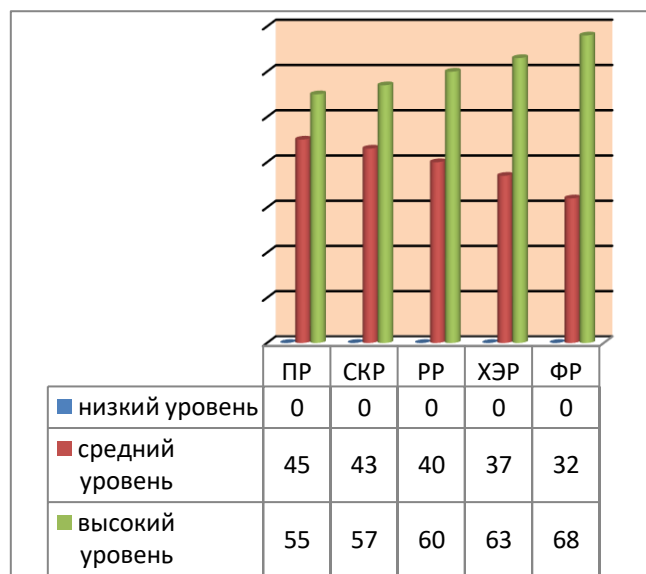
Вывод: на период проведения диагностики были выявлены нестабильные показатели по определенным образовательным областям, на основании чего воспитатели составили индивидуальный план работы с каждым ребенком.

Средний дошкольный возраст (октябрь 2021г.)



Вывод: анализ усвоения детьми программного материала и достижения целевых ориентиров ООП ДОУ № 21 показывают стабильность и положительную динамику по всем направлениям развития.

Средний дошкольный возраст (май 2022г.)

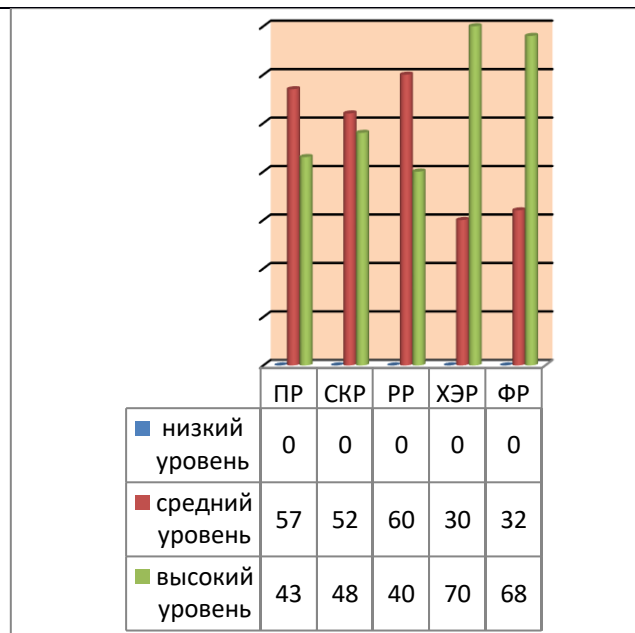
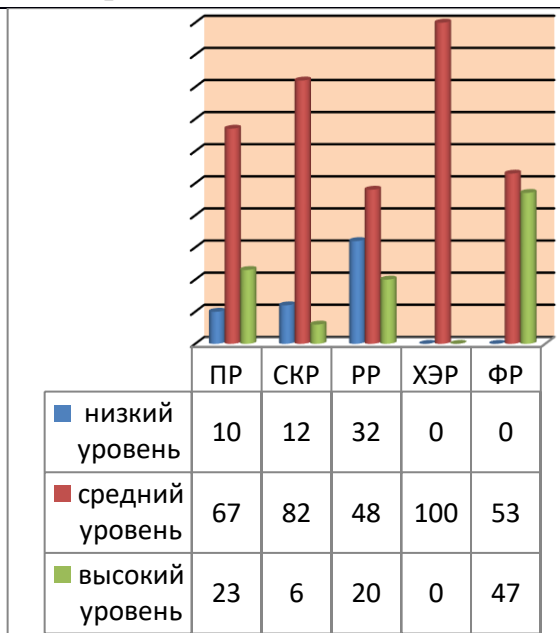


Вывод: на период проведения диагностики были выявлены нестабильные показатели по определенным образовательным областям, на основании чего воспитатели составили индивидуальный план работы с каждым ребенком.

Вывод: анализ усвоения детьми программного материала и достижения целевых ориентиров ООП ДОУ № 21 показывают стабильность и положительную динамику по всем направлениям развития.

Старший дошкольный возраст
(октябрь 2021г.)

Старший дошкольный возраст
(май 2022г.)

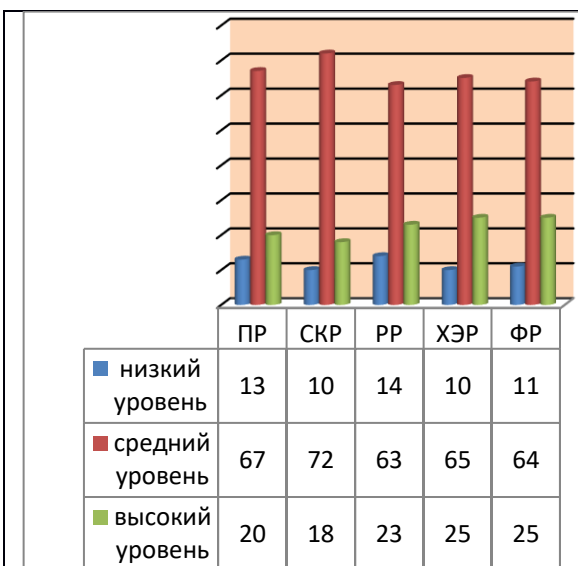


Вывод: на период проведения диагностики были выявлены нестабильные показатели по определенным образовательным областям, на основании чего воспитатели составили индивидуальный план работы с каждым ребенком.

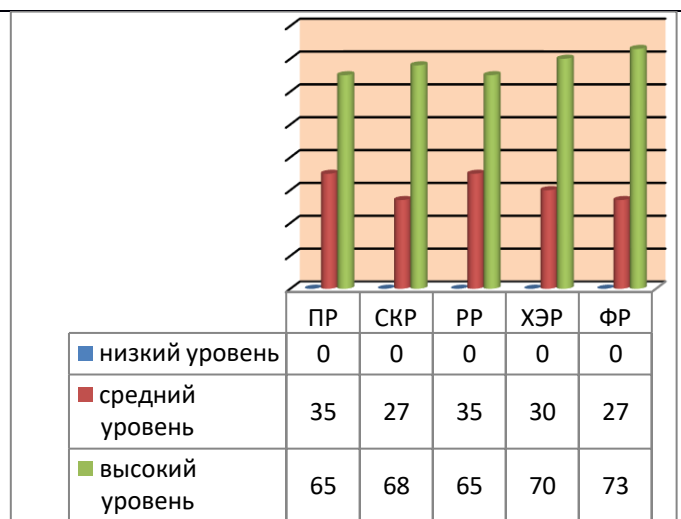
Вывод: анализ усвоения детьми программного материала и достижения целевых ориентиров ООП ДОУ № 21 показывают стабильность и положительную динамику по всем направлениям развития

Подготовительная к школе группа
(октябрь 2021г.)

Подготовительная к школе группа (май 2022г.)



Вывод : на период проведения диагностики были выявлены нестабильные показатели по определенным образовательным областям, на основании чего воспитатели составили индивидуальный план работы с каждым ребенком.



Вывод: анализ усвоения детьми программного материала и достижения целевых ориентиров ООП ДОУ № 21 показывают стабильность и положительную динамику по всем направлениям развития.

Сравнительный анализ уровня знаний в соответствии с требованиями программы показывает плавную динамику роста показателей усвоения программы детьми по возрастам.

Педагоги, работавшие с моделью перспективно-тематического планирования в соответствии с ФГОС ДО, отмечают, что её принципы и подходы успешно содействуют активизации познавательной деятельности дошкольников, развитию творческого потенциала и коммуникативных навыков.

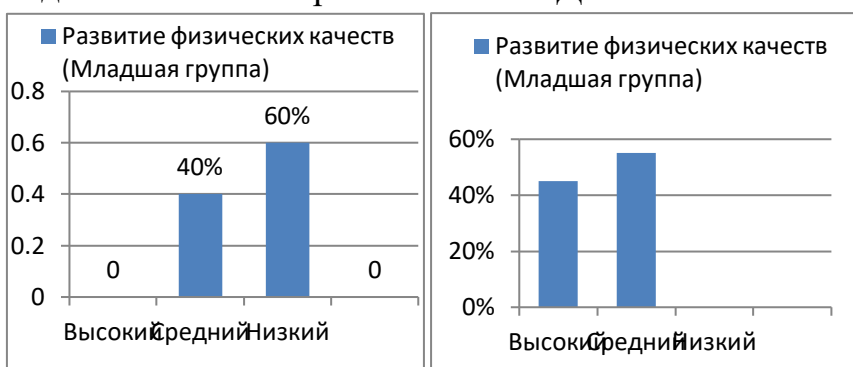
Физкультурно-оздоровительная работа велась по всем направлениям. В течение года спортивный зал пополнялся необходимым спортивным инвентарем. Группы также пополняли спортивные уголки: атрибутами для метания, прыжков, ходьбы. За проведением физкультурных занятий регулярно осуществлялся медико-педагогический контроль. Обследование выявило удовлетворительным уровень работы по вопросам сохранения и укрепления здоровья детей.

Реализация задач годового плана по охране жизни и укреплению здоровья детей осуществляется в МБДОУ № 21 "Светлячок" в трех направлениях: медико-профилактическое, физкультурно-оздоровительное и

организационно-просветительское с учетом реального состояния здоровья детей.

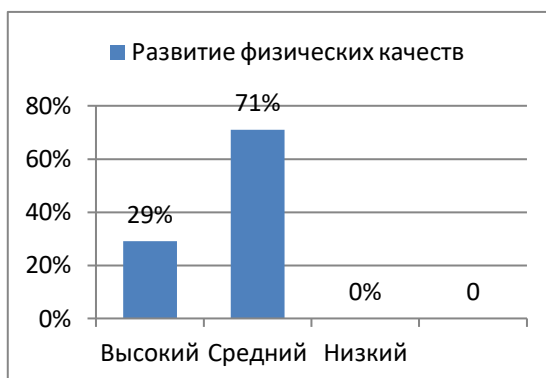
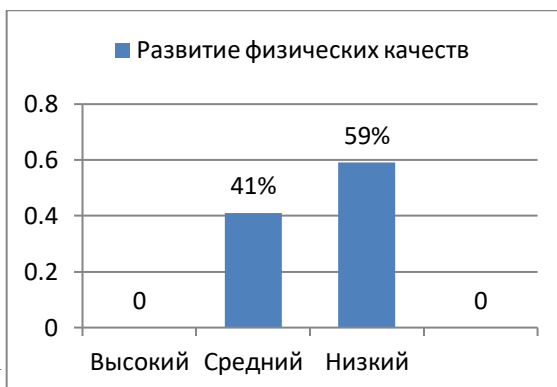
Показатели физического развития детей отражаются в диагностических картах инструктора по физической культуре а результаты исследований заносятся в индивидуальные карты. По результатам исследования за 2021 - 2022 учебный год уровень физического развития детей дошкольных групп имеет положительную динамику, показатели, которых представлены в диаграммах:

Младшая гр. – 70% , средняя гр. - 74%, старшая гр.- 75%,
подготовительная гр. – 98%. **МЛАДШИЕ ГРУППЫ**



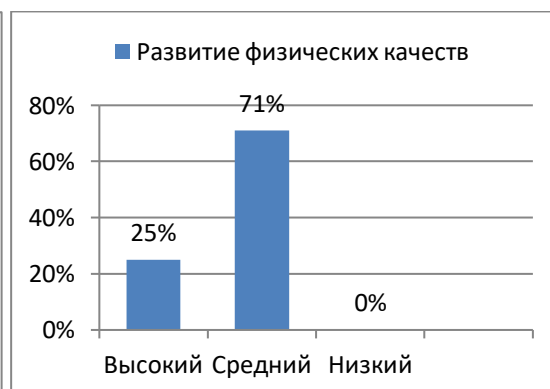
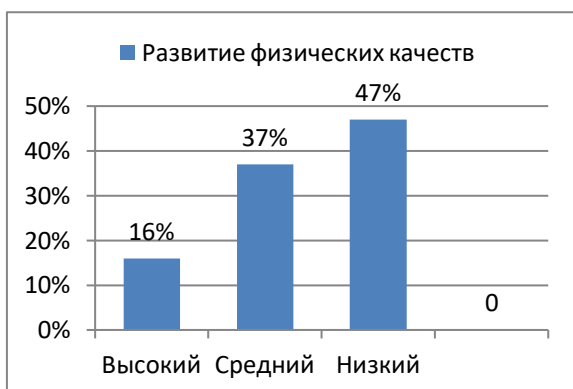
Результаты исследований физических качеств в младшей группе показали: на начало года средний уровень – 40%, низкий – 60%. В конце года высокие результаты продемонстрировали - 45% воспитанников, 55% - средний уровень. Таким образом, можно сделать вывод результаты физического развития в младшей группе показывают положительную динамику.

СРЕДНИЕ ГРУППЫ



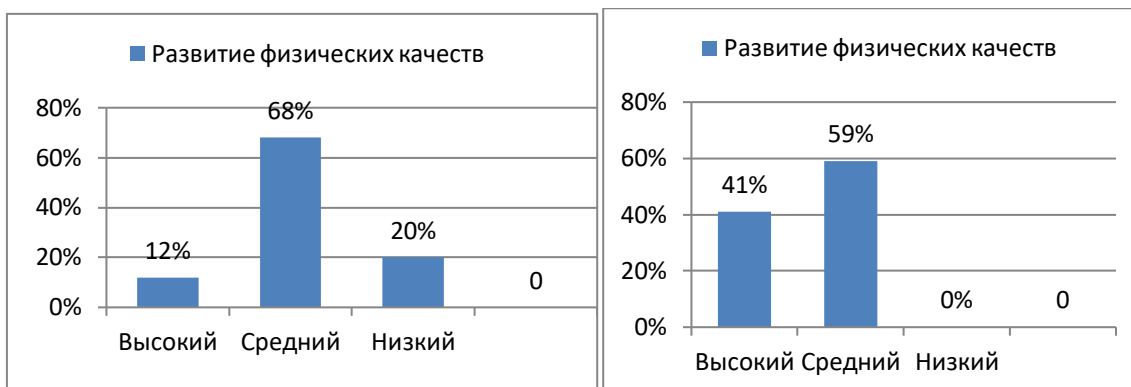
Результаты исследований физических качеств в средней группе показали: на начало года средний уровень – 41%, низкий – 59%. В конце года высокие результаты продемонстрировали - 29% воспитанников, 71% - средний уровень. Таким образом, можно сделать вывод результаты физического развития в средней группе показывают положительную динамику.

СТАРШИЕ ГРУППЫ



Результаты исследований физических качеств в старшей группе показали: на начало года высокий уровень – 16%, средний уровень – 37%, низкий – 47%. В конце года высокие результаты продемонстрировали - 25% воспитанников, 75% - средний уровень. Таким образом, можно сделать вывод результаты физического развития в старшей группе показывают положительную динамику.

ПОДГОТОВИТЕЛЬНЫЕ ГРУППЫ



Результаты исследований физических качеств в подготовительной группе показали: на начало года высокий уровень – 12%, средний уровень – 68%, низкий – 20%. В конце года высокие результаты продемонстрировали - 41% воспитанников, 59% - средний уровень. Вывод: результаты физического развития в подготовительной группе показывают положительную динамику.

Сравнительный анализ указывает на эффективность организации процесса физического воспитания в результате внедрения здоровьесберегающих технологий и системы взаимодействия с семьями воспитанников по вопросам укрепления здоровья и физического развития детей.

Приоритетным направлением в работе практического психолога в 2021 - 2022 учебном году было коррекция и развитие познавательных процессов у детей старшего дошкольного возраста, психологическое сопровождение детей идущих в школу, сохранение и укрепление психологического здоровья дошкольников. Целью было развивать гармоничную и психически здоровую личность ребёнка, способствовать личному и профессиональному росту педагогического коллектива ДОУ посредством создания условий для принимающей и поддерживающей, личностно-ориентированной системы воспитания.

Диагностика готовности детей к школьному обучению в МБДОУ №21 осуществляется по следующим направлениям:

- Личностно-мотивационная готовность;
- Интеллектуальная готовность;
- Волевая готовность;
- Функциональная готовность.

Для исследования готовности к школьному обучению нами был использован следующий набор психодиагностического инструментария:

- методика «Стандартная беседа Т.А. Нежновой»;
- методика «Графический диктант» Д.Б. Эльконина,
- методика «Ориентировочный тест школьной зрелости» А. Керна и И. Йерасека;

- методика «Лесенка» В. Г. Щур;
- методика «Четвертый лишний»;
- методика 10 слов А. Лурия;
- методика «10 картинок».

В исследовании принимали участие 74 воспитанника подготовительных групп. Из них 26 - группа №10, 23 – группа №11, 23 – группа №12. Результаты психодиагностики представлены в таблице 1 «Результаты психодиагностики подготовительных групп», диаграмме 1 «Психодиагностика подготовительных групп».

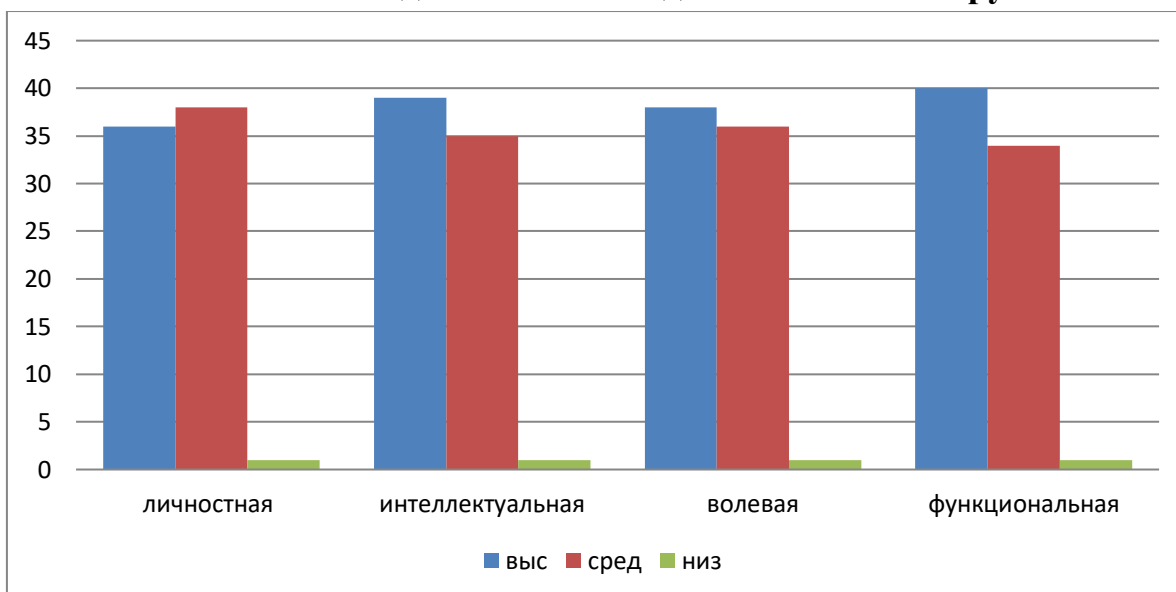
Таблица 1

Результаты психодиагностики подготовительных групп

Уровень	Личностно-мотивационная готовность		Интеллектуальная готовность	Волевая готовность	Функциональная готовность
	Кол. детей				
Высокий	Кол. детей	34	37	36	38
	%	48,6%	52,7%	51,3%	54 %
Средний	Кол. детей	37	34	35	33
	%	51,4%	47,3%	48,7%	46%
Низкий	Кол. детей	1	1	1	1
	%	0%	0%	0%	0%
Общее кол-во обследованных детей	74		74	74	74

Диаграмма 1

«Психодиагностика подготовительных групп»



Так же был произведен анализ на основе сравнения первичной психодиагностики и итоговой. Были получены следующие результаты и освещены в таблицах 2,3,4,5.

Таблица 2

Личностно-мотивационная готовность	Первичная диагностика	Итоговая диагностика
Высокий	37,9%, 28д.	48,6%, 35 д.
Средний	39,8%, 30 д.	51,4%, 37 д.
Низкий	22,3%, 16 д.	0%

Таблица 3

Функциональная готовность	Первичная диагностика	Итоговая диагностика
Высокий	30,3%, 22 р	54%, 39 д.
Средний	56,8%, 43р.	46%, 33 р.
Низкий	12,9%, 9 д.	0%

Таблица 4

Волевая готовность	Первичная диагностика	Итоговая Диагностика
Высокий	40,1%, 30 д.	51,3%, 37 д.

Средний	42,3%, 31 р.	48,7%, 35 д.
Низкий	17,6%, 13 д.	0%

Таблица 5

Интеллектуальная готовность	Первичная диагностика	Итоговая Диагностика
Высокий	39,2%, 29 д.	52,7%, 38 д.
Средний	47,7%, 35 д.	47,3%, 34 р.
Низкий	13,1%, 10 д.	0%

В ходе психодиагностического исследования нами были выявлены следующие результаты:

- высокий уровень личностно-мотивационная готовность сформирован в 48.6% детей, средний уровень – 51.4%, низкого уровня не наблюдается;
- высокие показатели интеллектуальной готовности выявлены в 52.7%, средние показатели – 47.3% детей, низкие показатели не наблюдаются;
- высокий уровень волевой готовности в 51.3% детей, средний – 48.7% человек, низкий уровень в данной выборке не наблюдается.
- высокий уровень функциональной готовности выявлен в 54%, средний уровень – 46% , низкий уровень функциональной готовности воспитанников не наблюдается.

Так же педагогом-психологом был разработан план мероприятий по психологическому просвещению родителей и педагогов по вопросу подготовки детей к обучению в школе и организации психологического и эмоционального комфорта ребенка в семье и ДОУ.

После проведения психодиагностики педагогом-психологом были проведены групповые, подгрупповые и индивидуальные занятия по следующим программам: А.Л. Сиротюк «Развивающая кинезиологическая программа», «Приключения будущих первоклассников: психологические занятия с детьми 6 лет» Куражева Н.Ю, Козлова И.А.

Составленный план мероприятий педагогом-психологом для работы с педагогами и родителями по вопросам успешного взаимодействия с детьми, по подготовке к школе и психическом развитии детей показал удовлетворительные результаты.

Сформирована внутренняя позиция школьника, дети готовы к принятию позиции ученика.

Таким образом, результативность коррекционно-развивающего процесса удалось обеспечить за счёт создания оптимальной коррекционной среды и единой модели работы педагога-психолога и воспитателей детского сада.

В целом уровень развития физических, психических и социальных качеств детей соответствуют возрастной норме и оцениваются удовлетворительно.

В дошкольном учреждении систематизирована работа по адаптации детей к ДООУ, позволяющая постепенному вхождению ребёнка в детский сад и комфортной его адаптации, формированию у него чувства защищённости и внутренней свободы, доверия к окружающему миру.

Педагогом-психологом Баталовой Э.С. проводились индивидуальные беседы с родителями вновь принятых детей, анкетирование, где выяснялись условия жизни, режим, питание, уход и воспитание ребенка в семье, особенности развития и поведения, определялся прогноз адаптации к ДООУ. На основании бесед и наблюдений за поведением ребенка медицинской сестрой Силовой Д.В. и педагогом-психологом Баталовой Э.С. были даны рекомендации воспитателям и родителям, индивидуальные для каждого ребенка. Устанавливался щадящий гибкий режим, неполный день пребывания в ДООУ, согласованный с родителями. Результаты адаптационного периода контролировались и анализировались. Основной контингент детей был принят в учреждение с августа по октябрь.

Результаты коррекционной работы.

В 2021 - 2022 учебном году в логопедическом пункте при дошкольном учреждении:

1. Количество детей:

Обследовано:153 детей.

Нуждаются в коррекции: 118

Итого:85 детей: ОНР Шур. –3 ребенка, ОНР II ур-6 ребенок; ФФНР - 35, ФНР –41 детей. Количество детей, выведенных из логопедического пункта с речью в норме: 61 детей, 3- детей выбыли из ДООУ.

2.Количество детей, нуждающихся в занятиях на следующий год всего – 16детей из старших групп, которые не идут в сентябре 2022 года в школу и нуждаются в дальнейшей логопедической помощи.

3.Пропаганда логопедических знаний (работа учителя-логопеда с родителями, воспитателями).

Проведены консультации для родителей:

Консультации для родителей: «Знакомство с результатами обследования ,с характером речевых нарушений , особенностями коррекционной работы в условиях логопункта» (27.09.2021г.-8 чел. 30.09.2021г.-5.чел.10.02.2022г.-7 чел.) «О правильности выполнения артикуляционных гимнастик в интересной для детей игровой форме» (7.10.2021г.-3чел.) «Анализ коррекционной работы за год» (23.05.2022г.- 12 чел. 26.05.2022г.-5чел.)

Пропаганда логопедических знаний (работа учителя-логопеда с родителями, педагогами).

Проведены консультации для педагогов:

Консультации для воспитателей: «Знакомство воспитателей с результатами обследования , с характером речевых нарушений» (пед.совет №1, 31.08.2021г.-20 пед.); « Использование игр в работе по воспитанию у детей навыков правильного произношения звуков; (3.02.2022г-17 пед.)

Повышение квалификации учителей-логопедов:

В течении всего учебного года проводилась работа по повышению квалификации: изучались новинки методической литературы, знакомство с инновационными технологиями, работа по самообразованию на тему" Нетрадиционные методы работы и профилактики по преодолению речевых нарушений у старших дошкольников", создание предметно-развивающей среды в логопедическом кабинете.

Систематическое улучшение оснащённости логопедического кабинета дидактическими средствами по всем разделам коррекционного плана. Подбор методической и коррекционной литературы и пособий, логопедических игр в помощь воспитателям и родителям.

**Результаты коррекционной работы
на логопункте МБДОУ № 21 за 2021 - 2022 учебный год
учителей – логопедов Спигиной С.В., Терещенко Е. А.**

№ п / п	Учебный год	Зачислено						Выведено			Оставлено					Выбыли из ДОУ	
		Всего	ОНР			ФФНР	ФНР	Всего	Норма	улучше нием	Всего	ОНР			ФФНР		ФНР
			I	II	III							I	II	III			
1	2018-2019	79	1	4	15	26	33	55	50	5	21	-	-	3	9	9	3
2	2019-2020	85		8	4	43	30	42	30	10	43		1		14	28	2

3	202 0- 202 1	8 0	-	2	13	27	38	52	37	15	18	-	-	-	10	8	7
4	202 1- 202 2	8 5	2	4	3	35	41	66	56	7	16	-	-	2	13	1	3

Таким образом, результативность коррекционно-развивающего процесса удалось обеспечить за счет создания оптимальной коррекционной среды и единой модели работы учителями-логопедами. Однако для эффективности коррекционной работы необходимо комплексно внедрять современные информационные технологии и адаптированную программу с учетом специфики нового контингента детей.

Кадровое обеспечение

Дошкольное образовательное учреждение укомплектовано кадрами не полностью. Всего педагогов: 18, из них с высшим образованием 12 педагогов, средне- специальным педагогическим – 6 чел.

Анализ кадрового обеспечения МБДОУ.

Всего педагогических работников	Из них имеют				Обучается по профессии в ДОУ
	Высшее образование	Высшее специальное образование	Средне - специальное образование	Среднее общее образование	
18		12	6	-	-

Педагоги детского сада постоянно повышают свой профессиональный уровень: посещают методические объединения, творческие группы, знакомятся с опытом работы своих коллег и других дошкольных учреждений города, приобретают и изучают новинки периодической и методической литературы. Все это в комплексе дает хороший результат в организации педагогической деятельности и улучшении качества образования и воспитания дошкольников.

Большое внимание уделяется непрерывности профессионального развития педагогических работников и обеспечивается за счет повышения квалификации не реже, чем каждые 3 года.

**Сравнительная таблица
уровня повышений квалификации педагогами**

Всего педагогических работников	2020 год	2021 год	2022 год
18	Кокче А.А. Юнусова М.Н. Тимохина Е.Г.	Абибулаев Р.Т. Лугченко К.Д. Мамутова Ф.Б. Савицкая А.Ю. Тюльпинова В.А. Хайбулаева Л.Э. Щербакова Э.Д.	Артамонова Ю.В. Павлова О.А. Терещенко Е.А. Цепа С.Ю.
Примечания	На курсы во 2-ю половину 2023 г запланированы - 4 педагога. Запланированы на прохождение курсов в 2022 г. - 4 педагогов.		

Сложившаяся система повышения квалификации педагогических кадров положительно влияет на качество воспитательно-образовательного процесса с детьми. Позволяет реализовать новые общеобразовательные программы, обобщать опыт своей работы, адаптировать авторские программы, технологии и методики с учетом личностно-ориентированной модели воспитанников.

Аттестация педагогических работников проходила в соответствии с порядком аттестации и введением в действие приказа Министерства образования и науки Российской Федерации от 7 апреля 2014 г. № 276 «Об утверждении порядка проведения аттестации педагогических работников организаций, осуществляющих образовательную деятельность», зарегистрированного Минюстом России 23 мая 2014г., регистрационный № 32408. в установленные сроки и по графику.

В 2021 - 2022 учебном году успешно прошли аттестацию на соответствие занимаемой должности:

- воспитатель Артамонова Ю.В., аттестована на соответствие занимаемой должности "воспитатель" сроком на 5 лет;
- музыкальный руководитель Мамутова Ф.Б., аттестована на соответствие занимаемой должности «музыкальный руководитель» сроком на 5 лет;

В 2021-2022 учебном году успешно прошли аттестацию на первую квалификационную категорию :

- учитель-логопед Терещенко Е.А.
- воспитатель Цепа С.Ю.

Анализ педагогической деятельности показывает, что профессиональный потенциал наших педагогов на достаточном уровне. В МБДО сложилась система работы с родителями воспитанников. Показателями результативности в реализации системы работы с родителями является:

- удовлетворенность работой ДОУ;
- степень информированности по воспитательным, образовательным, правовым вопросам;
- характер взаимодействия с педагогами и руководителями;
- родители воспитанников - активные участники всех дел детского сада, помощники педагогов.

Состояние управления обеспечивает развитие МБДОУ в соответствии с современными требованиями. Сформировано единое целевое пространство.

Структура управления демократична. Работает кадровый состав, способный эффективно осуществлять цели, активно участвовать в инновационной деятельности. Внедряются методы, приемы, при реализации комплексных и парциальных программ.

На протяжении года творчески работал весь педагогический коллектив. Педагоги и воспитанники активно принимали участие в различных внутри садовых, городских международных мероприятиях (ЧИП), благотворительных акциях, выставках.

Материально-техническое обеспечение.

МБДОУ № 21 "Светлячок" имеет отдельно стоящее двухэтажное здание. Участок дошкольного учреждения хорошо озеленен, оснащен прогулочными площадками с различными игровыми и спортивными постройками.

В ДОУ функционируют:

- медицинский кабинет,
- музыкальный зал,
- спортивный зал,
- методический кабинет,
- 2 логопедических кабинета,
- кабинет педагога-психолога,
- 12 возрастных групп.

Все помещения оборудованы в соответствии с существующими требованиями.

В дошкольном учреждении имеются в наличии игровые комнаты, спальни и санузлы. Во всех возрастных группах созданы условия для осуществления воспитательно-образовательной деятельности с детьми. Обеспечены комфортные и безопасные условия для жизнедеятельности.

В течение года работа также велась по укреплению и обогащению материально-технической базы.

Кабинеты учителей-логопедов и педагога-психолога пополнялись методическими пособиями, различными играми. В музыкальном зале обновили декорации, приобрели баннер «Осень», "День победы". В течение учебного года в групповые помещения МБДОУ приобреталась мебель, две игровые площадки были оборудованы мягким покрытием, приобретено стартовое оборудование для инновационной деятельности. В дошкольном учреждении постоянно ведется подписка на профессиональную психолого-педагогическую периодику. В целом педагогический процесс обеспечен учебно-методической литературой и дидактическим материалом.

Таким образом, материально-технические условия в ДОУ соответствуют требованиям СанПиН, пожарной безопасности, охраны жизни и здоровья всех субъектов образовательного процесса, обеспечивает комплексную безопасность дошкольного учреждения и способствуют достижению высокого качества дошкольного образования.

Требования к учебно-материальному обеспечению.

Предметно-развивающая среда в ДОУ строится в соответствии с дидактическими принципами: *информативности, вариативности, полифункциональности, педагогической целесообразности, трансформируемости.*

Детский сад оборудован специально подобранной детской мебелью, соответствующей по параметрам возрасту воспитанников, целесообразно расставленной относительно света и с учетом размещения центров активности детей, отведенных для игр, совместной, самостоятельной деятельности дошкольников.

Групповые помещения ДОУ имеют комнату для раздевания, игровую и туалетную комнаты. Пространство в групповых комнатах организовано таким образом, чтобы было достаточно места для занятий игровой и учебной деятельностью. Каждая группа имеет свое "лицо" в соответствии с названием. Созданная с учетом возрастных особенностей детей и современными требованиями, развивающая среда в группах формирует игровые навыки у детей и способствует развитию личности дошкольника.

Развивающая среда в ДОУ организована с учетом ФГОС ДО, обновлена мебель. Центры активности мобильны, расположены так, что дети могут свободно заниматься разными видами деятельности, не мешая друг другу.

Предметно-пространственная организация групповых комнат обеспечивает выбор детьми центра для организации своей свободной деятельности: центр игры – сюжетно-ролевой и развивающие игры; центр экспериментирования;

уголок для художественного творчества; познавательный уголок; уголок художественной литературы; музыкальный уголок; уголки изодеятельности; спортивный уголок; уголки по пожарной и дорожной безопасности; уголок краеведения; уголки для самостоятельной деятельности детей.

Всё это позволяет успешно решать педагогические задачи и создаёт все условия для физического, эстетического и экологического воспитания. В качестве ориентиров для подбора материалов и оборудования в группах выступают общие закономерности развития ребёнка на каждом возрастном этапе. Подбор материалов и оборудования осуществляется для тех видов деятельности ребёнка, которые в наибольшей степени способствуют решению развивающих задач на этапе дошкольного детства (игровая, продуктивная, познавательно-исследовательская деятельности), а также с целью активизации двигательной активности ребёнка. Все материалы и оборудование имеют сертификат качества и отвечают гигиеническим, педагогическим и эстетическим требованиям. В каждой возрастной группе имеются дидактические игры, пособия, методическая и художественная литература, магнитофоны необходимые для организации разных видов деятельности детей. Для организации конструктивной деятельности детей в каждой группе имеются различные наборы настольных конструкторов. Приемные оснащены индивидуальными шкафами для одежды, имеют информационные стенды для родителей, постоянно действующие выставки детского творчества.

Предметно-развивающая среда в групповых помещениях, обеспечивает реализацию основной образовательной программы МБДОУ, включает совокупность образовательных областей, обеспечивающих разностороннее развитие детей с учетом их возрастных и индивидуальных особенностей по основным направлениям – физическому, социально-коммуникативному, познавательному, речевому и художественно-эстетическому, а так же совместную деятельность взрослого и ребенка и свободную самостоятельную деятельность самих детей.

Медико-социальное обеспечение.

В учреждении работает медицинский кабинет, прошедший лицензирование, медицинская сестра, медицинская сестра по диетпитанию. Для осуществления медицинской деятельности созданы все необходимые условия.

Соблюдается прохождение профилактических осмотров персонала, работающего в ДОУ согласно перспективному графику.

В соответствии с санитарно-эпидемиологическими правилами и нормативами, результатами тематической проверки "Организация питания в муниципальных бюджетных дошкольных образовательных учреждениях городского округа Симферополь" требования к организации питания воспитанников в ДОУ выполняются.

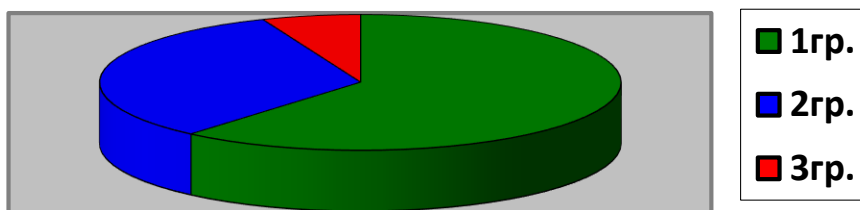
В МБДОУ № 21 "Светлячок" осуществляется системный подход к оздоровлению воспитанников в соответствии с санитарно-эпидемиологическими правилами и нормативами, что существенно влияет на снижение заболеваемости воспитанников. Ведется учет детей по группам здоровья для построения воспитательно-образовательного процесса.

Распределение детей по группам здоровья в МБДОУ № 21 «Светлячок» в 2021 учебном году.

№ группы	I группа	II группа	III группа
01	19	5	3
02	14	4	3
03	19	6	-
04	19	4	-
05	20	8	2
06	22	4	2
07	21	6	2
08	12	8	1
09	20	10	-
10	18	7	1
11	14	6	3
12	18	5	-

Всего:

I группа	II группа	III группа
216=70%	73=23%	17=5%



Необходимо отметить, что большее количество детей посещающих дошкольное учреждение, входят в первую группу здоровья. Ежегодно отмечается положительная динамика, благодаря четко выстроенной модели в физическом развитии детей: систематической профилактической деятельности, закаливанию, организации двигательного режима.

Работа с родителями.

Работа с семьей и общественностью осуществлялась в МБДОУ на основании Федерального закона от 29.12.2012г. № 273-ФЗ «Об образовании в Российской Федерации»; Устава ДОУ, Положения о работе родительских комитетов (советов) МБДОУ.

Основополагающим в работе с родителями являлся принцип двустороннего сотрудничества, способствующий активизации ранее неиспользуемых ресурсов обеих сторон, выражающийся цепочкой "педагог-ребенок – родитель".

Педагогическим коллективом, медицинской и психологической службами МБДОУ проведена следующая работа с родителями:

- разработан и реализован план совместной работы семьи и ДОУ по охране жизни и здоровья детей;

- осуществлена широкая информационно-пропагандистская работа по ознакомлению родителей с методами и приемами формирования у детей навыков безопасного поведения в общественной и природной среде; оформлен информационный материал по БЖД "Безопасность";

- обобщен видеоматериал агитационной направленности по здоровому образу жизни для проведения видео лектория для сотрудников и родителей.

Основными формами взаимодействия МБДОУ с семьей являются родительские собрания, консультации по запросам родителей, встречи за "круглым столом", совместные музыкально-спортивные праздники, экологические акции и развлечения.

Вопросы гуманизации детско-родительских отношений осуществлялись посредством изучения семьи, установления контакта с ее членами, согласования воспитательных воздействий на ребенка:

- анкетирование, опросы, беседы, наблюдения, создание педагогических ситуаций, анализ детских рисунков, рассказов на заданную тему, запись вопросов родителей для организации собраний.

Благодаря тесному сотрудничеству педагогов с родителями появилась их заинтересованность во всех мероприятиях, проводимых в ДООУ: в утренниках, спортивных соревнованиях, благотворительных акциях, трудовых десантах по благоустройству территории ДООУ, что является основой для укрепления, совершенствования материально-технической базы дошкольного учреждения. Организованная работа Совета учреждения помогает в управлении ДООУ:

- в решении вопросов модернизации воспитательно-образовательной среды групп в соответствии с современными санитарно-гигиеническими требованиями;
- в решении вопросов организации рационального питания, организации витаминных столов;
- в вопросах оздоровления детей;
- в выполнении основных задач государственной программы, с учетом особенности крымского региона.

По итогам взаимодействия с родителями педагоги и администрация сделали следующий вывод: наиболее приемлемыми и эффективными формами взаимодействия ДООУ с семьей являются проведение утренников и развлечений, спортивных соревнований с участием родителей, проведение совместных творческих выставок, родительских собраний по параллелям в группах в виде круглых столов.

Такая форма организации педагогического просвещения позволяет включить родителей в живой процесс обмена опытом семейного воспитания, развивать навыки общения родителей разных групп, сплотить родительский коллектив.

Задачами образовательной политики в области дошкольного образования является обеспечение права каждого ребёнка на доступное и качественное дошкольное образование, сохранение единого образовательного пространства в условиях вариативности дошкольного образования. В соответствии с этим выдвинута цель образовательной деятельности МБДОУ № 21 "Светлячок" на 2022 - 2023 учебный год: создание в МБДОУ гибкой системы, обеспечивающей доступность и качество образовательных услуг, отвечающей запросам родителей (законных представителей) и воспитанников.

Таким образом, можно отметить, что образовательная деятельность в МБДОУ организована в соответствии с требованиями, предъявляемыми

законодательством к дошкольному образованию и направлена на сохранение и укрепление здоровья воспитанников, предоставление равных возможностей для полноценного развития каждого ребёнка. Педагоги МБДОУ обладают основными компетенциями, необходимыми для создания условий развития детей в соответствии с ФГОС ДО.

Перспективы деятельности учреждения направлены на продолжение реализации приоритетных направлений деятельности учреждения во взаимодействии детского сада, семьи и общественности.

**МУНИЦИПАЛЬНОЕ БЮДЖЕТНОЕ ДОШКОЛЬНОЕ ОБРАЗОВАТЕЛЬНОЕ УЧРЕЖДЕНИЕ "ДЕТСКИЙ САД
ОБЩЕРАЗВИВАЮЩЕГО ВИДА №21 "СВЕТЛЯЧОК" МУНИЦИПАЛЬНОГО ОБРАЗОВАНИЯ ГОРОДСКОЙ
ОКРУГ СИМФЕРОПОЛЬ РЕСПУБЛИКИ КРЫМ**

295022, Республика Крым, г. Симферополь, ул. Бела Куна, 29, тел. 51-36-90

УТВЕРЖДАЮ
Заведующий МБДОУ №21 "Светлячок"
_____ Т.А. Куриленко

Приказ № _____ от _____

**Аналитический отчет
о педагогической работе
МБДОУ №21 "Светлячок"
за 2021-2022 учебном году**

Симферополь, 2022 г.