

МУНИЦИПАЛЬНОЕ БЮДЖЕТНОЕ ДОШКОЛЬНОЕ ОБРАЗОВАТЕЛЬНОЕ
УЧРЕЖДЕНИЕ "ДЕТСКИЙ САД ОБЩЕРАЗВИВАЮЩЕГО ВИДА
№21 "СВЕТЛЯЧОК" МУНИЦИПАЛЬНОГО ОБРАЗОВАНИЯ ГОРОДСКОЙ ОКРУГ
СИМФЕРОПОЛЬ РЕСПУБЛИКИ КРЫМ
(МБДОУ №21 "Светлячок")

295022, Республика Крым, г. Симферополь, ул.Б.Куна, д.29, тел.51-36-90

УТВЕРЖДАЮ
Заведующий МБДОУ №21 "Светлячок"
Куриленко Т.А.



" 24 "
17.11.22

ПУБЛИЧНЫЙ ДОКЛАД

1. ОБЩАЯ ХАРАКТЕРИСТИКА МБДОУ № 21 "Светлячок"

Наименование: Муниципальное бюджетное дошкольное образовательное учреждение "Детский сад общеразвивающего вида № 21 "Светлячок" муниципального образования городской округ Симферополь Республики Крым

Учредитель: управление образования Администрации города Симферополя.

Место нахождения, почтовый адрес Учредителя: 295022, РФ, Республика Крым, г. Симферополь, ул. Бела Куна , дом 29.

Год основания МБДОУ: здание построено по типовому проекту и сдано в эксплуатацию в 1978 г. Общая площадь территории 1.0307 га.

Тип учреждения – "Детский сад общеразвивающего вида № 21 "Светлячок".

Детский сад достаточно молодой. Был построен в 80-х годах. Длительное время сад не функционировал. В 2007 году дошкольное учреждение возобновило свою работу и открыло двери для малышей и их родителей.

Устав: Устав зарегистрирован № 2410 от 31.05.2018г., утвержденный инспекцией федеральной налоговой службы по г.Симферополю.

Режим работы: понедельник – пятница: с 7.00 до 19.00, выходные дни: суббота, воскресенье. Группы 10,5-часового, и 12-часового пребывания.

Принцип комплектования групп: ДОУ рассчитано на 220 мест, списочный состав – 310 детей. Функционирует 12 групп :

10 групп - дошкольного возраста;

2 группы – раннего возраста.

Юридический адрес: 295022, РФ, Республика Крым, г. Симферополь, ул. Бела Куна, дом 29.

Фактический адрес: 295022, РФ, Республика Крым, г. Симферополь, ул. Бела Куна, дом 29.

Телефон: 51-36-90

Адрес электронной почты: sadik_svetlyachek@crimeaedu.ru

Адрес сайта <http://simdou21.crimea-school.ru>

ФИО руководителя: Куриленко Татьяна Алексеевна

УПРАВЛЕНИЕ

Управление ДООУ осуществляется в соответствии с:

Законы РФ:

- Конституция РФ от 12.12.1993 (с изменениями, одобренными в ходе общероссийского голосования 01.07.2020)

- Семейный кодекс РФ от 08.12.1995 № 223 ФЗ (с изменениями от 02.03.2021);

- Федеральный закон «Об основных гарантиях прав ребёнка в Российской Федерации» от 24.07.1998 №124-ФЗ (в редакция от 05.04.2021);

- Федеральный закон от 29.12.2012 N 273-ФЗ (ред. от 31.07.2020) "Об образовании в Российской Федерации" (с изменениями и дополнениями);

- Федеральный закон от 08.06.2020 № 165-ФЗ «О внесении изменений в статьи 46 и 108 Федерального закона «Об образовании в Российской Федерации»;

- Указ Президента РФ от 21.07.2020 N 474 «О национальных целях развития Российской Федерации на период до 2030 года»;

Нормативно-правовые документы Министерства просвещения РФ:

- Приказ Минпросвещения от 31.07.2020 № 373 «Об утверждении Порядка организации и осуществления образовательной деятельности по основным общеобразовательным программам - образовательным программам дошкольного образования.

- Приказ Минобрнауки России от 17.10.2013 N 1155 «Об утверждении федерального государственного образовательного стандарта дошкольного образования» (ред. от 21.01.2019г);

- Приказ Министерства просвещения России от 15 мая 2020 г. № 236 «Об утверждении Порядка приема на обучение по образовательным программам дошкольного образования»;

- Распоряжение Минпросвещения России от 06.08.2020 № Р-75 «Об утверждении примерного Положения об оказании логопедической помощи в организациях, осуществляющих образовательную деятельность»

Документы Федеральных служб:

- Постановление главного государственного санитарного врача Российской Федерации от 27.10.2020 № 32 «Об утверждении санитарно-эпидемиологических правил и норм СанПиН 2.3/2.4.3590-20 «Санитарно-эпидемиологические требования к организации общественного питания населения»;

- Постановление главного государственного санитарного врача Российской Федерации от 28.09.2020 № 28 «Об утверждении санитарно-эпидемиологических правил и норм СанПиН 2.4.3648-20 «Санитарно-эпидемиологические требования к организациям воспитания и обучения, отдыха и оздоровления детей и молодежи»;

- Постановление главного государственного санитарного врача Российской Федерации от 28.01.2021 года N 4 «Об утверждении санитарных правил и норм СанПиН 3.3686-21 «Санитарно-эпидемиологические требования по профилактике инфекционных болезней»;

- Приказ Министерства здравоохранения и социального развития Российской Федерации от 26.08.2010 №761н «Об утверждении Единого квалификационного справочника должностей руководителей, специалистов и служащих», раздел «Квалификационные характеристики должностей работников образования»;

- Приказ Министерства труда и социальной защиты Российской Федерации от 18.10.2013 №544н «Об утверждении профессионального стандарта «Педагог (педагогическая деятельность в сфере дошкольного, начального, общего, основного общего, среднего общего образования) (воспитатель, учитель)»;

Региональные документы

- Закон Республики Крым от 06.07.2015 №131-ЗРК/2015 «Об образовании в Республике Крым»;

- Указ Главы Республики Крым от 17 марта 2020 №63-У «О введении режима повышенной готовности на территории Республики Крым» (с изменениями и дополнениями);

- «Методические рекомендации по написанию календарного плана работы педагога в дошкольном образовательном учреждении» Министерства образования, науки и молодежи Республики Крым от 16.12.2015 г. № 01-14/3805.

Международно-правовые акты:

1. Конвенция о защите прав человека от 04.11.1950;

2. Конвенция о правах ребёнка (принята резолюцией 44/25 Генеральной Ассамблеи ООН 20.11.1989, вступила в силу для СССР 15.09.1990);

3. Декларация прав ребёнка (провозглашена резолюцией 1386 (XIV Генеральной Ассамблеи ООН от 20.11.1959);

Документы, регламентирующие образовательную деятельность муниципального уровня:

- Закон Об образовании в Республике Крым № 131-ЗРК/2015 от 06 июля 2015 года Принят Государственным Советом Республики Крым 17 июня 2015 г.;

- Постановление № 1823 от 14. 06. 2017 «О внесении изменений в постановление Администрации города Симферополя Республики Крым от 28. 05. 2015 № 349 «Об утверждении Административного регламента о предоставлении муниципальной услуги «Предоставление информации об организации общедоступного и бесплатного дошкольного, начального общего, основного общего, среднего общего образования, а также дополнительного образования в общеобразовательных учреждениях, расположенных на территории городского округа Симферополь Республики Крым»;

- Постановление № 1825 от 14. 06. 2017 «О внесении изменений и дополнений в постановление Администрации города Симферополя Республики Крым от 27. 05. 2015 № 344 «Об утверждении Административного регламента о предоставлении муниципальной услуги «Выдача путевок в образовательные учреждения, реализующие основную образовательную программу дошкольного образования (детские сады)» (с изменениями и дополнениями)» - Основной образовательной программы МБДОУ № 21 "Светлячок".

- Лицензия: № 0559 от 25.07.2016г.

Учредителем и собственником Образовательного учреждения является муниципальное образование городской округ Симферополь Республики Крым. Полномочия учредителя Образовательного учреждения осуществляет Администрация города Симферополя Республики Крым. Полномочия собственника имущества Образовательного учреждения осуществляет Администрация города Симферополя Республики Крым. Координацию и контроль за деятельностью Образовательного учреждения осуществляет Муниципальное казенное учреждение Управление образования Администрации города Симферополя Республики Крым. Структура управления представлена общим собранием работников, педагогическим советом, профсоюзным и педагогическим комитетами.

КОНТИНГЕНТ ВОСПИТАННИКОВ

Принцип комплектования групп: разновозрастные группы.

Плановая наполняемость: 220 мест.

Списочный состав 310 детей.

Среднегодовая посещаемость: 83% .

Количество групп: 12.

Дошкольные группы: -10.

Группы раннего возраста – 2.

РЕЖИМ РАБОТЫ

Детский сад работает по пятидневной рабочей недели, выходные дни: суббота, воскресенье. Дополнительные выходные дни устанавливаются согласно действующему законодательству. Режим работы – 12 часов в день (с 7.00.до.19.00), 10,5 часов работы (с7.30.до 18.00). Отношения учреждения с родителями определяются Договором о сотрудничестве, который заключается при приеме ребенка в ДОУ.

1. ОСОБЕННОСТИ ВОСПИТАТЕЛЬНО-ОБРАЗОВАТЕЛЬНОГО ПРОЦЕССА. **ОСНОВНЫЕ ОБРАЗОВАТЕЛЬНЫЕ ПРОГРАММЫ**

Воспитательно-образовательный процесс в 2021/2022 учебном году проводился на русском языке.

Вариативное образование представлено следующими группами:

Адаптационная группа для детей от 2 до 7 – ми лет, которая организовывалась в 2021 – 2022 учебном году, для осуществления подготовки к посещению детьми МБДОУ, более ранней социализации и снижения рисков при привыкании детей к условиям

дошкольного учреждения, а также создания комфортных эмоциональных условий для малышей.

Логопедические пункты функционировали для детей, которые имели речевые нарушения. Задачей работы логопунктов в МБДОУ № 21 "Светлячок" являлось комплексное логопедическое воздействие и сопровождение ребенка в детском саду. Для коррекции речи на логопункты зачислялись дети с фонетическим недоразвитием речи (ФНР) и фонетико-фонематическим недоразвитием речи (ФФНР) и общим недоразвитием речи I - III уровня. Деятельность логопунктов предполагала системное воздействие, состоящее из нескольких взаимосвязанных этапов: диагностического, коррекционного и оценочно-контрольного.

Во время диагностического этапа каждый ребенок проходил индивидуальное логопедическое обследование, где логопед получал представление о состоянии речевой деятельности ребенка и составлял перспективный план коррекционной работы.

Коррекционный этап включал в себя постановку нарушенных звуков, их автоматизацию и дифференциацию. Параллельно с этим решались задачи, связанные с формированием и развитием фонематического восприятия и лексико-грамматического строя речи. Занятия проводились как индивидуально, так и небольшими подгруппами из 3-4 детей со схожими по структуре дефектами звукопроизношения. После постановки звука наступал этап его автоматизации в словах, фразах, стихах и текстах. Продолжительность постановки звуков и их автоматизации была различной, и зависела от сложности нарушения.

По окончании коррекционного этапа ребенок переходил в группу динамического наблюдения, т.е. наступал оценочно-контрольный этап, во время которого логопедом и воспитателями отслеживался процесс автоматизации звука в разговорной речи.

Социальный заказ, образовательные потребности родителей.

На основе заказа родителей функционировали группы: 3 группы – 10,5 часового пребывания; 9 групп - 12 часового пребывания, которые посещали дети от 2-х до 7-ми лет, где осуществлялась образовательная деятельность, присмотр и уход за детьми.

Учитываются ожидания и потребности школы. Для учителей начальной школы значимыми являются вопросы общей готовности ребенка – выпускника МБДОУ № 21 "Светлячок" к обучению в школе, его общее физическое развитие, крепкое здоровье и творческие проявления, которыми обладают выпускники учреждения.

Проблемно-ориентированный анализ по реализации образовательной программы МБДОУ № 21 "Светлячок" за 2021 – 2022 учебный год.

Задачами образовательной политики в 2021 - 2022 учебном году области дошкольного образования является обеспечение права каждого ребёнка на доступное и

качественное дошкольное образование, сохранение единого образовательного пространства в условиях вариативности дошкольного образования. В соответствии с этим выдвинута цель образовательной деятельности МБДОУ № 21 "Светлячок" на 2021 - 2022 учебный год: создание в ДОУ гибкой системы, обеспечивающей доступность и качество образовательных услуг, отвечающих запросам родителей (законных представителей) и воспитанников.

Для реализации цели педагогический коллектив
№ 21 "Светлячок" ставил следующие задачи:

МБДОУ

1. Формирование основ экономической грамотности как компонента позитивной социализации дошкольников.
2. Развитие у дошкольников самостоятельного мышления, интереса к науке, повышение мотивации к познавательной деятельности, знакомство детей с широким спектром существующих направлений науки современных профессий и специальностей.
3. Приобщение детей дошкольного возраста к культурным ценностям народов Крыма через реализацию регионального компонента.
4. Организация деятельности по повышению уровня профессиональной компетентности педагогов посредством самообразования в условиях реализации ФГОС ДО.

Для решения поставленных задач использовались различные формы работы: педагогические советы, проблемные семинары, консультации, тематические недели, мастер-классы.

Для решения первой годовой задачи: Формирование основ экономической грамотности как компонента позитивной социализации дошкольников были проведены:

- мастер-класс по изготовлению лэпбуков: "Играем в экономику";
- Педагогический совет по теме: "Формирование основ экономической грамотности как компонента позитивной социализации дошкольников".
- Консультация для педагогов: "Игровая деятельность в экономическом образовании дошкольников".
- Педагогический проект: "Копейка рубль бережёт. Почему?", в котором педагоги поделились опытом, знаниями и умением.

Все высшее изложенное способствовало усвоению данной годовой задачи и улучшению работы по данному направлению. Но так же выявлено ряд проблем которые нужно устранить в следующем учебном году: пополнение методическим и игровым материалом дошкольные группы МБДОУ.

Для решения второй педагогической задачи: "Развитие у дошкольников самостоятельного мышления, интереса к науке, повышение мотивации к познавательной деятельности, знакомство детей с широким спектром существующих

направлений науки современных профессий и специальностей", были разработаны и проведены следующие мероприятия:

- мастер-класс по изготовлению лэпбуков: "Научная игрушка для развития интереса";
- проект по профориентации дошкольников "Научные проекты".

По данному направлению в течении учебного года были выявлены недочеты по данной тематике: разработать картотеки и сюжетно-ролевые игры.

Для решения третьей годовой задачи: "Приобщение детей дошкольного возраста к культурным ценностям народов Крыма через реализацию регионального компонента", были проведены следующие мероприятия:

- проблемный семинар: "Приобщение детей дошкольного возраста к культурным ценностям народов Крыма через реализацию регионального компонента";
- мастер-класс по изготовлению лэпбука: "Игрушки народов Крыма";
- консультация для педагогов: "Знакомство детей дошкольного возраста с народным декоративно-прикладным искусством";
- педагогический проект: "Крым мой дом. Народы Крыма".

Отражая национальное и региональное своеобразие культур, необходимо уделять особое внимание формированию национального самосознания и базиса личностной культуры, означающего, что ребёнок приобщается к общим, не проходящим человеческим ценностям.

Для решения четвертой задачи: "Организация деятельности по повышению уровня профессиональной компетентности педагогов посредством самообразования в условиях реализации ФГОС ДО".

В МБДОУ провели:

- Педагогический совет по теме: "Организация деятельности по повышению уровня профессиональной компетентности педагогов посредством самообразования в условиях реализации ФГОС ДО";
- Педагогический лекторий: " Профессиональная культура и компетентность педагога ДОУ ";
- проблемный семинара "Профстандарт педагога. Компетентность педагога в условиях реализации ФГОС ДО" где расширяли представления о профессиональном стандарте педагога, создавались методические модели для совершенствования и развития профессиональной компетентности во время проведения лектория, так же не мало важным является эмоциональное состояние педагога в освоении той или иной деятельности, что и поспособствовало разработке тренинга "Мой профессиональный педагогический мир" педагогом-психологом. Организовали так же деловую игру для педагогов "Знатоки Профстандарта", целью которого было совершенствовать

социально-психологическую культуру современного воспитателя. В данной игре специалист смог подтвердить свой уровень профессионализма, а так же осуществить грамотную рабочую деятельность.

В наше время воспитатель должен обладать: педагогической компетенцией, эрудицией, толерантностью, креативностью (быть творческой личностью), готовым к переменам(мобильным), способностью к нестандартным подходам, ответственностью, быть самостоятельным в принятии решений, стремлении к самообразованию. Кроме вышеуказанных требований, профессиональный педагог обязан находить общий язык с разными детьми, учитывая индивидуальные особенности их характера и развития. Данное мероприятие способствовало улучшению и развитию вышеперечисленных качеств.

В течении всего учебного года педагогический коллектив детского сада проводил профилактическую работу с детьми и их родителями по повышению уровня знаний правил дорожного движения и предотвращения детского дорожно-транспортного травматизма. Педагоги использовали различные методы и формы: информационные буклеты, листовки, консультации, видеофильмы. Внедрение новых эффективных форм работы с несовершеннолетними по формированию у них навыков безопасного поведения на улицах и дорогах, а так же расширение форм социального партнерства в вопросах профилактики детского дорожно-транспортного травматизма дают свои положительные результаты.

В 2022 учебном году МБДОУ №21"Светлячок" получил статус инновационной площадки по реализации инновационных проектов Федерального института современного образования АО "ЭЛТИ-КУДИС" по теме:"Развитие эмоционального интеллекта ребенка дошкольного возраста".По данному направлению деятельности МБДОУ были обучены педагоги и приобретено стартовое оборудование для инновационной деятельности.

Взаимодействие с семьей –важное направление деятельности детского сада. Без совместной работы с семьями воспитанников достижение целей и ориентиров ООП ДОУ невозможно.

Основная форма работы с родителями — **групповое родительское собрание**, которое обычно проводится раз в квартал.

На этих собраниях воспитатели систематически знакомят родителей с целями и задачами, формами и методами воспитания детей данной возрастной группы в детском саду и семье. Это может быть доклад или информация воспитателя, медсестры, музыкального работника, педагога-психолога, заведующего. Подводятся итоги работы за определенный период. Тематика педагогических бесед и докладов на групповых

собраниях определяется воспитателем в соответствии с годовым планом работы детского сада. При этом учитываются также интересы и пожелания родителей.

Совершенствование форм взаимодействия с родительской общественностью остается приоритетным направлением работы дошкольного учреждения в новом учебном году.

Физкультурно-оздоровительная работа

Сравнительный анализ уровня знаний в соответствии с требованиями программы показывает плавную динамику роста показателей усвоения программы детьми по возрастам.

Педагоги, работавшие с моделью перспективно-тематического планирования в соответствии с ФГОС ДО, отмечают, что её принципы и подходы успешно содействуют активизации познавательной деятельности дошкольников, развитию творческого потенциала и коммуникативных навыков. Физкультурно-оздоровительная работа велась по всем направлениям. Спортивный зал пополнялся необходимым спортивным инвентарем. Группы также пополняли спортивные уголки: атрибутами для метания, прыжков, ходьбы. За проведением физкультурных занятий регулярно осуществлялся медико-педагогический контроль. Обследование выявило удовлетворительным уровень работы по вопросам сохранения и укрепления здоровья детей.

Реализация задач годового плана по охране жизни и укреплению здоровья детей осуществляется в МБДОУ № 21 "Светлячок" в трех направлениях: медико-профилактическое, физкультурно-оздоровительное и организационно-просветительское с учетом реального состояния здоровья детей.

Медико-педагогический контроль физкультурных занятий проводился 1 раз в месяц в каждой возрастной группе, что отражено в картах медико-педагогического контроля.

Показатели физического развития детей отражаются в листах здоровья, а результаты исследований заносятся в индивидуальные карты. По результатам исследования за 2019 - 2020 учебный год уровень физического развития детей дошкольных групп имеет положительную динамику, показатели, которых представлены в диаграммах:

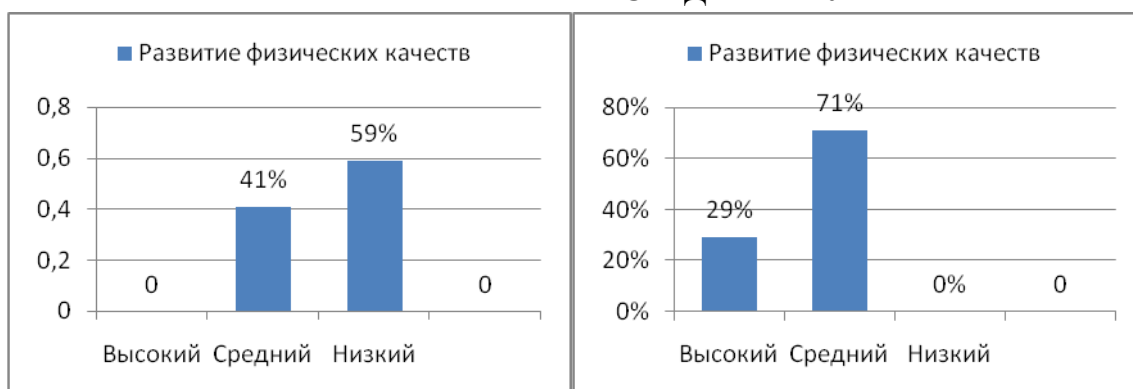
Младшая гр. – 70% , средняя гр. - 74%, старшая гр.- 75%, подготовительная гр. – 98%.

МЛАДШИЕ ГРУППЫ



Результаты исследований физических качеств в младшей группе показали: на начало года средний уровень – 40%, низкий – 60%. В конце года высокие результаты продемонстрировали - 45% воспитанников, 55% - средний уровень. Таким образом, можно сделать вывод результаты физического развития в младшей группе показывают положительную динамику.

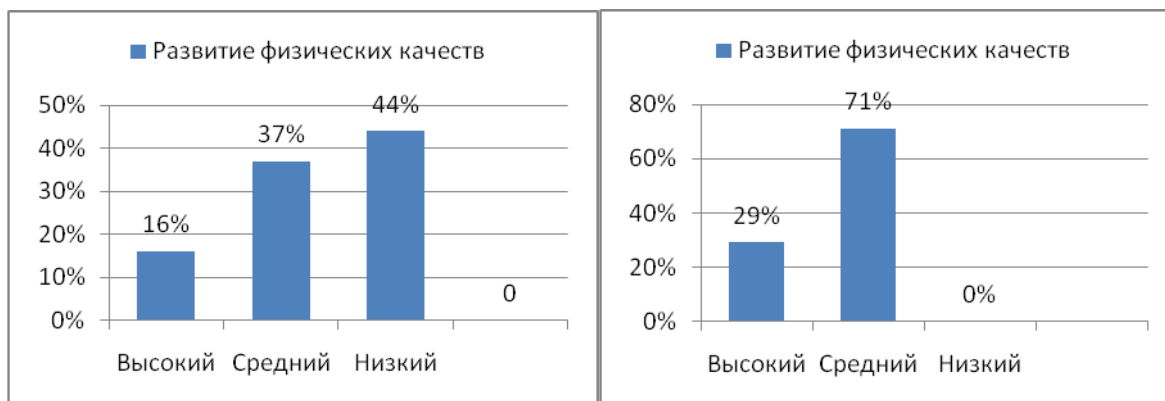
СРЕДНИЕ ГРУППЫ



Результаты исследований физических качеств в средней группе показали: на начало года средний уровень – 41%, низкий – 59%. В конце года высокие результаты продемонстрировали - 29% воспитанников, 71% - средний уровень. Таким образом,

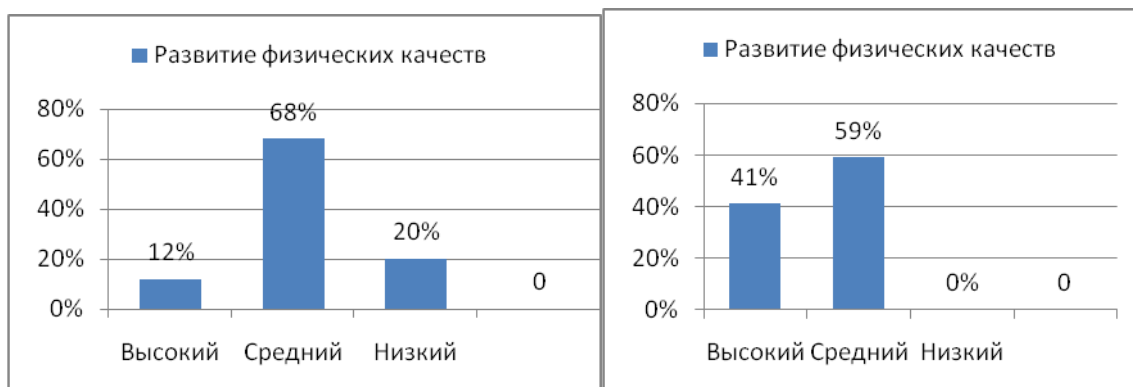
можно сделать вывод результаты физического развития в средней группе показывают положительную динамику.

СТАРШИЕ ГРУППЫ



Результаты исследований физических качеств в старшей группе показали: на начало года высокий уровень – 16%, средний уровень – 37%, низкий – 44%. В конце года высокие результаты продемонстрировали - 29% воспитанников, 71% - средний уровень. Таким образом, можно сделать вывод результаты физического развития в старшей группе показывают положительную динамику.

ПОДГОТОВИТЕЛЬНЫЕ ГРУППЫ



Результаты исследований физических качеств в подготовительной группе показали: на начало года высокий уровень – 12%, средний уровень – 68%, низкий –

20%. В конце года высокие результаты продемонстрировали - 41% воспитанников, 59% - средний уровень. Вывод: результаты физического развития в подготовительной группе показывают положительную динамику.

Сравнительный анализ указывает на эффективность организации процесса физического воспитания в результате внедрения здоровьесберегающих технологий и системы взаимодействия с семьями воспитанников по вопросам укрепления здоровья и физического развития детей.

Приоритетным направлением в работе практического психолога в 2021 - 2022 учебном году было коррекция и развитие познавательных процессов у детей старшего дошкольного возраста, психологическое сопровождение детей идущих в школу, сохранение и укрепление психологического здоровья дошкольников. Целью было развивать гармоничную и психически здоровую личность ребёнка, способствовать личному и профессиональному росту педагогического коллектива ДОУ посредством создания условий для принимающей и поддерживающей, личностно-ориентированной системы воспитания.

Диагностика готовности детей к школьному обучению в МБДОУ №21 осуществляется по следующим направлениям:

- Личностно-мотивационная готовность;
- Интеллектуальная готовность;
- Волевая готовность;
- Функциональная готовность.

Для исследования готовности к школьному обучению нами был использован следующий набор психодиагностического инструментария:

- методика «Стандартная беседа Т.А. Нежновой»;
- методика «Графический диктант» Д.Б. Эльконина,
- методика «Ориентировочный тест школьной зрелости» А. Керна и И. Йерасека;
- методика «Лесенка» В. Г. Щур;
- методика «Четвертый лишний»;
- методика 10 слов А. Лурия;
- методика «10 картинок».

В исследовании принимали участие 74 воспитанника подготовительных групп. Из них 26 - группа №10, 23 – группа №11, 23 – группа №12. Результаты психодиагностики представлены в таблице 1 «Результаты психодиагностики подготовительных групп», диаграмме 1 «Психодиагностика подготовительных групп».

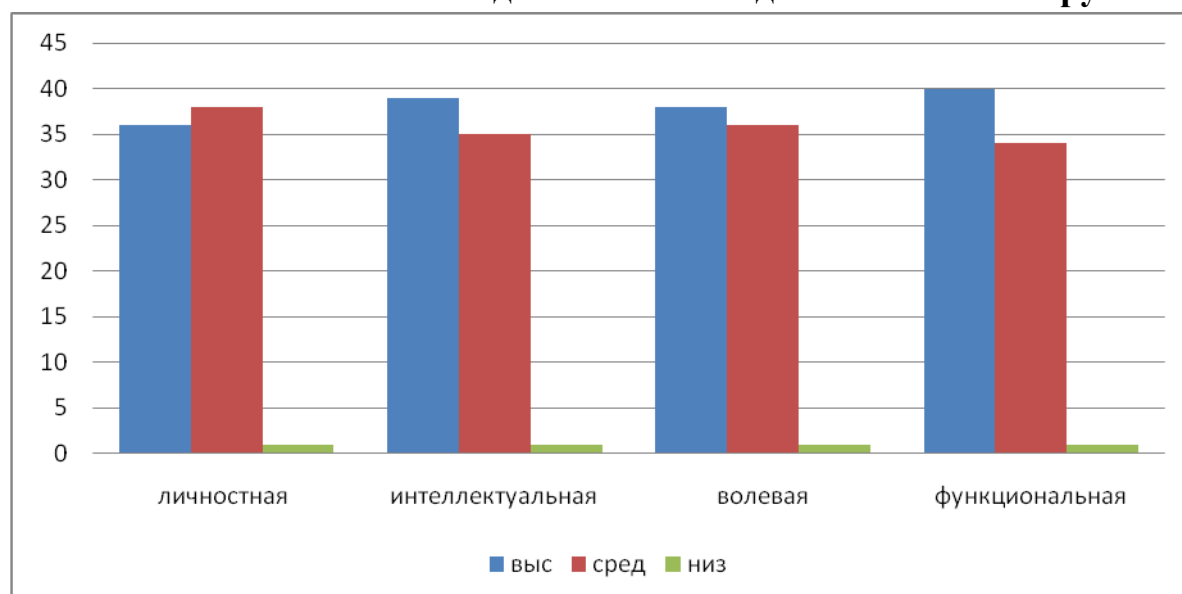
Таблица 1

Результаты психодиагностики подготовительных групп

Уровень	Личностно-мотивационная готовность		Интеллектуальная готовность	Волевая готовность	Функциональная готовность
	Кол. детей				
Высокий	Кол. детей	34	37	36	38
	%	48,6%	52,7%	51,3%	54 %
Средний	Кол. детей	37	34	35	33
	%	51,4%	47,3%	48,7%	46%
Низкий	Кол. детей	1	1	1	1
	%	0%	0%	0%	0%
Общее кол-во обследованных детей		74	74	74	74

Диаграмма 1

«Психодиагностика подготовительных групп»



Так же был произведен анализ на основе сравнения первичной психодиагностики и итоговой. Были получены следующие результаты и освещены в таблицах 2,3,4,5.

Таблица 2

Личностно-мотивационная готовность	Первичная диагностика	Итоговая диагностика
Высокий	37,9%, 28д.	48,6%, 35 д.
Средний	39,8%, 30 д.	51,4%, 37 д.
Низкий	22,3%, 16 д.	0%

Таблица 3

Функциональная готовность	Первичная диагностика	Итоговая диагностика
Высокий	30,3%, 22 р	54%, 39 д.
Средний	56,8%, 43р.	46%, 33 р.
Низкий	12,9%, 9 д.	0%

Таблица 4

Волевая готовность	Первичная диагностика	Итоговая Диагностика
Высокий	40,1%, 30 д.	51,3%, 37 д.
Средний	42,3%, 31 р.	48,7%, 35 д.
Низкий	17,6%, 13 д.	0%

Таблица 5

Интеллектуальная готовность	Первичная диагностика	Итоговая Диагностика
------------------------------------	------------------------------	-----------------------------

Высокий	39,2%, 29 д.	52,7%, 38 д.
Средний	47,7%, 35 д.	47,3%, 34 р.
Низкий	13,1%, 10 д.	0%

В ходе психодиагностического исследования нами были выявлены следующие результаты:

- высокий уровень личностно-мотивационная готовность сформирован в 48.6% детей, средний уровень – 51.4%, низкого уровня не наблюдается;
- высокие показатели интеллектуальной готовности выявлены в 52.7%, средние показатели – 47.3% детей, низкие показатели не наблюдаются;
- высокий уровень волевой готовности в 51.3% детей, средний – 48.7% человек, низкий уровень в данной выборке не наблюдается.
- высокий уровень функциональной готовности выявлен в 54%, средний уровень – 46% , низкий уровень функциональной готовности воспитанников не наблюдается.

Так же педагогом-психологом был разработан план мероприятий по психологическому просвещению родителей и педагогов по вопросу подготовки детей к обучению в школе и организации психологического и эмоционального комфорта ребенка в семье и ДОУ.

После проведения психодиагностики педагогом-психологом были проведены групповые, подгрупповые и индивидуальные занятия по следующим программам: А.Л. Сиротюк «Развивающая кинезиологическая программа», «Приключения будущих первоклассников: психологические занятия с детьми 6 лет» Куражева Н.Ю, Козлова И.А.

Составленный план мероприятий педагогом-психологом для работы с педагогами и родителями по вопросам успешного взаимодействия с детьми, по подготовке к школе и психическом развитии детей показал удовлетворительные результаты.

Сформирована внутренняя позиция школьника, дети готовы к принятию позиции ученика.

Таким образом, результативность коррекционно-развивающего процесса удалось обеспечить за счёт создания оптимальной коррекционной среды и единой модели работы педагога-психолога и воспитателей детского сада.

В целом уровень развития физических, психических и социальных качеств детей соответствуют возрастной норме и оцениваются удовлетворительно.

В дошкольном учреждении систематизирована работа по адаптации детей к ДОУ, позволяющая постепенному вхождению ребёнка в детский сад и комфортной его

адаптации, формированию у него чувства защищённости и внутренней свободы, доверия к окружающему миру.

Педагогом-психологом Баталовой Э.С. проводились индивидуальные беседы с родителями вновь принятых детей, анкетирование, где выяснялись условия жизни, режим, питание, уход и воспитание ребенка в семье, особенности развития и поведения, определялся прогноз адаптации к ДООУ. На основании бесед и наблюдений за поведением ребенка медицинской сестрой Силовой Д.В. и педагогом-психологом Баталовой Э.С. были даны рекомендации воспитателям и родителям, индивидуальные для каждого ребенка. Устанавливался щадящий гибкий режим, неполный день пребывания в ДООУ, согласованный с родителями. Результаты адаптационного периода контролировались и анализировались. Основной контингент детей был принят в учреждение с августа по октябрь.

Результаты коррекционной работы.

В 2021 - 2022 учебном году в логопедическом пункте при дошкольном учреждении:

1. Количество детей:

Обследовано: 153 детей.

Нуждаются в коррекции: 118

Итого: 85 детей: ОНР Шур. – 3 ребенка, ОНР II ур-6 ребенок; ФФНР - 35, ФНР – 41 детей. Количество детей, выведенных из логопедического пункта с речью в норме: 61 детей, 3- детей выбыли из ДООУ.

2. Количество детей, нуждающихся в занятиях на следующий год всего – 16 детей из старших групп, которые не идут в сентябре 2022 года в школу и нуждаются в дальнейшей логопедической помощи.

3. Пропаганда логопедических знаний (работа учителя-логопеда с родителями, воспитателями).

Проведены консультации для родителей:

Консультации для родителей: «Знакомство с результатами обследования, с характером речевых нарушений, особенностями коррекционной работы в условиях логопункта» (27.09.2021г.-8 чел. 30.09.2021г.-5.чел.10.02.2022г.-7 чел.) «О правильности выполнения артикуляционных гимнастик в интересной для детей игровой форме» (7.10.2021г.-3чел.) «Анализ коррекционной работы за год» (23.05.2022г.- 12 чел. 26.05.2022г.-5чел.)

Пропаганда логопедических знаний (работа учителя-логопеда с родителями, педагогами).

Проведены консультации для педагогов:

Консультации для воспитателей: «Знакомство воспитателей с результатами обследования , с характером речевых нарушений» (пед.совет №1, 31.08.2021г.-20 пед.); « Использование игр в работе по воспитанию у детей навыков правильного произношения звуков; (3.02.2022г-17 пед.)

Повышение квалификации учителей-логопедов:

В течении всего учебного года проводилась работа по повышению квалификации: изучались новинки методической литературы, знакомство с инновационными технологиями, работа по самообразованию на тему" Нетрадиционные методы работы и профилактике по преодолению речевых нарушений у старших дошкольников", создание предметно-развивающей среды в логопедическом кабинете.

Систематическое улучшение оснащённости логопедического кабинета дидактическими средствами по всем разделам коррекционного плана. Подбор методической и коррекционной литературы и пособий, логопедических игр в помощь воспитателям и родителям.

Результаты коррекционной работы на логопункте МБДОУ № 21 за 2021 - 2022 учебный год учителей – логопедов Спигиной С.В., Терещенко Е. А.

№ п / п	Учебный год	Зачислено					Выведено				Оставлено						
		Всего	ОНР			ФФНР	ФНР	Всего	Норма	улучше нием	Всего	ОНР			ФФНР	ФНР	Выбыли из ДОУ
			I	II	III							I	II	III			
1	2018-2019	79	1	4	15	26	33	55	50	5	21	-	-	3	9	9	3

2	2019-2020	85		8	4	43	30	42	30	10	43		1		14	28	2
3	2020-2021	80	-	2	13	27	38	52	37	15	18	-	-	-	10	8	7
4	2021-2022	85	2	4	3	35	41	66	56	7	16	-	-	2	13	1	3

Таким образом, результативность коррекционно-развивающего процесса удалось обеспечить за счет создания оптимальной коррекционной среды и единой модели работы учителями-логопедами. Однако для эффективности коррекционной работы необходимо комплексно внедрять современные информационные технологии и адаптированную программу с учетом специфики нового контингента детей.

Кадровое обеспечение

Дошкольное образовательное учреждение укомплектовано кадрами не полностью. Всего педагогов: 18, из них с высшим образованием 12 педагогов, средне- специальным педагогическим – 6 чел.

Анализ кадрового обеспечения МБДОУ.

Всего педагогических работников	Из них имеют				Обучается по профессии в ДОУ
	Высшее образование	Высшее специальное образование	Средне - специальное образование	Среднее общее образование	
18		12	6	-	-

Педагоги детского сада постоянно повышают свой профессиональный уровень: посещают методические объединения, творческие группы, знакомятся с опытом работы своих коллег и других дошкольных учреждений города, приобретают и изучают новинки периодической и методической литературы. Все это в комплексе дает хороший результат в организации педагогической деятельности и улучшении качества образования и воспитания дошкольников. Большое внимание уделяется

непрерывности профессионального развития педагогических работников и обеспечивается за счет повышения квалификации не реже, чем каждые 3 года.

Сравнительная таблица уровня повышений квалификации педагогами

Всего педагогических работников	2020 год	2021 год	2022 год
18	Кокче А.А. Юнусова М.Н. Тимохина Е.Г.	Абибулаев Р.Т. Лугченко К.Д. Мамутова Ф.Б. Савицкая А.Ю. Тюльпинова В.А. Хайбулаева Л.Э. Щербакова Э.Д.	Артамонова Ю.В. Павлова О.А. Терещенко Е.А. Цепа С.Ю.
Примечания	На курсы во 2-ю половину 2023 г запланированы - 4 педагога. Запланированы на прохождение курсов в 2022 г. - 4 педагогов.		

Сложившаяся система повышения квалификации педагогических кадров положительно влияет на качество воспитательно-образовательного процесса с детьми. Позволяет реализовать новые общеобразовательные программы, обобщать опыт своей работы, адаптировать авторские программы, технологии и методики с учетом личностно-ориентированной модели воспитанников.

Аттестация педагогических работников проходила в соответствии с порядком аттестации и введением в действие приказа Министерства образования и науки Российской Федерации от 7 апреля 2014 г. № 276 «Об утверждении порядка проведения аттестации педагогических работников организаций, осуществляющих образовательную деятельность», зарегистрированного Минюстом России 23 мая 2014г., регистрационный № 32408. в установленные сроки и по графику.

В 2021 - 2022 учебном году успешно прошли аттестацию на соответствие занимаемой должности:

- воспитатель Артамонова Ю.В., аттестована на соответствие занимаемой должности "воспитатель" сроком на 5 лет;

- музыкальный руководитель Мамутова Ф.Б., аттестована на соответствие занимаемой должности «музыкальный руководитель» сроком на 5 лет;

В 2021-2022 учебном году успешно прошли аттестацию на первую квалификационную категорию :

-учитель-логопед Терещенко Е.А.

-воспитатель Цепа С.Ю.

Анализ педагогической деятельности показывает, что профессиональный потенциал наших педагогов на достаточном уровне. В МБДО сложилась система работы с родителями воспитанников. Показателями результативности в реализации системы работы с родителями является:

- удовлетворенность работой ДОУ;
- степень информированности по воспитательным, образовательным, правовым вопросам;
- характер взаимодействия с педагогами и руководителями;
- родители воспитанников - активные участники всех дел детского сада, помощники педагогов.

Состояние управления обеспечивает развитие МБДОУ в соответствии с современными требованиями. Сформировано единое целевое пространство.

Структура управления демократична. Работает кадровый состав, способный эффективно осуществлять цели, активно участвовать в инновационной деятельности. Внедряются методы, приемы, при реализации комплексных и парциальных программ.

На протяжении года творчески работал весь педагогический коллектив. Педагоги и воспитанники активно принимали участие в различных внутри садовых, городских международных мероприятиях (ЧИП), благотворительных акциях, выставках.

ПРОДОЛЖИТЕЛЬНОСТЬ НОД.

Формы организации непрерывной образовательной деятельности:

группы в ДОУ имеют общеразвивающую направленность развития детей.

Формы проведения НОД:

- в дошкольных группах общеразвивающей направленности – групповая;

Максимально допустимый объем недельной образовательной нагрузки для детей дошкольного возраста составляет

в группе раннего возраста (дети третьего года жизни) – 1 час 40 минут;

- в младшей группе (дети четвертого года жизни) – 2 часа 30 минут;
- в средней группе (дети пятого года жизни) – 3 часа 20 минут;
- в старшей группе (дети шестого года жизни) – 5 часов 25 минут;

- в подготовительной группе (седьмого года жизни) – 7 часов 30 минут.

Продолжительность НОД:

- для детей 3-го года жизни – не более 10 минут;
- для детей 4-го года жизни – не более 15 минут;
- для детей 5-го года жизни – не более 20 минут;
- для детей 6-го года жизни – не более 25 минут;
- для детей 7-го года жизни – не более 30 минут.

В середине времени, отведенного на НОД, проводят физкультминутку. Перерывы между НОД – не менее 10 минут.

НОД с детьми старшего дошкольного возраста может осуществляться во второй половине дня после дневного сна, но не чаще 2-3 раз в неделю. Её продолжительность должна составлять не более 25 минут в день. В середине НОД статического характера проводят физ. минутку (продолжительность 2-3 минуты)

НОД физкультурно-оздоровительного цикла занимает не менее 50% общего времени, отведенного на НОД.

Общественно-полезный труд детей старшего возраста проводится в форме самообслуживания, элементарного хозяйственно-бытового труда и труда в природе. Её продолжительность не превышает 20 минут в день. На основе Учебного плана составлено расписание НОД. В период творческих каникул организуется совместная деятельность педагогов с детьми художественно-эстетического и оздоровительного циклов. На летний период составляется план мероприятий, в котором указаны НОД художественно-эстетического цикла, организуются подвижные и спортивные игры, праздники; увеличивается продолжительность прогулок и дневного сна.

При построении воспитательно-образовательного процесса учитывается принцип интеграции образовательных областей в соответствии с возрастными возможностями воспитанников.

Материально-техническое обеспечение

МБДОУ № 21 "Светлячок" имеет отдельно стоящее двухэтажное здание. Участок дошкольного учреждения хорошо озеленен, оснащен прогулочными площадками с различными игровыми и спортивными постройками.

В ДОУ функционируют:

- медицинский кабинет,
- музыкальный зал,
- спортивный зал,
- методический кабинет,
- 2 логопедических пункта,
- кабинет педагога-психолога,
- 12 возрастных групп.

Все помещения оборудованы в соответствии с существующими требованиями.

В учреждении имеются в наличии игровые комнаты, спальни и санузлы. Во всех возрастных группах созданы достаточные условия для осуществления воспитательно-образовательной деятельности с детьми. Обеспечены комфортные и безопасные условия для жизнедеятельности.

В детском саду созданы условия для полноценного развития детей. Приоритетными функциями образовательной деятельности являются: оздоровительная, общеразвивающая и воспитательная.

Работа всего персонала направлена на создание комфорта, уюта, положительного эмоционального климата воспитанников.

Материально-техническое оснащение и оборудование, пространственная организация среды ДОУ соответствуют санитарно-гигиеническим требованиям. Условия труда и жизнедеятельности детей созданы в соответствии с требованиями охраны труда.

Для реализации задач всестороннего развития ребенка в дошкольном учреждении большую роль играет организация развивающего окружения. Материальная база периодически преобразовывается, трансформируется, обновляется для стимулирования физической, творческой, интеллектуальной активности детей. Все это позволяет педагогам организовывать работу по сохранению и укреплению здоровья детей, созданию положительного психологического климата в детских коллективах, а также по всестороннему развитию каждого ребенка.

В соответствии с основной общеобразовательной программой дошкольного образования, с целью ее реализации, с учетом возрастных особенностей детей в Учреждении создана материально-техническая база, призванная обеспечить достаточный уровень физического, речевого, познавательного, художественно-эстетического и социально- коммуникативного развития ребенка.

Групповые комнаты

Организованная предметная среда в детском саду предполагает гармоничное соотношение материалов, окружающих ребенка в детском саду, с точки зрения количества, разнообразия, неординарности, изменчивости. В нашем детском саду постоянно поддерживаются все условия для оптимально – результативной организации образовательного процесса.

В МБДОУ № 21 "Светлячок" имеются 12 групповых помещений для каждой возрастной группы.

В музыкальном зале – цифровое пианино, звукоусилители, музыкальный центр, музыкальные инструменты, костюмы, декорации.

В спортивном зале – спортивное оборудование (шведская стенка, массажеры и разнообразные модули, сенсорные и корригирующие дорожки, спортивный инвентарь: фитболы, мячи разного размера, скакалки, обручи и т.д.).

В музыкальном и спортивном зале проходят: музыкальные и физкультурные занятия; утренняя гимнастика, закаливание; музыкальные, спортивные праздники; развлечения; досуги; проведение семинаров, мастер-классов, презентаций.

В методическом кабинете – создана библиотека методической и детской литературы, наглядные пособия. Педагогический процесс обеспечен учебно-методической литературой и дидактическим материалом.

Методический кабинет функционирует с целью: организация методической работы с педагогами: консультации, семинары, круглые столы, педагогические советы, мастер-классы и т.д.; организация работы с родителями; организация работы библиотеки: методической, справочной, педагогической и детской литературы; обобщение и распространение опыта работы педагогического коллектива.

Медицинский кабинет:

- осмотр детей, антропометрия;
- профилактическая, оздоровительная работа с детьми;
- консультативно-просветительская работа с родителями и сотрудниками.

В медицинском кабинете: весы, ростомер, шкафы, стол, бактерицидная лампа.

Кабинет учителя-логопеда. Кабинет предназначен для проведения диагностического обследования речевого развития детей дошкольного возраста,

проведения подгрупповых и индивидуальных занятий учителя-логопеда с детьми. Кабинет оборудован зеркалом настенным, зеркалами для индивидуальной работы, шкафы для хранения пособий, столы и стулья детские.

Учебно-методические пособия:

а) для коррекционной логопедической работы: по звукопроизношению (речевые профили звуков, карточки с изображением символов звуков, картинный материал для автоматизации поставленных звуков, рабочие тетради для закрепления звуков, речевое домино, логопедическое лото, речевые домики); по фонематическому восприятию (наборы картинок, тетради для развития фонематического слуха); по лексическому запасу (дидактические игры, наборы картинок); по связной речи (наборы предметных, сюжетных картинок и серии картинок для составления рассказов разной сложности, тексты для пересказа, алгоритмы, опорные схемы для составления описательных рассказов); методическая литература по разделам.

б) для обследования интеллекта, развития памяти, внимания, мышления: счетный материал; пирамидки; разрезные картинки разной конфигурации; набор картинок "Четвертый лишний"; набор карточек на обобщающие темы; наборы картинок для игр "Чей силуэт", "Что сначала, что потом", "Путаница", "Нелепицы".

в) картотеки: артикуляционная гимнастика в картинках; пальчиковые игры; дыхательные упражнения и игры; наборы предметных картинок по лексическим темам; загадки, чистоговорки, скороговорки; упражнения на релаксации

г) пособия и материалы: - на развитие дыхания: свистки, дудочки, воздушные шары, вертушки, мыльные пузыри. - на развитие мелкой моторики: матрешки, шнуровки, пирамидки, пазлы, трафареты. - по обучению грамоте: настенная азбука, кассы букв и слогов, предметные картинки на каждую букву, трафарет, схемы артикуляции звуков материал для звукобуквенного анализа и синтеза.

Кабинет педагога-психолога. Пространство кабинета является важной частью развивающей предметной среды образовательного учреждения, организация и обогащение которой должны строиться с учетом закономерностей детского развития, отвечать критериям функционального комфорта. Цветовое решение кабинета выполнено в светлых тонах. Пространство кабинета организовано в соответствии со спецификой профессиональной деятельности психолога и разделено на несколько рабочих зон, имеющих различную функциональную нагрузку. Здесь нет лишних предметов, ярких деталей интерьера, которые могут отвлекать внимание детей и мешать им сосредоточиться на предлагаемых заданиях. Кабинет оснащен столами для детей, стульчиками, столом для педагога, шкафами, где хранятся методическая литература, дидактические игры, пособия. Для проведения занятий в игровой форме, предполагающей свободное размещение на полу, в кабинете есть ковер, сухой бассейн, а также разнообразный игровой материал (мягкие игрушки, конструктор, развивающие пособия и т.д.), различные виды кукол, игрушки-сюрпризы с включением движения, цвета и звука, набор мозаик, пазлы, пирамиды, матрешки, сюжетные кубики, различные головоломки, тематические игры "Азбука настроений", "Четвертый – лишний", "Логический поезд"; разнообразный художественный материал. Эти игровые материалы способствуют использованию психологом широкого спектра терапевтических техник:

игротерапии, сказкотерапии, изотерапии. Игрушки располагаются в доступном для ребенка месте, на открытых полках.

Коридоры ДОО оснащены информационными стендами.

Объекты спорта и прогулок.

На территории ДОО имеется 12 прогулочных участков, спортивная площадка; на них происходит игровая деятельность, досуги, праздники, развлечения, НОД по физическому развитию.

Каждая из площадок имеет песочницу. На участках имеются малые спортивные формы (спортивные стенки для лазания, оборудование для и развития равновесия), сюжетные игровые постройки для организации детской деятельности, соответствующие возрасту и росту воспитанников. Спортивная площадка оснащенная необходимым физкультурным оборудованием и покрыта резиновым покрытием.

Таким образом, материально-технические условия в ДОО соответствуют требованиям СанПиН, пожарной безопасности, охраны жизни и здоровья всех субъектов образовательного процесса, обеспечивает комплексную безопасность дошкольного учреждения и способствуют достижению высокого качества дошкольного образования.

СОСТОЯНИЕ ЗДОРОВЬЯ ВОСПИТАННИКОВ.

МЕРЫ ПО ОХРАНЕ И УКРЕПЛЕНИЮ ЗДОРОВЬЯ ДЕТЕЙ.

В учреждении работает врач, медицинская сестра, медицинская сестра по диетпитанию. Для осуществления медицинской деятельности созданы все необходимые условия.

Соблюдается прохождение профилактических осмотров персонала, работающего в ДОО согласно перспективному графику.

В соответствии с санитарно-эпидемиологическими правилами и нормативами, результатами тематической проверки "Организация питания в муниципальных бюджетных дошкольных образовательных учреждениях городского округа Симферополь" требования к организации питания воспитанников в ДОО выполняются.

В МБДОУ № 21 "Светлячок" осуществляется системный подход к оздоровлению воспитанников в соответствии с санитарно-эпидемиологическими правилами и

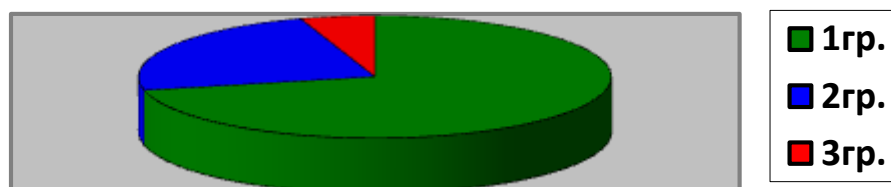
нормативами, что существенно влияет на снижение заболеваемости воспитанников. Ведется учет детей по группам здоровья для построения воспитательно-образовательного процесса.

Распределение детей по группам здоровья в МБДОУ № 21 «Светлячок» в 2021 учебном году.

№ группы	I группа	II группа	III группа
01	19	5	3
02	14	4	3
03	19	6	-
04	19	4	-
05	20	8	2
06	22	4	2
07	21	6	2
08	12	8	1
09	20	10	-
10	18	7	1
11	14	6	3
12	18	5	-

Всего:

I группа	II группа	III группа
216=70%	73=23%	17=5%



Необходимо отметить, что большее количество детей посещающих дошкольное учреждение, входят в первую группу здоровья. Ежегодно отмечается положительная динамика, благодаря четко выстроенной модели в физическом развитии детей: систематической профилактической деятельности, закаливанию, организации двигательного режима.

БЕСПЕЧЕНИЕ БЕЗОПАСНОСТИ ЖИЗНИ И ДЕЯТЕЛЬНОСТИ В ДОУ.

Обеспечение комфортных и безопасных условий участников образовательного процесса относится к числу приоритетов в ДОУ. Деятельность в этом направлении объединяет комплекс мероприятий по обеспечению пожарной безопасности, антитеррористической безопасности, профилактике дорожно-транспортного травматизма и соблюдению норм охраны труда и техники безопасности в ДОУ.

В ДОУ созданы необходимые условия для обеспечения безопасности воспитанников и сотрудников в здании и на прилегающей территории образовательного учреждения.

Пожарная безопасность

Имеется необходимое количество противопожарных средств. Все запасные выходы легкодоступны и содержатся в порядке; выполняются правила пожарной безопасности; соблюдается противопожарный режим. Имеется план эвакуации и инструкции, определяющие действия персонала по обеспечению быстрой эвакуации. Согласно плану, систематически проводятся эвакуационные занятия, на которых отрабатываются действия всех участников образовательного процесса и работников МБДОУ на случай возникновения чрезвычайной ситуации. Регулярно проводятся беседы по противопожарной безопасности.

Обеспечение безопасности при возникновении чрезвычайных ситуаций

В ДОУ проводится работа по обеспечению антитеррористической безопасности. Имеется система контроля управления доступа. Разработан Паспорт антитеррористической защищенности. Действует контрольно-пропускной режим, издан приказ о контрольно-пропускном режиме. Входные двери находятся под контролем кодовых карточек. Территория детского сада ограждена по периметру забором. Регулярно осуществляется проверка помещений здания ДОУ и прилегающей к нему территории. Для отработки правильного поведения во время чрезвычайных ситуаций сотрудники и воспитанники участвуют в тренировочных плановых мероприятиях.

Охрана труда и соблюдение правил техники безопасности

Регулярно проводится инструктаж по правилам техники безопасности с различными категориями сотрудников детского сада.

Обеспечение правопорядка, соблюдение норм и правил поведения всеми участниками образовательного процесса

В течение учебного года систематически проводятся беседы по правилам дорожного движения, о безопасном поведении на воде, на дорогах, в походе, в быту. Проводится инструктаж по организации антитеррористического режима.

Санитарная безопасность

Санитарно-гигиеническое состояние всех помещений детского сада соответствует требованиям СанПиН 2.4.3648-20. Во всех групповых комнатах установлена мебель, соответствующая возрасту детей. Организован процесс проветривания и обеспечен необходимый тепловой режим, соблюдается питьевой режим.

Работа с родителями.

Работа с семьей и общественностью осуществлялась в ДОО на основании Федерального закона от 29.12.2012г. № 273-ФЗ «Об образовании в Российской Федерации», Устава ДОО.

Основополагающим в работе с родителями являлся принцип двустороннего сотрудничества, способствующий активизации ранее неиспользуемых ресурсов обеих сторон, выражающийся цепочкой "педагог-ребенок – родитель".

Педагогическим коллективом, медицинской и психологической службами ДОО проведена следующая работа с родителями:

- разработан и реализован план совместной работы семьи и ДОО по охране жизни и здоровья детей;

- осуществлена широкая информационно-пропагандистская работа по ознакомлению родителей с методами и приемами формирования у детей навыков безопасного поведения в общественной и природной среде;

- оформлен информационный материал по БЖД "Безопасность";

- обобщен видеоматериал агитационной направленности по здоровому образу жизни для проведения видеолектория для сотрудников и родителей.

Основными формами взаимодействия ДОО с семьей являются родительские собрания, консультации по запросам родителей, встречи за "круглым столом", совместные музыкально-спортивные праздники, экологические акции и развлечения.

Вопросы гуманизации детско-родительских отношений осуществлялись посредством изучения семьи, установления контакта с ее членами, согласования воспитательных воздействий на ребенка:

- анкетирование, опросы, беседы, наблюдения, создание педагогических ситуаций, анализ детских рисунков, рассказов на заданную тему, запись вопросов родителей для организации собраний.

Благодаря тесному сотрудничеству педагогов с родителями появилась их заинтересованность во всех мероприятиях, проводимых в ДООУ: в утренниках, спортивных соревнованиях, благотворительных акциях, трудовых десантах по благоустройству территории ДООУ, что является основой для укрепления, совершенствования материально-технической базы дошкольного учреждения. Организованная работа Совета учреждения помогает в управлении ДООУ:

- в решении вопросов модернизации воспитательно-образовательной среды групп в соответствии с современными санитарно-гигиеническими требованиями;
- в решении вопросов организации рационального питания, организации витаминных столов;
 - в вопросах оздоровления детей;
- в выполнении основных задач государственной программы, с учетом особенности крымского региона.

По итогам взаимодействия с родителями педагоги и администрация сделали следующий вывод: наиболее приемлемыми и эффективными формами взаимодействия ДООУ с семьей являются проведение утренников и развлечений, спортивных соревнований с участием родителей, проведение совместных творческих выставок, родительских собраний по параллелям в группах в виде круглых столов.

Такая форма организации педагогического просвещения позволяет включить родителей в живой процесс обмена опытом семейного воспитания, развивать навыки общения родителей разных групп, сплотить родительский коллектив.

Качество и организация питания

В МБДОУ организовано 4-х разовое питание (завтрак, второй завтрак, обед, уплотнённый полдник).

В меню представлены разнообразные блюда, исключены их повторы. Между завтраком и обедом дети получают соки и фрукты. В ежедневный рацион питания включены мясо, рыба, творог и овощи.

• Стоимость питания (в расчете на 1 воспитанника в день) составляла:

сад – 150 руб.

ясли – 125 руб.

Таким образом, детям обеспечено полноценное сбалансированное питание.

Одним из важнейших факторов, обеспечивающих нормальное течение процессов роста и развития ребенка, является питание. Качественное сбалансированное питание детей обеспечивается в соответствии с санитарно-гигиеническими правилами нормативами СанПиН 2.3/2.4.3590-20 "Санитарно эпидемиологические требования к организации общественного питания населения".

Основа детского питания – перспективное меню, позволяющее осуществлять продуктивное планирование пищеблока на перспективу для обеспечения сроков реализации скоропортящихся продуктов.

Завоз продуктов осуществляется на основе договоров, заключенных с поставщиками. На все продукты предоставляются сертификаты соответствия качеству. Питание 4-х разовое, сбалансированное, сезонное, осуществляется на основании циклического десятидневного меню. При составлении меню соблюдается оптимальное соотношение белков, жиров, углеводов и микроэлементов. Ежедневно оставляется суточная проба готовой продукции. Соблюдение норм калорийности соответствует показателям.

На центральных информационных стендах и в каждой группе для информирования родителей (законных представителей) ежедневно в родительский уголок помещается меню на текущий день с указанием выхода блюд. Вопросы организации питания рассматриваются на заседаниях Совета по питанию, на Общем родительском и групповых родительских собраниях, на совещаниях при заведующем.

Пищеблок ДООУ располагается на первом этаже отдельно от групповых помещений. Включает: цеха сырой и готовой продукции. За прошедший год в пищеблок был приобретен новый холодильник для хранения продуктов.

В питании детей используются только разрешенные продукты с наличием сертификата качества. Перечень продуктов определен СанПин 2.3/2.4.3590-20. Утверждено Постановлением Главного государственного санитарного врача РФ от 27 октября 2020 г. № 32. 10-дневное меню составляется в соответствии со сборником рецептур блюд и кулинарных изделий для питания детей в ДООУ. Ведется ежедневный расход и приход продуктов питания, учет питающихся, производится ежедневный расчет выхода на денежную норму, ежедневно контролируется калорийность.

Контроль за качеством питания разнообразием и витаминизацией блюд, закладкой продуктов питания, кулинарной обработкой, выходом блюд, вкусовыми качествами пищи, правильностью хранения и соблюдением сроков реализации продуктов питания осуществляет сестра диетическая медицинская. Организация питания в детском саду сочетается с правильным питанием ребенка в семье. С этой целью педагоги информируют родителей о продуктах и блюдах, которые ребенок получает в течение дня в детском саду, вывешивая ежедневное меню детей, предлагаются рекомендации по составу домашних ужинов.

Важнейшим условием правильной организации питания детей является строгое соблюдение санитарно-гигиенических требований к пищеблоку и процессу приготовления и хранения пищи. В целях профилактики пищевых отравлений и острых кишечных заболеваний работники пищеблока строго соблюдают установленные требования к технологической обработке продуктов, правил личной гигиены. Результатом является отсутствие зафиксированных случаев отравления и заболевания детей в течении 2021-2022 учебного года.

В правильной организации питания детей большое значение имеет создание благоприятной и эмоциональной и окружающей обстановке в группе. Группы обеспечены соответствующей посудой, удобными столами. Блюда подаются детям не слишком горячими, но и не холодными. Воспитатели приучают детей к чистоте и опрятности при приеме пищи.

ФИНАНСОВЫЕ РЕСУРСЫ И ИХ ИСПОЛЬЗОВАНИЕ

Бюджетное финансирование, распределение средств бюджета учреждения по источникам их получения

Учреждение самостоятельно осуществляет финансово-хозяйственную деятельность. Деятельность учреждения строится на принципах бюджетного финансирования и родительской платы за присмотр и уход за детьми.

Источник	С 01.01.2021г по 31.12.2021г	С 01.01.2022г по 31.08.2022г
Местный бюджет	3585454,04	3012361,46
Республиканский бюджет	1304000,00	1276000,00
Целевые субсидии	-	-
Собственные доходы (спец счет)	371685,11	40878,41

Рациональное использование бюджетных средств, грамотное ведение финансовой деятельности приводит учреждение к постоянному улучшению материально-технической базы и образовательной среды. Вся финансово-хозяйственная деятельность учреждения направлена на реализацию уставных целей.

ЗАКЛЮЧЕНИЕ. ПЕРСПЕКТИВЫ И ПЛАНЫ РАЗВИТИЯ

Перспективы деятельности учреждения направлены на продолжение реализации приоритетных направлений деятельности учреждения во взаимодействии детского сада, семьи и общественности.

Приоритетные задачи на будущее развитие ДОУ:

- обеспечение эффективного, результативного повышения профессиональной компетентности стабильного коллектива, развитие кадрового потенциала ДООУ;
- развитие партнёрских взаимоотношений между семьёй и детским садом в организации и проведении образовательного процесса и участии в управлении ДООУ как наиболее оптимальный результат развития и воспитания детей;
- развитие сетевого взаимодействия ДООУ с предприятиями и организациями муниципального уровня;
- приведение в соответствие с требованиями ФГОС ДО образовательной среды, и модернизация материально-технической базы ДООУ.

Планируемые мероприятия по реализации задач:

- ✓ укрепление и развитие материально-технической базы;
- ✓ организация взаимодействия ДООУ с семьёй, социальным окружением;
- ✓ повышение квалификации, профессионального мастерства педагогических кадров.