

МУНИЦИПАЛЬНОЕ БЮДЖЕТНОЕ ДОШКОЛЬНОЕ ОБРАЗОВАТЕЛЬНОЕ  
УЧРЕЖДЕНИЕ "ДЕТСКИЙ САД ОБЩЕРАЗВИВАЮЩЕГО ВИДА  
№21 "СВЕТЛЯЧОК" МУНИЦИПАЛЬНОГО ОБРАЗОВАНИЯ ГОРОДСКОЙ ОКРУГ  
СИМФЕРОПОЛЬ РЕСПУБЛИКИ КРЫМ  
(МБДОУ №21 "Светлячок")

---

295022, Республика Крым, г. Симферополь, ул.Б.Куна, д.29, тел.51-36-90

---

УТВЕРЖДАЮ  
Заведующий МБДОУ №21 "Светлячок"  
Куриленко Т.А.

"\_\_07\_\_" \_\_\_\_\_ июня 2023

Приказ №151

## ПУБЛИЧНЫЙ ДОКЛАД

### 1. ОБЩАЯ ХАРАКТЕРИСТИКА МБДОУ № 21 "Светлячок"

**Наименование:** Муниципальное бюджетное дошкольное образовательное учреждение "Детский сад общеразвивающего вида № 21 "Светлячок" муниципального образования городской округ Симферополь Республики Крым

**Учредитель:** управление образования Администрации города Симферополя.

**Место нахождения, почтовый адрес Учредителя:** 295022, РФ, Республика Крым, г. Симферополь, ул. Бела Куна , дом 29.

**Год основания МБДОУ:** здание построено по типовому проекту и сдано в эксплуатацию в 1978 г. Общая площадь территории 1.0307 га.

Тип учреждения – "Детский сад общеразвивающего вида № 21 "Светлячок".

Детский сад достаточно молодой. Был построен в 80-х годах. Длительное время сад не функционировал. В 2007 году дошкольное учреждение возобновило свою работу и открыло двери для малышей и их родителей.

**Устав:** Устав зарегистрирован № 2410 от 31.05.2018г., утвержденный инспекцией федеральной налоговой службы по г.Симферополю.

**Режим работы:** понедельник – пятница: с 7.00 до 19.00, выходные дни: суббота, воскресенье. Группы 10,5-часового, и 12-часового пребывания.

**Принцип комплектования групп:** ДОУ рассчитано на 220 мест, списочный состав – 270 детей. Функционирует 12 групп :

12 групп - дошкольного возраста.

**Юридический адрес:** 295022, РФ, Республика Крым, г. Симферополь, ул. Бела Куна, дом 29.

**Фактический адрес:** 295022, РФ, Республика Крым, г. Симферополь, ул. Бела Куна, дом 29.

**Телефон:** 51-36-90

**Адрес электронной почты:** [sadik\\_svetlyachek@crimeaedu.ru](mailto:sadik_svetlyachek@crimeaedu.ru)

**Адрес сайта** <http://simdou21.crimea-school.ru>

**ФИО руководителя:** Куриленко Татьяна Алексеевна

### УПРАВЛЕНИЕ

Управление ДОУ осуществляется в соответствии с:

Законы РФ:

- Конституция РФ от 12.12.1993 (с изменениями, одобренными в ходе общероссийского голосования 01.07.2020)

- Семейный кодекс РФ от 08.12.1995 № 223 ФЗ (с изменениями от 02.03.2021);

- Федеральный закон «Об основных гарантиях прав ребёнка в Российской Федерации» от 24.07.1998 №124-ФЗ (в редакция от 05.04.2021);

- Федеральный закон от 29.12.2012 N 273-ФЗ (ред. от 31.07.2020) "Об образовании в Российской Федерации" (с изменениями и дополнениями);

- Федеральный закон от 08.06.2020 № 165-ФЗ «О внесении изменений в статьи 46 и 108 Федерального закона «Об образовании в Российской Федерации»;

- Указ Президента РФ от 21.07.2020 N 474 «О национальных целях развития Российской Федерации на период до 2030 года»;

Нормативно-правовые документы Министерства просвещения РФ:

- Приказ Минпросвещения от 31.07.2020 № 373 «Об утверждении Порядка организации и осуществления образовательной деятельности по основным общеобразовательным программам - образовательным программам дошкольного образования.

- Приказ Минобрнауки России от 17.10.2013 N 1155 «Об утверждении федерального государственного образовательного стандарта дошкольного образования» (ред. от 21.01.2019г);

- Приказ Министерства просвещения России от 15 мая 2020 г. № 236 «Об утверждении Порядка приема на обучение по образовательным программам дошкольного образования»;

- Распоряжение Минпросвещения России от 06.08.2020 № Р-75 «Об утверждении примерного Положения об оказании логопедической помощи в организациях, осуществляющих образовательную деятельность»

#### Документы Федеральных служб:

- Постановление главного государственного санитарного врача Российской Федерации от 27.10.2020 № 32 «Об утверждении санитарно-эпидемиологических правил и норм СанПиН 2.3/2.4.3590-20 «Санитарно-эпидемиологические требования к организации общественного питания населения»;

- Постановление главного государственного санитарного врача Российской Федерации от 28.09.2020 № 28 «Об утверждении санитарно-эпидемиологических правил и норм СанПиН 2.4.3648-20 «Санитарно-эпидемиологические требования к организациям воспитания и обучения, отдыха и оздоровления детей и молодежи»;

- Постановление главного государственного санитарного врача Российской Федерации от 28.01.2021 года N 4 «Об утверждении санитарных правил и норм СанПиН 3.3686-21 «Санитарно-эпидемиологические требования по профилактике инфекционных болезней»;

- Приказ Министерства здравоохранения и социального развития Российской Федерации от 26.08.2010 №761н «Об утверждении Единого квалификационного справочника должностей руководителей, специалистов и служащих», раздел «Квалификационные характеристики должностей работников образования»;

- Приказ Министерства труда и социальной защиты Российской Федерации от 18.10.2013 №544н «Об утверждении профессионального стандарта «Педагог (педагогическая деятельность в сфере дошкольного, начального, общего, основного общего, среднего общего образования) (воспитатель, учитель)»;

## Региональные документы

- Закон Республики Крым от 06.07.2015 №131-ЗРК/2015 «Об образовании в Республике Крым»;

- «Методические рекомендации по написанию календарного плана работы педагога в дошкольном образовательном учреждении» Министерства образования, науки и молодежи Республики Крым от 16.12.2015 г. № 01-14/3805.

## Международно-правовые акты:

1. Конвенция о защите прав человека от 04.11.1950;

2. Конвенция о правах ребёнка (принята резолюцией 44/25 Генеральной Ассамблеи ООН 20.11.1989, вступила в силу для СССР 15.09.1990);

3. Декларация прав ребёнка (провозглашена резолюцией 1386 (XIV) Генеральной Ассамблеи ООН от 20.11.1959);

Документы, регламентирующие образовательную деятельность муниципального уровня:

- Закон Об образовании в Республике Крым № 131-ЗРК/2015 от 06 июля 2015 года Принят Государственным Советом Республики Крым 17 июня 2015 г.;

- Постановление № 1823 от 14. 06. 2017 «О внесении изменений в постановление Администрации города Симферополя Республики Крым от 28. 05. 2015 № 349 «Об утверждении Административного регламента о предоставлении муниципальной услуги «Предоставление информации об организации общедоступного и бесплатного дошкольного, начального общего, основного общего, среднего общего образования, а также дополнительного образования в общеобразовательных учреждениях, расположенных на территории городского округа Симферополь Республики Крым»;

- Постановление № 1825 от 14. 06. 2017 «О внесении изменений и дополнений в постановление Администрации города Симферополя Республики Крым от 27. 05. 2015 № 344 «Об утверждении Административного регламента о предоставлении муниципальной услуги «Выдача путевок в образовательные учреждения, реализующие основную образовательную программу дошкольного образования (детские сады)» (с изменениями и дополнениями)» - Основной образовательной программы МБДОУ № 21 "Светлячок".

- Лицензия: № 0559 от 25.07.2016г.

Учредителем и собственником Образовательного учреждения является муниципальное образование городской округ Симферополь Республики Крым.

Полномочия учредителя Образовательного учреждения осуществляет Администрация города Симферополя Республики Крым. Полномочия собственника имущества Образовательного учреждения осуществляет Администрация города Симферополя Республики Крым. Координацию и контроль за деятельность Образовательного учреждения осуществляет Муниципальное казенное учреждение Управление образования Администрации города Симферополя Республики Крым. Структура управления представлена общим собранием работников, педагогическим советом, профсоюзным и педагогическим комитетами.

### **КОНТИНГЕНТ ВОСПИТАННИКОВ**

Принцип комплектования групп: разновозрастные группы.

Плановая наполняемость: 220 мест.

Списочный состав 270 детей.

Среднегодовая посещаемость: 83% .

Количество групп: 12.

Дошкольные группы: -12.

### **РЕЖИМ РАБОТЫ**

Детский сад работает по пятидневной рабочей недели, выходные дни: суббота, воскресенье. Дополнительные выходные дни устанавливаются согласно действующему законодательству. Режим работы – 12 часов в день (с 7.00.до.19.00), 10,5 часов работы (с7.30.до 18.00). Отношения учреждения с родителями определяются Договором о сотрудничестве, который заключается при приеме ребенка в ДОУ.

### **2. ОСОБЕННОСТИ ВОСПИТАТЕЛЬНО-ОБРАЗОВАТЕЛЬНОГО ПРОЦЕССА. ОСНОВНЫЕ ОБРАЗОВАТЕЛЬНЫЕ ПРОГРАММЫ**

Воспитательно-образовательный процесс в 2022/2023 учебном году проводился на русском языке.

#### **Вариативное образование представлено следующими группами:**

**Логопедические пункты** функционировали для детей, которые имели речевые нарушения. Задачей работы логопунктов в МБДОУ № 21 "Светлячок" являлось комплексное логопедическое воздействие и сопровождение ребенка в детском саду. Для коррекции речи на логопункты зачислялись дети с фонетическим недоразвитием речи (ФНР) и фонетико-фонематическим

недоразвитием речи (ФФНР) и общим недоразвитием речи I - III уровня. Деятельность логопунктов предполагала системное воздействие, состоящее из нескольких взаимосвязанных этапов: диагностического, коррекционного и оценочно-контрольного.

Во время диагностического этапа каждый ребенок проходил индивидуальное логопедическое обследование, где логопед получал представление о состоянии речевой деятельности ребенка и составлял перспективный план коррекционной работы.

Коррекционный этап включал в себя постановку нарушенных звуков, их автоматизацию и дифференциацию. Параллельно с этим решались задачи, связанные с формированием и развитием фонематического восприятия и лексико-грамматического строя речи. Занятия проводились как индивидуально, так и небольшими подгруппами из 3-4 детей со схожими по структуре дефектами звукопроизношения. После постановки звука наступал этап его автоматизации в словах, фразах, стихах и текстах. Продолжительность постановки звуков и их автоматизации была различной, и зависела от сложности нарушения.

По окончании коррекционного этапа ребенок переходил в группу динамического наблюдения, т.е. наступал оценочно-контрольный этап, во время которого логопедом и воспитателями отслеживался процесс автоматизации звука в разговорной речи.

#### **Социальный заказ, образовательные потребности родителей.**

На основе заказа родителей функционировали группы: 3 группы – 10,5 часового пребывания; 9 групп - 12 часового пребывания, которые посещали дети от 3-х до 7-ми лет, где осуществлялась образовательная деятельность, присмотр и уход за детьми.

Учитываются ожидания и потребности школы. Для учителей начальной школы значимыми являются вопросы общей готовности ребенка – выпускника МБДОУ № 21 "Светлячок" к обучению в школе, его общее физическое развитие, крепкое здоровье и творческие проявления, которыми обладают выпускники учреждения.

#### **Проблемно-ориентированный анализ по реализации Образовательной программы МБДОУ № 21 "Светлячок" за 2022 – 2023 учебный год.**

Задачами образовательной политики в 2022 – 2023 учебном году области дошкольного образования является обеспечение права каждого ребёнка на доступное и качественное дошкольное образование, сохранение единого образовательного пространства в условиях вариативности дошкольного образования. В соответствии с этим выдвинута цель образовательной деятельности

МБДОУ № 21 "Светлячок" на 2022 - 2023 учебный год: создание в ДОУ гибкой системы, обеспечивающей доступность и качество образовательных услуг, отвечающих запросам родителей (законных представителей) и воспитанников.

Для реализации цели педагогический коллектив МБДОУ № 21 "Светлячок" ставил следующие задачи:

1. Внедрение разнообразных форм сотрудничества ДОУ и семьи с целью построения конструктивного взаимодействия, обеспечивающего целостное развитие личности ребенка, сохранения и укрепления его физического и эмоционального здоровья.
2. Повышение профессиональной компетентности педагогов в области создания индивидуализированной предметно-пространственной среды в группах и развивающей среды вне групповых помещений и участков ДОУ.
3. Реализация рабочей программы воспитания через организацию образовательных событий, посвященных памятным датам российской истории, государственным и национальным праздникам Российской Федерации и Республики Крым, включенным в Календарь образовательных событий.
4. Расширение спектра инновационных технологий с целью повышения способности педагогической системы детского сада достигать качественных результатов образования и диссеминировать положительный опыт.
5. Развитие социального и эмоционального интеллекта ребенка дошкольного возраста в дошкольной образовательной среде.

Для решения поставленных задач использовались различные формы работы: педагогические советы, проблемные семинары, консультации, тематические недели, мастер-классы.

**Для решения первой годовой задачи:** "Внедрение разнообразных форм сотрудничества ДОУ и семьи с целью построения конструктивного взаимодействия, обеспечивающего целостное развитие личности ребенка, сохранения и укрепления его физического и эмоционального здоровья" были проведены:

-Семинар по теме: "Внедрение разнообразных форм сотрудничества ДОУ и семьи с целью построения конструктивного взаимодействия, обеспечивающего целостное развитие личности ребенка, сохранения и укрепления его физического и эмоционального здоровья".

-Педагогический лекторий: "Современные технологии изучения семьи в дошкольной образовательной организации".

-Педагогический проект: "Неделя семьи в ДОУ"

Когда ребенок приходит в детский сад важным условием является установление доверительного делового контакта между семьей и детским садом, в ходе которого корректируется воспитательная позиция родителей и педагогов. Важно совместными усилиями педагогов и родителей создать условия для сохранения психофизического здоровья и эмоционального благополучия личности каждого ребенка, формирования навыков и привычек здорового образа жизни, вовлечение семьи в жизнь детского сада.

Задача детского сада – «повернуться» лицом к семье, оказать ей педагогическую помощь, привлечь семью на свою сторону в плане единых подходов в воспитании ребёнка. Необходимо, чтобы детский сад и семья стали открытыми друг другу и помогли раскрытию способностей и возможностей ребёнка. При взаимодействии работы двух структур надо учитывать дифференцированный подход к каждой семье, учитывать социальный статус и микроклимат семьи, а также родительские запросы и степень заинтересованности родителей в воспитании своих детей.

Цель педагогов – создать единое пространство развития ребенка в семье и ДОО, сделать родителей участниками полноценного воспитательного процесса. Достичь высокого качества в развитии, полностью удовлетворить интересы родителей и детей, создать это единое пространство возможно при систематическом взаимодействии ДОО и семьи. Успех в этом нелегком процессе воспитания полноценного человека зависит от уровня профессиональной компетентности педагогов и педагогической культуры родителей. Коллектив МБДОУ и дальше планирует работу в данном направлении.

**Для решения второй педагогической задачи:** "Повышение профессиональной компетентности педагогов в области создания индивидуализированной предметно-пространственной среды в группах и развивающей среды вне групповых помещений и участков ДОО".

Были разработаны следующие мероприятия:

- Методический час : " Особенности построения развивающей предметно-пространственной среды в ДОО."
- Мастер- класс "Индивидуализация развивающей предметно - пространственной среды посредством создания декоративных акцентов группы"
- Педагогический совет № 2 по теме: "Повышение профессиональной компетентности педагогов в области создания индивидуализированной предметно-пространственной среды в группах и развивающей среды вне групповых помещений и участков ДОО".
- Консультация для воспитателей: "Конструкторы «LEGO», как полифункциональное и трансформируемое средство образовательной среды"
- Педагогический лекторий: "Особенности построения развивающей предметно-пространственной среды в ДОО".



На развитие ребёнка в значительной степени оказывает влияние наследственность, среда и воспитание. Среда – это окружающее человека пространство, зона непосредственной активности индивида, его развития и действия. Известно, что именно этот фактор может или тормозить развитие ребёнка, или стимулировать его развитие. Возможен и нейтральный вариант воздействия среды, когда она и не тормозит, но и не стимулирует развитие ребёнка. Всё это необходимо учитывать при создании обстановки в детском дошкольном учреждении.

Учёт способностей, интересов, темпа продвижения каждого ребёнка, создание условий для его развития независимо от уровня исходной подготовленности – вот чем должны руководствоваться педагоги в своей профессиональной деятельности.

Данная тема прорабатывалась в течении учебного года для активизации действия воспитателей по проектированию предметной среды ДОО для обеспечения разнообразной деятельности детей и повышения уровня их познавательного, социального и физического развития. Основные положения личностно ориентированной модели предметно-пространственной среды отражаются в принципах ее построения. Так, принцип эмоциогенности среды, индивидуальной комфортности и эмоционального благополучия участников образовательного процесса заключается в создании оптимальных условий для игр, обучения и развития не только группы в целом, но и каждого ребенка. Создавалось так называемое личностное пространство, которое предоставляет дошкольникам возможность заниматься тем, что нравится. Над данным вопросом работа будет продолжаться и дальше.

**Для решения третьей годовой задачи:** "Реализация рабочей программы воспитания через организацию образовательных событий, посвященных памятным датам российской истории, государственным и национальным праздникам Российской Федерации и Республики Крым, включенным в Календарь образовательных событий" были проведены следующие мероприятия:

-Методический час: "Взаимодействие воспитателя дошкольной образовательной организации с детьми дошкольного возраста в совместной творческой деятельности".

-Мастер-класс:" Нравственно-патриотическое воспитание детей дошкольного возраста через приобщение к культурно-историческим ценностям родного края " .

-Консультация для педагогов: " Региональный компонент в ДОО художественно-эстетическое развитие дошкольников ".

- Консультация для воспитателей: "Патриотическое воспитание дошкольников"

-Педагогический проект: " Герои Отечества".

Таким образом данная задача реализовывалась - в сотворчестве детей, родителей, педагогов, социальных партнеров в совместном процессе приобщение детей к прошлому и настоящему своей культуры, а также к явлениям других культур (в историческом, географическом, экологических аспектах); - в воспитании уважительного и доброжелательного отношения к людям другой национальности, содействие овладению детьми элементарной этикой межнациональных отношений; - в формировании у детей представления о том, что люди на земле могут жить в мире и дружбе.

Воспитание духовной личности возможно только совместными усилиями семьи, образовательного учреждения и государства.

**Для решения четвертой задачи:** *"Расширение спектра инновационных технологий с целью повышения способности педагогической системы детского сада достигать качественных результатов образования и диссеминировать положительный опыт"*, в МБДОУ провели:

-Проблемный семинар: *"Расширение спектра инновационных технологий с целью повышения способности педагогической системы детского сада достигать качественных результатов образования и диссеминировать положительный опыт"*.

-Педагогический лекторий: *"Использование игровых технологий в развитии детей дошкольного возраста"*.

В наше время воспитатель должен обладать: педагогической компетенцией, эрудицией, толерантностью, креативностью (быть творческой личностью), готовым к переменам (мобильным), способностью к нестандартным подходам, ответственностью, быть самостоятельным в принятии решений, стремлении к самообразованию. В условиях реализации ФГОС развитие дошкольного образования переходит на новый качественный уровень, который направлен на сохранение самоценности дошкольного детства, развитие творческих способностей, формирование у дошкольников интереса и потребности к активной созидательной деятельности, поэтому важным условием повышения эффективности воспитательного – образовательного процесса является поиск путей оптимизации педагогического взаимодействия.

Принципиально важной стороной в педагогических технологиях является позиция ребёнка, отношение к ребёнку со стороны взрослых. Использование педагогом современных образовательных технологий, ориентированных на личность ребёнка, на развитие его способностей является важным условием его работы

**Целью** современных образовательных технологий является создание структурно-функциональной модели, спроектированной на основе интеграции системного,

компетентностного и дифференцированного подходов, направленной на овладение воспитанниками социальными, здоровьесберегающими, коммуникативными, деятельностными, информационными компетенциями.

**Задачи** применения современных образовательных технологий:

1. воспитание и развитие всесторонне гармонически развитой личности, через повышение качества воспитательно-образовательной работы;
2. обеспечение ребёнку возможности сохранения здоровья, формирование у него необходимых знаний, умений, навыков по здоровому образу жизни;
3. формирование мотивации и поддержание интереса детей во время организованной образовательной деятельности.

Данная задача была реализована педагогами ДООУ, но работа в этом направлении может вестись постоянно.

**Для решения пятой задачи:** " Развитие социального и эмоционального интеллекта ребенка дошкольного возраста в дошкольной образовательной среде " в МБДОУ провели:

-Методический час: " Взаимодействие воспитателя дошкольной образовательной организации с детьми дошкольного возраста в совместной творческой деятельности".

- Мастер-класс для педагогов: "Эмоциональное развитие детей в ДООУ".

- Педагогический совет № 3 по тема: " Развитие социального и эмоционального интеллекта ребенка дошкольного возраста в дошкольной образовательной среде".

- Консультация для педагогов: "Организация совместной деятельности дошкольников в образовательной деятельности".

-Педагогический проект: "Эффективность профилактики эмоционального неблагополучия".

В реализации Федерального государственного образовательного стандарта ДО перед педагогами стоит задача - развитие всех сфер деятельности дошкольников, а одной из приоритетных задач является охрана и укрепление физического и психического здоровья детей в том числе их социально-эмоционального благополучия.

Требования ФГОС ДО направлены на создание образовательной среды, которая гарантирует охрану и укрепление физического и психического здоровья детей и обеспечивающей их эмоциональное благополучие, формирование у них социально-эмоционального интеллекта и требуют от нас, педагогов, использование новых подходов в воспитательно-образовательном процессе. Данная задача выполняется в полном объёме в ДООУ не только как одна из образовательных задач но и на постоянной основе.

В течении всего учебного года педагогический коллектив детского сада проводил профилактическую работу с детьми и их родителями по повышению уровня знаний правил дорожного движения и предотвращения детского дорожно-транспортного травматизма. Педагоги использовали различные методы и формы: информационные буклеты, листовки, консультации, видеофильмы. Внедрение новых эффективных форм работы с несовершеннолетними по формированию у них навыков безопасного поведения на улицах и дорогах, а так же расширение форм социального партнерства в вопросах профилактики детского дорожно-транспортного травматизма дают свои положительные результаты.

Взаимодействие с семьей –важное направление деятельности детского сада. Без совместной работы с семьями воспитанников достижение целей и ориентиров ООП ДООУ невозможно.

Основная форма работы с родителями — **групповое родительское собрание**, которое обычно проводится раз в квартал.

На этих собраниях воспитатели систематически знакомят родителей с целями и задачами, формами и методами воспитания детей данной возрастной группы в детском саду и семье. Это может быть доклад или информация воспитателя, медсестры, музыкального работника, педагога-психолога, заведующего. Подводятся итоги работы за определенный период. Тематика педагогических бесед и докладов на групповых собраниях определяется воспитателем в соответствии с годовым планом работы детского сада. При этом учитываются также интересы и пожелания родителей.

**Совершенствование форм взаимодействия с родительской общественностью остается приоритетным направлением работы дошкольного учреждения в новом учебном году.**

### **Физкультурно-оздоровительная работа**

Физкультурно-оздоровительная работа велась по всем направлениям. В течение года спортивный зал пополнялся необходимым спортивным инвентарем. Группы также пополняли спортивные уголки: атрибутами для метания, прыжков, ходьбы. За проведением физкультурных занятий регулярно осуществлялся медико-педагогический контроль. Обследование выявило удовлетворительным уровень работы по вопросам сохранения и укрепления здоровья детей.

Реализация задач годового плана по охране жизни и укреплению здоровья детей осуществляется в МБДОУ № 21 "Светлячок" в трех направлениях: медико-

профилактическое, физкультурно-оздоровительное и организационно-просветительское с учетом реального состояния здоровья детей.

Показатели физического развития детей отражаются в диагностических картах инструктора по физической культуре а результаты исследований заносятся в индивидуальные карты. По результатам исследования за 2022 - 2023 учебный год уровень физического развития детей дошкольных групп имеет положительную динамику, показатели, которых представлены в диаграммах:

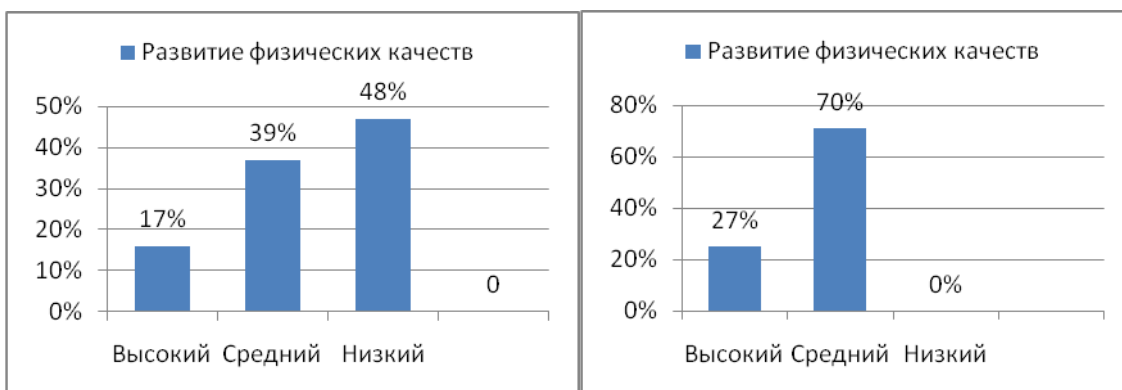
Результаты исследований физических качеств в младшей группе показали: на начало года средний уровень – 40%, низкий – 60%. В конце года высокие результаты продемонстрировали - 45% воспитанников, 55% - средний уровень. Таким образом, можно сделать вывод результаты физического развития в младшей группе показывают положительную динамику.

### СРЕДНИЕ



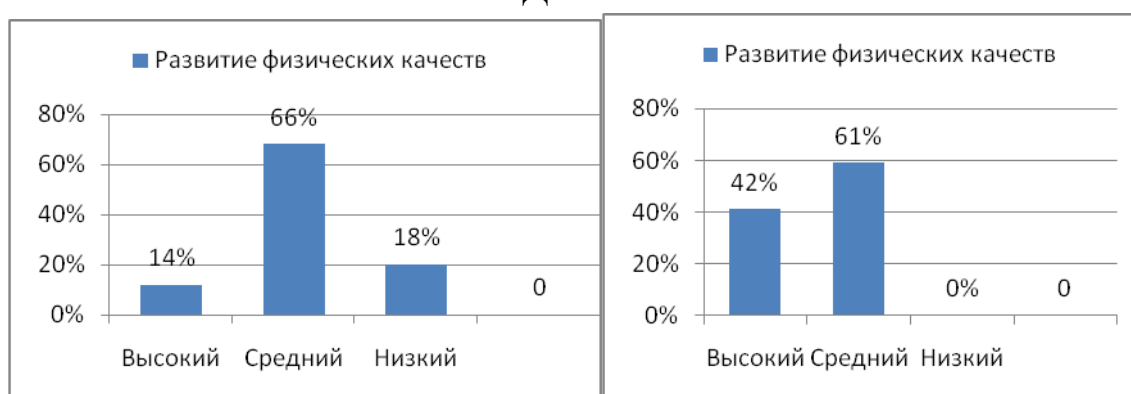
Результаты исследований физических качеств в средней группе показали: на начало года средний уровень – 72%, низкий – 30%. В конце года высокие результаты продемонстрировали - 40% воспитанников, 60% - средний уровень. Таким образом, можно сделать вывод результаты физического развития в средней группе показывают положительную динамику.

### СТАРШИЕ ГРУППЫ



Результаты исследований физических качеств в старшей группе показали: на начало года высокий уровень – 17%, средний уровень – 39%, низкий – 48%. В конце года высокие результаты продемонстрировали - 27% воспитанников, 70% - средний уровень. Таким образом, можно сделать вывод результаты физического развития в старшей группе показывают положительную динамику.

### ПОДГОТОВИТЕЛЬНЫЕ ГРУППЫ



Результаты исследований физических качеств в подготовительной группе показали: на начало года высокий уровень – 14%, средний уровень – 66%, низкий – 18%. В конце года высокие результаты продемонстрировали - 42% воспитанников, 61% - средний уровень. Вывод: результаты физического развития в подготовительной группе показывают положительную динамику.

Сравнительный анализ указывает на эффективность организации процесса физического воспитания в результате внедрения здоровьесберегающих технологий и системы взаимодействия с семьями воспитанников по вопросам укрепления здоровья и физического развития детей.

Приоритетным направлением в работе практического психолога в 2022 - 2023 учебном году было коррекция и развитие познавательных процессов у детей старшего дошкольного возраста, психологическое сопровождение детей идущих в школу, сохранение и укрепление психологического здоровья дошкольников. Целью было развивать гармоничную и психически здоровую личность ребёнка, способствовать личному и профессиональному росту педагогического коллектива ДООУ посредством создания условий для принимающей и поддерживающей, личностно-ориентированной системы воспитания.

Диагностика готовности детей к школьному обучению в МБДОУ №21 осуществляется по следующим направлениям:

- Личностно-мотивационная готовность;
- Интеллектуальная готовность;
- Волевая готовность;

- Функциональная готовность.

Для исследования готовности к школьному обучению нами был использован следующий набор психодиагностического инструментария:

- методика «Стандартная беседа Т.А. Нежновой»;
- методика «Графический диктант» Д.Б. Эльконина,
- методика «Ориентировочный тест школьной зрелости» А. Керна и И. Йерасека;
- методика «Лесенка» В. Г. Щур;
- методика «Четвертый лишний»;
- методика 10 слов А. Лурия;
- методика «10 картинок».

В исследовании принимали участие 53 воспитанника подготовительных групп. Из них 15 - группа №1, 18 – группа №5, 20 – группа №6. Результаты психодиагностики представлены в таблице 1 «Результаты психодиагностики подготовительных групп», диаграмме 1 «Психодиагностика подготовительных групп».

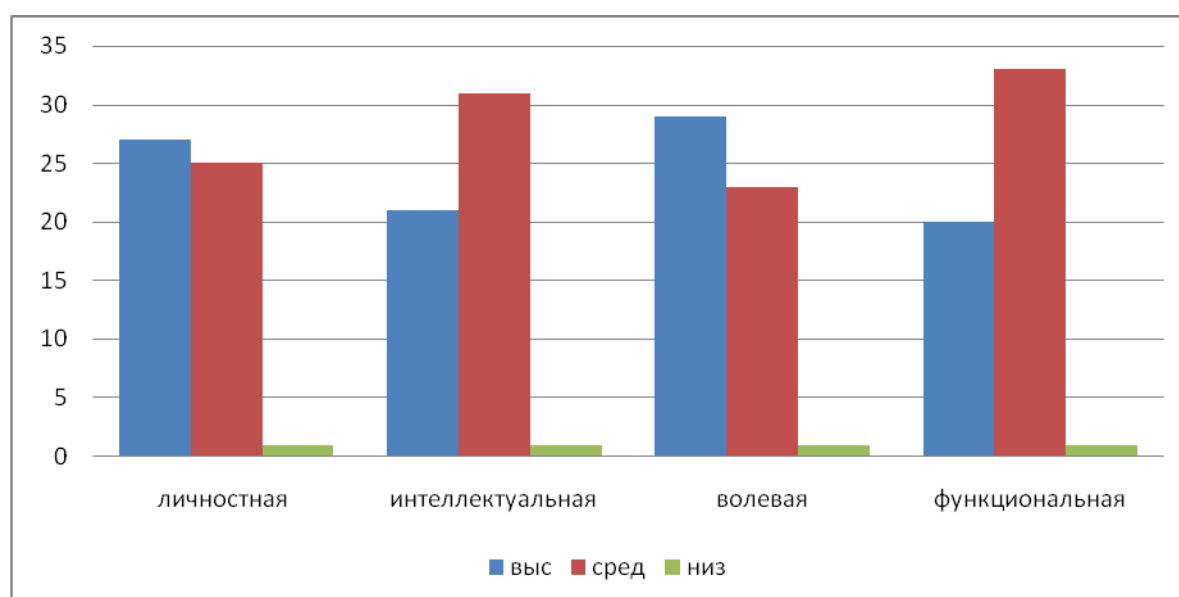
**Таблица 1**

**Результаты психодиагностики подготовительных групп**

Уровень	Личностно-мотивационная готовность		Интеллектуальная готовность	Волевая готовность	Функциональная готовность
	Кол. детей				
Высокий	Кол. детей	27	21	29	20
	%	51%	36%	54,8%	28,3 %
Средний	Кол. детей	25	31	23	32
	%	47,2%	62,2%	43,4%	69,9%
Низкий	Кол. детей	1	1	1	1
	%	1,8%	1,8%	18%	1,8%
<b>Общее кол-во обследованных детей</b>	<b>53</b>		<b>53</b>	<b>53</b>	<b>53</b>

Диаграмма 1

«Психодиагностика подготовительных групп»



Так же был произведен анализ на основе сравнения первичной психодиагностики и итоговой. Были получены следующие результаты и освещены в таблицах 2,3,4,5.

Таблица 2

Личностно-мотивационная готовность	Первичная диагностика	Итоговая диагностика
<b>Высокий</b>	3,6%, 2д.	51%, 27 д.
<b>Средний</b>	65,5%, 36д.	47,2%, 25д.
<b>Низкий</b>	30,9%, 17 д.	1,8%, 1р.

Таблица 3

Функциональная готовность	Первичная диагностика	Итоговая диагностика
<b>Высокий</b>	0%, 0 д.	37,8%, 20 д.
<b>Средний</b>	32,7%, 18д.	60,4%, 32 д.
<b>Низкий</b>	67,3%, 37д.	1,8% 1р.

Таблица 4



<b>Волевая готовность</b>	<b>Первичная диагностика</b>	<b>Итоговая Диагностика</b>
<b>Высокий</b>	7,3%, 4 д.	54,7%, 29 д.
<b>Средний</b>	69,1%, 38 д.	43,5%, 23 д.
<b>Низкий</b>	23,6%, 13 д.	1,8% 1р.

Таблица 5

<b>Интеллектуальная готовность</b>	<b>Первичная диагностика</b>	<b>Итоговая Диагностика</b>
<b>Высокий</b>	7,3%, 4 д.	39,6%, 21 д.
<b>Средний</b>	47,3%, 26 д.	58,6%, 31 р.
<b>Низкий</b>	45,4%, 25 д.	1,8%1 р.

### **ЗАКЛЮЧЕНИЕ**

В ходе психодиагностического исследования нами были выявлены следующие результаты:

- высокий уровень личностно-мотивационная готовность сформирован у 51% детей, средний уровень – 47,2%, низкий уровень- 1,8%;
- высокие показатели интеллектуальной готовности выявлены у 36% детей, средние показатели – у 62,2% детей, низкий уровень- 1,8%;
- высокий уровень волевой готовности у 54,8% детей, средний уровень – 43,4%, низкий уровень- 1,8%;
- высокий уровень функциональной готовности выявлен у 28,3% детей, средний уровень –69,9%, низкий уровень- 1,8%.

В течение года психологом-педагогом был проведен ряд мероприятий направленный на повышение уровня готовности к школьному обучению воспитанников подготовительных групп. Данный комплекс мероприятий включал в себя первичную диагностику, на начальном этапе, промежуточную диагностику, а так же итоговую диагностику готовности детей к школьному обучению. Диагностика готовности детей к школьному обучению в МБДОУ №21 осуществляется по следующим направлениям:

личностно-мотивационная готовность, интеллектуальная готовность, волевая готовность, функциональная готовность.

Для исследования готовности к школьному обучению нами был использован следующий набор психодиагностического инструментария:

1. методика «Стандартная беседа Т.А. Нежновой»; 2. методика «Графический диктант» Д.Б. Эльконина; 3. методика «Ориентировочный тест школьной зрелости» А. Керна и И. Йерасека; 4. методика «Лесенка» В. Г. Щур; 5. методика «Четвертый лишний»; методика 10 слов А. Лурия; методика «10 картинок».

Так же педагогом-психологом был разработан план мероприятий по психологическому просвещению родителей и педагогов по вопросу подготовки детей к обучению в школе и организации психологического и эмоционального комфорта ребенка в семье и ДОУ.

После проведения психодиагностики педагогом-психологом были проведены групповые, подгрупповые и индивидуальные занятия по следующим программам: А.Л. Сиротюк «Развивающая кинезиологическая программа», «Приключения будущих первоклассников: психологические занятия с детьми 6 лет» Куражева Н.Ю, Козлова И.А.

Составленный план мероприятий педагогом-психологом для работы с педагогами и родителями по вопросам успешного взаимодействия с детьми, по подготовке к школе и психическом развитии детей показал удовлетворительные результаты.

Сформирована внутренняя позиция школьника, дети готовы к принятию позиции ученика.

Таким образом, результативность коррекционно-развивающего процесса удалось обеспечить за счёт создания оптимальной коррекционной среды и единой модели работы педагога-психолога и воспитателей детского сада.

В целом уровень развития физических, психических и социальных качеств детей соответствуют возрастной норме и оцениваются удовлетворительно.

В дошкольном учреждении систематизирована работа по адаптации детей к ДОУ, позволяющая постепенному вхождению ребёнка в детский сад и комфортной его адаптации, формированию у него чувства защищённости и внутренней свободы, доверия к окружающему миру.

Педагогом-психологом Баталовой Э.С. проводились индивидуальные беседы с родителями вновь принятых детей, анкетирование, где выяснялись условия жизни, режим, питание, уход и воспитание ребенка в семье, особенности развития и поведения, определялся прогноз адаптации к ДОУ. На основании бесед и наблюдений за поведением ребенка медицинской сестрой Силовой Д.В. и педагогом-психологом Баталовой Э.С. были даны рекомендации воспитателям и родителям, индивидуальные для каждого ребенка. Устанавливался щадящий гибкий

режим, неполный день пребывания в ДООУ, согласованный с родителями. Результаты адаптационного периода контролировались и анализировались. Основной контингент детей был принят в учреждение с августа по октябрь.

### **Результаты коррекционной работы.**

В 2022 - 2023 учебном году в логопедическом пункте при дошкольном учреждении:

1. Количество детей:

Обследовано:130 детей.

Нуждаются в коррекции: 108

Итого:85 детей: ОНР III ур. –17 детей, ОНР II ур-6 детей; ФФНР - 39, ФНР –23 ребенка. Количество детей, выведенных из логопедического пункта с речью в норме: 30 детей, 5- детей выбыли из ДООУ.

2.Количество детей, нуждающихся в занятиях на следующий год всего –34 ребенка из старших групп, которые не идут в сентябре 2023 года в школу и нуждаются в дальнейшей логопедической помощи.

3.Пропаганда логопедических знаний (работа учителя-логопеда с родителями, воспитателями). В каждой группе ДООУ оформлены тематические логопедические папки для систематической пропаганды логопедических знаний, приобщения родителей к коррекционно-воспитательной работе по развитию речи ребёнка. На каждый запрос родителей (зачисление на логопункт, состояние речи ребёнка, поведение ребёнка на логопедических занятиях, выполнение домашнего задания логопеда и т.д.) даны рекомендации и советы по всем вопросам.

#### **Проведены консультации для родителей:**

Консультации для родителей: «Знакомство с результатами обследования ,с характером речевых нарушений , особенностями коррекционной работы в условиях логопункта» (26.09.2022г.-8 чел. 28.09.2022г.-5.чел.3.10.2022г.-7 чел.) «При каких расстройствах речи нужен невролог?» (12.12.2022г.-5 чел.) «Анализ коррекционной работы за год» (22.05.2023г.- 12 чел. 24.05.2025г.-5чел.)

Пропаганда логопедических знаний (работа учителя-логопеда с родителями, педагогами).

#### **Проведены консультации для педагогов:**

Консультации для воспитателей: «Знакомство воспитателей с результатами обследования , с характером речевых нарушений» (пед.совет №1, 31.08.2022г.-20 пед.); «Обобщение опыта работы учителя-логопеда по теме самообразования»; (16.11.2022г-17 пед.) «Использование технологии «Синквейн» в работе по развитию речи старших дошкольников» (18.01.2023г.-18 пед.), Педсовет №3 «Особенности овладения эмоциональной лексикой детьми дошкольного возраста» (14.03.2023г-120 пед.).

- Консультации для педагогов: Причины и виды отклонений в речевом развитии детей дошкольного возраста (Февраль)

« Сказкотерапия как средство развития дошкольного возраста»

### **Повышение квалификации учителей-логопедов:**

В течении всего учебного года проводилась работа по повышению квалификации: изучались новинки методической литературы, знакомство с инновационными технологиями, работа по самообразованию, создание предметно-развивающей среды в логопедическом кабинете.

Систематическое улучшение оснащённости логопедического кабинета дидактическими средствами по всем разделам коррекционного плана. Подбор методической и коррекционной литературы и пособий, логопедических игр в помощь воспитателям и родителям.

### **Результаты коррекционной работы на логопункте МБДОУ № 21 за 2022 - 2023 учебный год учителей – логопедов Спигиной С.В., Терещенко Е. А.**

№ п / п	Учебный год	Зачислено						Выведено			Оставлено					Выбыли из ДОУ	
		Всего	ОНР			ФФНР	ФНР	Всего	Норма	улучше нием	Всего	ОНР			ФФНР		ФНР
			I	II	III							I	II	III			
1	2019 - 2020	85		8	4	43	30	42	30	10	43		1		14	28	2
2	2020-2021	80	-	2	13	27	38	52	37	15	18	-	-	-	10	8	7
3	2021-2022	85	2	4	3	35	41	66	56	7	16	-	-	2	13	1	3
4	2022-25	85	-	6	17	39	23	49	30	16	34	-	2	3	24	5	5

202																	
3																	

Таким образом, результативность коррекционно-развивающего процесса удалось обеспечить за счет создания оптимальной коррекционной среды и единой модели работы учителями-логопедами. Однако для эффективности коррекционной работы необходимо комплексно внедрять современные информационные технологии и адаптированную программу с учетом специфики нового контингента детей.

### **Кадровое обеспечение**

Дошкольное образовательное учреждение укомплектовано кадрами не полностью. Всего педагогов: 21, из них с высшим образованием 12 педагогов, средне - специальным педагогическим – 9 чел.

#### **Анализ кадрового обеспечения МБДОУ.**

<b>Всего педагогических работников</b>	<b>Из них имеют</b>				<b>Обучается по профессии в ДОУ</b>
	<b>Высшее образование</b>	<b>Высшее специальное образование</b>	<b>Средне - специальное образование</b>	<b>Среднее общее образование</b>	
21		12	9	-	-

Педагоги детского сада постоянно повышают свой профессиональный уровень: посещают методические объединения, творческие группы, знакомятся с опытом работы своих коллег и других дошкольных учреждений города, приобретают и изучают новинки периодической и методической литературы. Все это в комплексе дает хороший результат в организации педагогической деятельности и улучшении качества образования и воспитания дошкольников. Большое внимание уделяется непрерывности профессионального развития педагогических работников и обеспечивается за счет повышения квалификации не реже, чем каждые 3 года.

**Сравнительная таблица  
уровня повышений квалификации педагогами**

<b>Всего педагогических работников</b>	<b>2021 год</b>	<b>2022 год</b>	<b>2023 год</b>
<b>21</b>	Абибулаев Р.Т. Лугченко К.Д. Мамутова Ф.Б. Савицкая А.Ю. Тюльпинова В.А. Хайбулаева Л.Э. Щербакова Э.Д. Волкова А.А. Куртвапова Э.М.	Спигина С.В. Тетюнникова И.А. Баталова Э.С. Артамонова Ю.В. Терещенко Е.А. Цепа С.Ю.	-Куриленко Т.А.- заведующий МБДОУ; -Терещенко Е.А.(по дополнительному образованию); -Шутова О.А.; -Османова Л.Р.(по дополнительному образованию)
<b>Примечания</b>	На курсы во 2-ю половину 2023 г запланированы - 3 педагога. Джеппарова Л.Р.; -Павлова О.А.; -Юнусова М.Н.		

Сложившаяся система повышения квалификации педагогических кадров положительно влияет на качество воспитательно-образовательного процесса с детьми. Позволяет реализовать новые общеобразовательные программы, обобщать опыт своей работы, адаптировать авторские программы, технологии и методики с учетом личностно-ориентированной модели воспитанников.

Аттестация педагогических работников проходила в соответствии с порядком аттестации и введением в действие приказа Министерства образования и науки Российской Федерации от 7 апреля 2014 г. № 276 «Об утверждении порядка проведения аттестации педагогических работников организаций, осуществляющих образовательную деятельность», зарегистрированного Минюстом России 23 мая 2014г., регистрационный № 32408. в установленные сроки и по графику.

В 2022-2023 учебном году успешно прошла аттестацию на первую квалификационную категорию :

-учитель-логопед Спигина С.В.

- воспитатель Цепа С.Ю.

Анализ педагогической деятельности показывает, что профессиональный потенциал наших педагогов на достаточном уровне. В МБДОУ сложилась система работы с

родителями воспитанников. Показателями результативности в реализации системы работы с родителями является:

- удовлетворенность работой ДОУ;
- степень информированности по воспитательным, образовательным, правовым вопросам;
- характер взаимодействия с педагогами и руководителями;
- родители воспитанников - активные участники всех дел детского сада, помощники педагогов.

Состояние управления обеспечивает развитие МБДОУ в соответствии с современными требованиями. Сформировано единое целевое пространство.

Структура управления демократична. Работает кадровый состав, способный эффективно осуществлять цели, активно участвовать в инновационной деятельности. Внедряются методы, приемы, при реализации комплексных и парциальных программ.

На протяжении года творчески работал весь педагогический коллектив. Педагоги и воспитанники активно принимали участие в различных внутрисадовых, городских международных мероприятиях (ЧИП), благотворительных акциях, выставках.

## **ПРОДОЛЖИТЕЛЬНОСТЬ НОД.**

Формы организации непрерывной образовательной деятельности:

группы в ДОУ имеют общеразвивающую направленность развития детей.

Формы проведения НОД:

- в дошкольных группах общеразвивающей направленности – групповая;

Максимально допустимый объем недельной образовательной нагрузки для детей дошкольного возраста составляет

- в младшей группе (дети четвертого года жизни) – 2 часа 30 минут;
- в средней группе (дети пятого года жизни) – 3 часа 20 минут;
- в старшей группе (дети шестого года жизни) – 5 часов 25 минут;
- в подготовительной группе (седьмого года жизни) – 7 часов 30 минут.

Продолжительность НОД:

- для детей 4-го года жизни – не более 15 минут;

- для детей 5-го года жизни – не более 20 минут;
- для детей 6-го года жизни – не более 25 минут;
- для детей 7-го года жизни – не более 30 минут.

В середине времени, отведенного на НОД, проводят физкультминутку. Перерывы между НОД – не менее 10 минут.

НОД с детьми старшего дошкольного возраста может осуществляться во второй половине дня после дневного сна, но не чаще 2-3 раз в неделю. Её продолжительность должна составлять не более 25 минут в день. В середине НОД статического характера проводят физ. минутку (продолжительность 2-3 минуты)

НОД физкультурно-оздоровительного цикла занимает не менее 50% общего времени, отведенного на НОД.

Общественно-полезный труд детей старшего возраста проводится в форме самообслуживания, элементарного хозяйственно-бытового труда и труда в природе. Её продолжительность не превышает 20 минут в день. На основе Учебного плана составлено расписание НОД. В период творческих каникул организуется совместная деятельность педагогов с детьми художественно-эстетического и оздоровительного циклов. На летний период составляется план мероприятий, в котором указаны НОД художественно-эстетического цикла, организуются подвижные и спортивные игры, праздники; увеличивается продолжительность прогулок и дневного сна.

При построении воспитательно-образовательного процесса учитывается принцип интеграции образовательных областей в соответствии с возрастными возможностями воспитанников.

### **Материально-техническое обеспечение**

МБДОУ № 21 "Светлячок" имеет отдельно стоящее двухэтажное здание. Участок дошкольного учреждения хорошо озеленен, оснащен прогулочными площадками с различными игровыми и спортивными постройками.

В ДОУ функционируют:

медицинский кабинет,



музыкальный зал,  
спортивный зал,  
методический кабинет,  
2 логопедических пункта,  
кабинет педагога-психолога,  
12 возрастных групп.

Все помещения оборудованы в соответствии с существующими требованиями.

В учреждении имеются в наличии игровые комнаты, спальни и санузлы. Во всех возрастных группах созданы достаточные условия для осуществления воспитательно-образовательной деятельности с детьми. Обеспечены комфортные и безопасные условия для жизнедеятельности.

В детском саду созданы условия для полноценного развития детей. Приоритетными функциями образовательной деятельности являются: оздоровительная, общеразвивающая и воспитательная.

Работа всего персонала направлена на создание комфорта, уюта, положительного эмоционального климата воспитанников.

Материально-техническое оснащение и оборудование, пространственная организация среды ДОУ соответствуют санитарно-гигиеническим требованиям. Условия труда и жизнедеятельности детей созданы в соответствии с требованиями охраны труда.

Для реализации задач всестороннего развития ребенка в дошкольном учреждении большую роль играет организация развивающего окружения. Материальная база периодически преобразовывается, трансформируется, обновляется для стимулирования физической, творческой, интеллектуальной активности детей. Все это позволяет педагогам организовывать работу по сохранению и укреплению здоровья детей, созданию положительного психологического климата в детских коллективах, а также по всестороннему развитию каждого ребенка.

В соответствии с основной общеобразовательной программой дошкольного образования, с целью ее реализации, с учетом возрастных особенностей детей в Учреждении создана материально-техническая база, призванная обеспечить достаточный уровень физического, речевого, познавательного, художественно-эстетического и социально- коммуникативного развития ребенка.

## **Групповые комнаты**

Организованная предметная среда в детском саду предполагает гармоничное соотношение материалов, окружающих ребенка в детском саду, с точки зрения количества, разнообразия, неординарности, изменчивости. В нашем детском саду постоянно поддерживаются все условия для оптимально – результативной организации образовательного процесса.

В МБДОУ № 21 "Светлячок" имеются 12 групповых помещений для каждой возрастной группы.

**В музыкальном зале** – цифровое пианино, звукоусилители, музыкальный центр, музыкальные инструменты, костюмы, декорации.

**В спортивном зале** – спортивное оборудование (шведская стенка, массажеры и разнообразные модули, сенсорные и корригирующие дорожки, спортивный инвентарь: фитболы, мячи разного размера, скакалки, обручи и т.д.).

В музыкальном и спортивном зале проходят: музыкальные и физкультурные занятия; утренняя гимнастика, закаливание; музыкальные, спортивные праздники; развлечения; досуги; проведение семинаров, мастер-классов, презентаций.

**В методическом кабинете** – создана библиотека методической и детской литературы, наглядные пособия. Педагогический процесс обеспечен учебно-методической литературой и дидактическим материалом.

**Методический кабинет функционирует с целью:** организация методической работы с педагогами: консультации, семинары, круглые столы, педагогические советы, мастер-классы и т.д.; организация работы с родителями; организация работы библиотеки: методической, справочной, педагогической и детской литературы; обобщение и распространение опыта работы педагогического коллектива.

### **Медицинский кабинет:**

- осмотр детей, антропометрия;
- профилактическая, оздоровительная работа с детьми;
- консультативно-просветительская работа с родителями и сотрудниками.

**В медицинском кабинете:** весы, ростомер, шкафы, стол, бактерицидная лампа.

**Кабинет учителя-логопеда.** Кабинет предназначен для проведения диагностического обследования речевого развития детей дошкольного возраста, проведения подгрупповых и индивидуальных занятий учителя-логопеда с детьми. Кабинет оборудован зеркалом настенным, зеркалами для индивидуальной работы, шкафы для хранения пособий, столы и стулья детские.

Учебно-методические пособия:

а) для коррекционной логопедической работы: по звукопроизношению (речевые профили звуков, карточки с изображением символов звуков, картинный материал для автоматизации поставленных звуков, рабочие тетради для закрепления звуков, речевое домино, логопедическое лото, речевые домики); по фонематическому восприятию (наборы картинок, тетради для развития фонематического слуха); по лексическому запасу (дидактические игры, наборы картинок); по связной речи (наборы предметных, сюжетных картинок и серии картинок для составления рассказов разной сложности, тексты для пересказа, алгоритмы, опорные схемы для составления описательных рассказов); методическая литература по разделам.

б) для обследования интеллекта, развития памяти, внимания, мышления: счетный материал; пирамидки; разрезные картинки разной конфигурации; набор картинок "Четвертый лишний"; набор карточек на обобщающие темы; наборы картинок для игр "Чей силуэт", "Что сначала, что потом", "Путаница", "Нелепицы".

в) картотеки: артикуляционная гимнастика в картинках; пальчиковые игры; дыхательные упражнения и игры; наборы предметных картинок по лексическим темам; загадки, чистоговорки, скороговорки; упражнения на релаксации

г) пособия и материалы: - на развитие дыхания: свистки, дудочки, воздушные шары, вертушки, мыльные пузыри. - на развитие мелкой моторики: матрешки, шнуровки, пирамидки, пазлы, трафареты. - по обучению грамоте: настенная азбука, кассы букв и слогов, предметные картинки на каждую букву, трафарет, схемы артикуляции звуков материал для звукобуквенного анализа и синтеза.

**Кабинет педагога-психолога.** Пространство кабинета является важной частью развивающей предметной среды образовательного учреждения, организация и обогащение которой должны строиться с учетом закономерностей детского развития, отвечать критериям функционального комфорта. Цветовое решение кабинета выполнено в светлых тонах. Пространство кабинета организовано в соответствии со спецификой профессиональной деятельности психолога и разделено на несколько рабочих зон, имеющих различную функциональную нагрузку. Здесь нет лишних предметов, ярких деталей интерьера, которые могут отвлекать внимание детей и мешать им сосредоточиться на предлагаемых заданиях. Кабинет оснащен столами для детей, стульчиками, столом для педагога, шкафами, где хранятся методическая литература, дидактические игры, пособия. Для проведения занятий в игровой форме, предполагающей свободное размещение на полу, в кабинете есть ковер, сухой бассейн, а также разнообразный игровой материал (мягкие игрушки, конструктор, развивающие пособия и т.д.), различные виды кукол, игрушки-сюрпризы с включением движения, цвета и звука, набор мозаик, пазлы, пирамиды, матрешки, сюжетные кубики, различные головоломки, тематические игры "Азбука настроений", "Четвертый – лишний", "Логический поезд"; разнообразный художественный материал. Эти игровые материалы способствуют использованию психологом широкого спектра терапевтических техник: игротерапии, сказкотерапии, изотерапии. Игрушки располагаются в доступном для ребенка месте, на открытых полках.

**Коридоры ДОО** оснащены информационными стендами.

### **Объекты спорта и прогулок.**

На территории ДОО имеется 12 прогулочных участков, спортивная площадка; на них происходит игровая деятельность, досуги, праздники, развлечения, НОД по физическому развитию.

Каждая из площадок имеет песочницу. На участках имеются малые спортивные формы (спортивные стенки для лазания, оборудование для и развития равновесия), сюжетные игровые постройки для организации детской деятельности, соответствующие возрасту и росту воспитанников. Спортивная площадка оснащенная необходимым физкультурным оборудованием и покрыта резиновым покрытием.

Таким образом, материально-технические условия в ДОО соответствуют требованиям СанПиН, пожарной безопасности, охраны жизни и здоровья всех субъектов образовательного процесса, обеспечивает комплексную безопасность дошкольного учреждения и способствуют достижению высокого качества дошкольного образования.

## **СОСТОЯНИЕ ЗДОРОВЬЯ ВОСПИТАННИКОВ.**

### **МЕРЫ ПО ОХРАНЕ И УКРЕПЛЕНИЮ ЗДОРОВЬЯ ДЕТЕЙ.**

В учреждении работает медицинский кабинет, прошедший лицензирование, медицинская сестра, медицинская сестра по диетпитанию. Для осуществления медицинской деятельности созданы все необходимые условия.

Соблюдается прохождение профилактических осмотров персонала, работающего в ДОО согласно перспективному графику.

В соответствии с санитарно-эпидемиологическими правилами и нормативами, результатами тематической проверки "Организация питания в муниципальных бюджетных дошкольных образовательных учреждениях городского округа Симферополь" требования к организации питания воспитанников в ДОО выполняются.

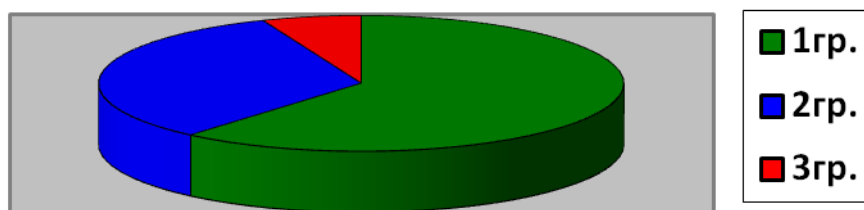
В МБДОУ № 21 "Светлячок" осуществляется системный подход к оздоровлению воспитанников в соответствии с санитарно-эпидемиологическими правилами и нормативами, что существенно влияет на снижение заболеваемости воспитанников. Ведется учет детей по группам здоровья для построения воспитательно-образовательного процесса.

**Распределение детей по группам здоровья в МБДОУ № 21 «Светлячок» в 2022-2023 учебном году.**

№ группы	I группа	II группа	III группа
01	10	4	1
02	15	6	1
03	20	4	1
04	22	4	1
05	12	4	3
06	16	3	1
07	21	3	2
08	12	8	1
09	18	8	0
10	13	8	0
11	16	7	2
12	14	6	4

**Всего:**

I группа	II группа	III группа
189=70%	65=24%	17=6%



Необходимо отметить, что большее количество детей посещающих дошкольное учреждение, входят в первую группу здоровья. Ежегодно отмечается положительная динамика, благодаря четко выстроенной модели в физическом развитии детей: систематической профилактической деятельности, закаливанию, организации двигательного режима.

## **БЕСПЕЧЕНИЕ БЕЗОПАСНОСТИ ЖИЗНИ И ДЕЯТЕЛЬНОСТИ В ДОУ.**

Обеспечение комфортных и безопасных условий участников образовательного процесса относится к числу приоритетов в ДОУ. Деятельность в этом направлении объединяет комплекс мероприятий по обеспечению пожарной безопасности, антитеррористической безопасности, профилактике дорожно-транспортного травматизма и соблюдению норм охраны труда и техники безопасности в ДОУ.

В ДОУ созданы необходимые условия для обеспечения безопасности воспитанников и сотрудников в здании и на прилегающей территории образовательного учреждения.

### ***Пожарная безопасность***

Имеется необходимое количество противопожарных средств. Все запасные выходы легкодоступны и содержатся в порядке; выполняются правила пожарной безопасности; соблюдается противопожарный режим. Имеется план эвакуации и инструкции, определяющие действия персонала по обеспечению быстрой эвакуации. Согласно плану, систематически проводятся эвакуационные занятия, на которых отрабатываются действия всех участников образовательного процесса и работников МБДОУ на случай возникновения чрезвычайной ситуации. Регулярно проводятся беседы по противопожарной безопасности.

### ***Обеспечение безопасности при возникновении чрезвычайных ситуаций***

В ДОУ проводится работа по обеспечению антитеррористической безопасности. Имеется система контроля управления доступа. Разработан Паспорт антитеррористической защищенности. Действует контрольно-пропускной режим, издан приказ о контрольно-пропускном режиме. Входные двери находятся под контролем кодовых карточек. Территория детского сада ограждена по периметру забором. Регулярно осуществляется проверка помещений здания ДОУ и прилегающей к нему территории. Для отработки правильного поведения во время чрезвычайных ситуаций сотрудники и воспитанники участвуют в тренировочных плановых мероприятиях.

### ***Охрана труда и соблюдение правил техники безопасности***

Регулярно проводится инструктаж по правилам техники безопасности с различными категориями сотрудников детского сада.

***Обеспечение правопорядка, соблюдение норм и правил поведения всеми участниками образовательного процесса***

В течение учебного года систематически проводятся беседы по правилам дорожного движения, о безопасном поведении на воде, на дорогах, в походе, в быту. Проводится инструктаж по организации антитеррористического режима.

### ***Санитарная безопасность***

Санитарно-гигиеническое состояние всех помещений детского сада соответствует требованиям действующего СанПиН. Во всех групповых комнатах установлена мебель, соответствующая возрасту детей. Организован процесс проветривания и обеспечен необходимый тепловой режим, соблюдается питьевой режим.

### **Работа с родителями.**

Работа с семьей и общественностью осуществлялась в ДОО на основании Федерального закона от 29.12.2012г. № 273-ФЗ «Об образовании в Российской Федерации», Устава ДОО.

Основополагающим в работе с родителями являлся принцип двустороннего сотрудничества, способствующий активизации ранее неиспользуемых ресурсов обеих сторон, выражающийся цепочкой "педагог-ребенок – родитель".

Педагогическим коллективом, медицинской и психологической службами ДОО проведена следующая работа с родителями:

-разработан и реализован план совместной работы семьи и ДОО по охране жизни и здоровья детей;

-осуществлена широкая информационно-пропагандистская работа по ознакомлению родителей с методами и приемами формирования у детей навыков безопасного поведения в общественной и природной среде;

- оформлен информационный материал по БЖД "Безопасность";

- обобщен видеоматериал агитационной направленности по здоровому образу жизни для проведения видеолектория для сотрудников и родителей.

Основными формами взаимодействия ДОО с семьей являются родительские собрания, консультации по запросам родителей, встречи за "круглым столом", совместные музыкально-спортивные праздники, экологические акции и развлечения. На родительском собрании заслушивалась информация о:

1. Строительстве и открытии новых дошкольных учреждений в г. Симферополе и Крыму;
2. Проведении субботников по благоустройству и озеленению территорий ДООУ и города ;
3. Муниципальных конкурсов для выявления талантливых педагогов и повышения их профессионального уровня;
4. Установки и модернизации детских площадок на придомовых территориях г. Симферополя при участии Администрации города.

5. Администрация города Симферополя установила , что от родительской платы за присмотр и уход за детьми, осваивающими образовательные программы дошкольного образования в муниципальных организациях, осуществляющих образовательную деятельность на территории муниципального образования городской округ Симферополь Республики Крым, освобождаются:

- дети военнослужащих или приравненных к ним лиц, являющихся участниками специальной военной операции;
- дети, один из родителей которых погиб или получил ранение (увечье) в ходе проведения специальной военной операции;
- воспитанники муниципальных бюджетных дошкольных образовательных учреждений из числа лиц, эвакуируемых начиная с 24.02.2022 в результате сложившейся ситуации на приграничных с Украиной территориях.

Вопросы гуманизации детско-родительских отношений осуществлялись посредством изучения семьи, установления контакта с ее членами, согласования воспитательных воздействий на ребенка:

- анкетирование, опросы, беседы, наблюдения, создание педагогических ситуаций, анализ детских рисунков, рассказов на заданную тему, запись вопросов родителей для организации собраний.

Благодаря тесному сотрудничеству педагогов с родителями появилась их заинтересованность во всех мероприятиях, проводимых в ДООУ: в утренниках, спортивных соревнованиях, благотворительных акциях, трудовых десантах по благоустройству территории ДООУ, что является основой для укрепления, совершенствования материально-технической базы дошкольного учреждения. Организованная работа Совета учреждения помогает в управлении ДООУ:



- в решении вопросов модернизации воспитательно-образовательной среды групп в соответствии с современными санитарно-гигиеническими требованиями;
- в решении вопросов организации рационального питания, организации витаминных столов;
  - в вопросах оздоровления детей;
- в выполнении основных задач государственной программы, с учетом особенности крымского региона.

По итогам взаимодействия с родителями педагоги и администрация сделали следующий вывод: наиболее приемлемыми и эффективными формами взаимодействия ДООУ с семьей являются проведение утренников и развлечений, спортивных соревнований с участием родителей, проведение совместных творческих выставок, родительских собраний по параллелям в группах в виде круглых столов.

Такая форма организации педагогического просвещения позволяет включить родителей в живой процесс обмена опытом семейного воспитания, развивать навыки общения родителей разных групп, сплотить родительский коллектив.

## **Качество и организация питания**

В МБДОУ организовано 4-х разовое питание (завтрак, второй завтрак, обед, уплотнённый полдник).

В меню представлены разнообразные блюда, исключены их повторы. Между завтраком и обедом дети получают соки и фрукты. В ежедневный рацион питания включены мясо, рыба, творог и овощи.

- Стоимость питания (в расчете на 1 воспитанника в день) составляла: сад – 181 руб.

Таким образом, детям обеспечено полноценное сбалансированное питание.

Одним из важнейших факторов, обеспечивающих нормальное течение процессов роста и развития ребенка, является питание. Качественное сбалансированное питание детей обеспечивается в соответствии с санитарно-гигиеническими правилами нормативами СанПиН 2.3/2.4.3590-20 "Санитарно-эпидемиологические требования к организации общественного питания населения".

Основа детского питания – перспективное меню, позволяющее осуществлять продуктивное планирование пищеблока на перспективу для обеспечения сроков реализации скоропортящихся продуктов.

Завоз продуктов осуществляется на основе договоров, заключенных с поставщиками. На все продукты предоставляются сертификаты соответствия качеству.

Питание 4-х разовое, сбалансированное, сезонное, осуществляется на основании циклического десятидневного меню. При составлении меню соблюдается оптимальное соотношение белков, жиров, углеводов и микроэлементов. Ежедневно оставляется суточная проба готовой продукции. Соблюдение норм калорийности соответствует показателям.

На центральных информационных стендах и в каждой группе для информирования родителей (законных представителей) ежедневно в родительский уголок помещается меню на текущий день с указанием выхода блюд. Вопросы организации питания рассматриваются на заседаниях Совета по питанию, на Общем родительском и групповых родительских собраниях, на совещаниях при заведующем.

Пищеблок ДООУ располагается на первом этаже отдельно от групповых помещений. Включает: цеха сырой и готовой продукции. За прошедший год в пищеблок был приобретен новый холодильник для хранения продуктов.

В питании детей используются только разрешенные продукты с наличием сертификата качества. Перечень продуктов определен СанПин 2.3/2.4.3590-20. Утверждено Постановлением Главного государственного санитарного врача РФ от 27 октября 2020 г. № 32. 10-дневное меню составляется в соответствии со сборником рецептур блюд и кулинарных изделий для питания детей в ДООУ. Ведется ежедневный расход и приход продуктов питания, учет питающихся, производится ежедневный расчет выхода на денежную норму, ежедневно контролируется калорийность.

Контроль за качеством питания разнообразием и витаминизацией блюд, закладкой продуктов питания, кулинарной обработкой, выходом блюд, вкусовыми качествами пищи, правильностью хранения и соблюдением сроков реализации продуктов питания осуществляет сестра диетическая медицинская. Организация питания в детском саду сочетается с правильным питанием ребенка в семье. С этой целью педагоги информируют родителей о продуктах и блюдах, которые ребенок получает в течение дня в детском саду, вывешивая ежедневное меню детей, предлагаются рекомендации по составу домашних ужинов.

Важнейшим условием правильной организации питания детей является строгое соблюдение санитарно-гигиенических требований к пищеблоку и процессу

приготовления и хранения пищи. В целях профилактики пищевых отравлений и острых кишечных заболеваний работники пищеблока строго соблюдают установленные требования к технологической обработке продуктов, правил личной гигиены. Результатом является отсутствие зафиксированных случаев отравления и заболевания детей в течении 2022-2023 учебного года.

В правильной организации питания детей большое значение имеет создание благоприятной и эмоциональной и окружающей обстановке в группе. Группы обеспечены соответствующей посудой, удобными столами. Блюда подаются детям не слишком горячими, но и не холодными. Воспитатели приучают детей к чистоте и опрятности при приеме пищи.

### **ФИНАНСОВЫЕ РЕСУРСЫ И ИХ ИСПОЛЬЗОВАНИЕ**

#### **Бюджетное финансирование, распределение средств бюджета учреждения по источникам их получения**

Учреждение самостоятельно осуществляет финансово-хозяйственную деятельность. Деятельность учреждения строится на принципах бюджетного финансирования и родительской платы за присмотр и уход за детьми.

Источник	С 01.01.2022г по 31.12.2022г	С 01.01.2023г по 16.05.2023г
Местный бюджет	3 012 361,46	3 939 836,26
Республиканский бюджет	1 276 000,00	1 240 000,00
Целевые субсидии	537 575,80	-
Собственные доходы (спец счет)	315 219,08	139 868,46

Рациональное использование бюджетных средств, грамотное ведение финансовой деятельности приводит учреждение к постоянному улучшению материально-технической базы и образовательной среды. Вся финансово-хозяйственная деятельность учреждения направлена на реализацию уставных целей.

## **ЗАКЛЮЧЕНИЕ. ПЕРСПЕКТИВЫ И ПЛАНЫ РАЗВИТИЯ**

Перспективы деятельности учреждения направлены на продолжение реализации приоритетных направлений деятельности учреждения во взаимодействии детского сада, семьи и общественности.

Приоритетные задачи на будущее развитие ДООУ:

- обеспечение эффективного, результативного повышения профессиональной компетентности стабильного коллектива, развитие кадрового потенциала ДООУ;
- развитие партнёрских взаимоотношений между семьёй и детским садом в организации и проведении образовательного процесса и участии в управлении ДООУ как наиболее оптимальный результат развития и воспитания детей;
- развитие сетевого взаимодействия ДООУ с предприятиями и организациями муниципального уровня;
- приведение в соответствие с требованиями ФГОС ДО образовательной среды, и модернизация материально-технической базы ДООУ.

Планируемые мероприятия по реализации задач:

- ✓ укрепление и развитие материально-технической базы;
- ✓ организация взаимодействия ДООУ с семьей, социальным окружением;
- ✓ повышение квалификации, профессионального мастерства педагогических кадров.