

**МУНИЦИПАЛЬНОЕ БЮДЖЕТНОЕ ДОШКОЛЬНОЕ ОБРАЗОВАТЕЛЬНОЕ УЧРЕЖДЕНИЕ "ДЕТСКИЙ САД
ОБЩЕРАЗВИВАЮЩЕГО ВИДА №21 "СВЕТЛЯЧОК" МУНИЦИПАЛЬНОГО ОБРАЗОВАНИЯ ГОРОДСКОЙ
ОКРУГ СИМФЕРОПОЛЬ РЕСПУБЛИКИ КРЫМ**

295022, Республика Крым, г. Симферополь, ул. Бела Куна, 29, тел. 51-36-90

УТВЕРЖДАЮ
Заведующий МБДОУ №21 "Светлячок"
_____ Т.А. Куриленко

Приказ №131 от 01.06.2023г.

**Аналитический отчет
о педагогической работе
МБДОУ №21 "Светлячок"
за 2022-2023 учебном году**

Симферополь, 2023 г.

РАЗДЕЛ I. Проблемно-ориентированный анализ педагогической деятельности МБДОУ № 21 "Светлячок"

за 2022 – 2023 учебный год.

1.1. Исходное положение.

Муниципальное бюджетное дошкольное образовательное учреждение Детский сад общеразвивающего вида № 21 "Светлячок" муниципального образования городской округ Симферополь Республики Крым (далее МБДОУ) осуществляло свою деятельность в 2022 - 2023 учебном году согласно:

- Федерального закона от 29.12.2012г. № 273-ФЗ «Об образовании в Российской Федерации»; Федеральный закон «О внесении изменений в Федеральный закон «Об образовании в Российской Федерации» от 03.07.16г. № 313-ФЗ;

- "О внесении изменений в Федеральный закон " Об образовании в Российской Федерации" от 25.12.2018г.

- "О внесении изменений в Федеральный закон" Об образовании в Российской Федерации" от 06.03.2019г.

- Устава ДОУ, № 2410 от 31.05.2018г.

- Приказа Министерства образования и науки Российской Федерации от 17.10.2013 № 1155 «Об утверждении федерального государственного стандарта дошкольного образования» С изменениями Приказ № 31 от 21.01.2019г.

- Письма «Комментарии к ФГОС дошкольного образования» Министерства образования и науки Российской Федерации от 28.02.2014 г. № 08-249

- Основной образовательной программы МБДОУ №21 "Светлячок", приказ № 265 от 03.09.2015г. с изменениями и дополнениями.

- Указ Президента Российской Федерации от 07.05.2018 г. № 204 «О национальных целях и стратегических задачах развития Российской Федерации на период до 2024 года»;

- Указ Президента Российской Федерации от 11 мая 2020 г. № 316 «Об определении порядка продления действия мер по обеспечению санитарно-эпидемиологического благополучия населения в субъектах Российской Федерации в связи с распространением новой коронавирусной инфекции (COVID-19)»;

- Приказ Минобрнауки России от 30.08.2013 N 1014 «Об утверждении Порядка организации и осуществления образовательной деятельности по основным общеобразовательным программам - образовательным программам дошкольного образования» (с изменениями в ред. Приказ Минпросвещения РФ [от 21.01.2019 N 32](#));

- Приказ Минобрнауки России от 17.10.2013 N 1155 «Об утверждении федерального государственного образовательного стандарта дошкольного образования» (ред. от 21.01.2019г);
- Приказ Минобрнауки России от 13.01.2014 N 8 «Об утверждении примерной формы договора об образовании по образовательным программам дошкольного образования»;
- Приказ Министерства просвещения России от 17 марта 2020 г. № 103 «Об утверждении временного порядка сопровождения реализации образовательных программ начального общего, основного общего, среднего общего образования, образовательных программ среднего профессионального образования и дополнительных общеобразовательных программ с применением электронного обучения и дистанционных образовательных технологий»;
- Приказ Министерства просвещения России от 15 мая 2020 г. № 236 «Об утверждении Порядка приема на обучение по образовательным программам дошкольного образования»;
- Постановление главного государственного санитарного врача Российской Федерации от 27.10.2020 № 32 «Об утверждении санитарно-эпидемиологических правил и норм СанПиН 2.3/2.4.3590-20 «Санитарно-эпидемиологические требования к организации общественного питания населения»;
- Постановление главного государственного санитарного врача Российской Федерации от 28.09.2020 № 28 «Об утверждении санитарно-эпидемиологических правил и норм СанПиН 2.4.3648-20 «Санитарно-эпидемиологические требования к организациям воспитания и обучения, отдыха и оздоровления детей и молодежи»;
- Постановление главного государственного санитарного врача Российской Федерации от 28.01.2021 года N 4 «Об утверждении [санитарных правил и норм СанПиН 3.3686-21 «Санитарно-эпидемиологические требования по профилактике инфекционных болезней»](#)»;
- Приказ Министерства труда и социальной защиты Российской Федерации от 18.10.2013 №544н «Об утверждении профессионального стандарта «Педагог (педагогическая деятельность в сфере дошкольного, начального, общего, основного общего, среднего общего образования) (воспитатель, учитель
- Письмо Министерства просвещения РФ от 13 марта 2020 г. № СК-150/03 и письмо Роспотребнадзора от 13 марта 2020 г. № 02/4146-2020-23 «Об усилении санитарно-эпидемических мероприятий в образовательных организациях»;

- Письмо Министерства просвещения РФ от 19 марта 2020 г. № ГД-39/04 «О направлении методических рекомендаций»;
 - Письмо Министерства просвещения РФ от 25 марта 2020 г. № ГД-65/03 «О направлении методических рекомендаций»;
 - Письмо Министерства просвещения РФ от 8 апреля 2020 г. № ГД-161/04 «Об организации образовательного процесса»;
 - Письмо Министерства просвещения РФ от 9 апреля 2020 г. № ГД-180/03 «О методических рекомендациях»;
 - Письмо Министерства просвещения РФ от 12 мая 2020 г. № ВБ-1007/03 «О поэтапном возобновлении деятельности образовательных организаций»;
 - Указ Главы Республики Крым от 17 марта 2020 №63-У «О введении режима повышенной готовности на территории Республики Крым» (с изменениями и дополнениями);
 - «Методические рекомендации по написанию календарного плана работы педагога в дошкольном образовательном учреждении» Министерства образования, науки и молодежи Республики Крым от 16.12.2015 г. № 01-14/3805.
- Лицензия: серия 82 Л 01 № 0559 от 25.07.2016г.
 - ОГРН – 1159102005886 от 04.01.2015г.;
 - ИНН – 9102068100 от 04.01.2015г.;
 - КПП – 910201001 от 04.01.2015;
 - ОКПО – 00795005 от 04.01.2015.

Учредителем и собственником Образовательного учреждения является муниципальное образование городской округ Симферополь Республики Крым. Полномочия учредителя Образовательного учреждения осуществляет Администрация города Симферополя Республики Крым. Полномочия собственника имущества Образовательного учреждения осуществляет Администрация города Симферополя Республики Крым. Координацию и контроль за деятельностью Образовательного учреждения осуществляет Муниципальное казенное учреждение Управление образования Администрации города Симферополя Республики Крым.

Учреждение имеет: Устав, регистрационный № 2410 от 31.05.2018г., утвержденный инспекцией федеральной налоговой службы по г. Симферополю.

Муниципальное бюджетное дошкольное образовательное учреждение "Детский сад общеразвивающего вида № 21 "Светлячок" муниципального образования городской округ Симферополь Республики Крым расположено по адресу: г. Симферополь, ул. Бела Куна, 29 в 2-х этажном здании типового проекта. МБДОУ рассчитано на 220 мест, списочный состав – 272 ребенка.

Функционирует 12 групп, в том числе 3 группы младшего возраста, 3 группы среднего возраста, 3 старшие группы, 3 подготовительные к школе группы.

Форма собственности – коммунальная.

Здание построено по типовому проекту и сдано в эксплуатацию в 1978 г. Общая площадь территории 1.0307 га.

Тип учреждения – "Детский сад общеразвивающего вида № 21 "Светлячок". Воспитательно-образовательный процесс в 2022 - 2023 учебном году проводился на русском языке.

МБДОУ № 21 "Светлячок" реализует основные задачи дошкольного образования: охрана жизни и укрепление физического и психического здоровья детей; обеспечение познавательно-речевого, социально-личностного, художественно-эстетического и физического развития детей.

Возрастные и индивидуальные особенности контингента детей.

Учреждение посещали дети от 3-х до 7-ми лет. Все группы комплектовались на основе социального заказа, потребностей родителей воспитанников и на основе психолого-педагогического обследования.

Вариативное образование представлено следующими группами:

Адаптационная группа для детей от 3 до 7 – ми лет, которая организовывалась в 2022 – 2023 учебном году, для осуществления подготовки к посещению детьми МБДОУ, более ранней социализации и снижения рисков при привыкании детей к условиям дошкольного учреждения, а также создания комфортных эмоциональных условий для малышей.

Логопедические пункты функционировали для детей, которые имели речевые нарушения. Задачей работы логопунктов в МБДОУ № 21 "Светлячок" являлось комплексное логопедическое воздействие и сопровождение ребенка в детском саду. Для коррекции речи на логопункты зачислялись дети с фонетическим недоразвитием речи (ФНР) и фонетико-фонематическим недоразвитием речи (ФФНР) и общим недоразвитием речи I - III уровня. Деятельность логопунктов предполагала системное воздействие, состоящее из нескольких взаимосвязанных этапов: диагностического, коррекционного и оценочно-контрольного.

Во время диагностического этапа каждый ребенок проходил индивидуальное логопедическое обследование, где логопед получал представление о состоянии речевой деятельности ребенка и составлял перспективный план коррекционной работы.

Коррекционный этап включал в себя постановку нарушенных звуков, их автоматизацию и дифференциацию. Параллельно с этим решались задачи, связанные с формированием и развитием фонематического восприятия и

лексико-грамматического строя речи. Занятия проводились как индивидуально, так и небольшими подгруппами из 3-4 детей со схожими по структуре дефектами звукопроизношения. После постановки звука наступал этап его автоматизации в словах, фразах, стихах и текстах. Продолжительность постановки звуков и их автоматизации была различной, и зависела от сложности нарушения.

По окончании коррекционного этапа ребенок переходил в группу динамического наблюдения, т.е. наступал оценочно-контрольный этап, во время которого логопедом и воспитателями отслеживался процесс автоматизации звука в разговорной речи.

Социальный заказ, образовательные потребности родителей.

На основе заказа родителей функционировали группы: 3 группы – 10,5 часового пребывания; 9 групп - 12 часового пребывания, которые посещали дети от 3-х до 7-ми лет, где осуществлялась образовательная деятельность, присмотр и уход за детьми.

Учитываются ожидания и потребности школы. Для учителей начальной школы значимыми являются вопросы общей готовности ребенка – выпускника МБДОУ № 21 "Светлячок" к обучению в школе, его общее физическое развитие, крепкое здоровье и творческие проявления, которыми обладают выпускники учреждения.

1.2. Проблемно-ориентированный анализ по реализации образовательной программы МБДОУ № 21 "Светлячок" за 2022 – 2023 учебный год.

Задачами образовательной политики в 2022 – 2023 учебном году области дошкольного образования является обеспечение права каждого ребёнка на доступное и качественное дошкольное образование, сохранение единого образовательного пространства в условиях вариативности дошкольного образования. В соответствии с этим выдвинута цель образовательной деятельности МБДОУ № 21 "Светлячок" на 2022 - 2023 учебный год: создание в ДОУ гибкой системы, обеспечивающей доступность и качество образовательных услуг, отвечающих запросам родителей (законных представителей) и воспитанников.

Для реализации цели педагогический коллектив МБДОУ № 21 "Светлячок" ставил следующие **задачи**:

1. Внедрение разнообразных форм сотрудничества ДОУ и семьи с целью построения конструктивного взаимодействия, обеспечивающего целостное развитие личности ребенка, сохранения и укрепления его физического и эмоционального здоровья.

2. Повышение профессиональной компетентности педагогов в области создания индивидуализированной предметно-пространственной среды в группах и развивающей среды вне групповых помещений и участков ДОУ.
3. Реализация рабочей программы воспитания через организацию образовательных событий, посвященных памятным датам российской истории, государственным и национальным праздникам Российской Федерации и Республики Крым, включенным в Календарь образовательных событий.
4. Расширение спектра инновационных технологий с целью повышения способности педагогической системы детского сада достигать качественных результатов образования и диссеминировать положительный опыт.
5. Развитие социального и эмоционального интеллекта ребенка дошкольного возраста в дошкольной образовательной среде.

Для решения поставленных задач использовались различные формы работы: педагогические советы, проблемные семинары, консультации, тематические недели, мастер-классы.

Для решения первой годовой задачи: "Внедрение разнообразных форм сотрудничества ДОУ и семьи с целью построения конструктивного взаимодействия, обеспечивающего целостное развитие личности ребенка, сохранения и укрепления его физического и эмоционального здоровья" были проведены:

-Семинар по теме: "Внедрение разнообразных форм сотрудничества ДОУ и семьи с целью построения конструктивного взаимодействия, обеспечивающего целостное развитие личности ребенка, сохранения и укрепления его физического и эмоционального здоровья".

-Педагогический лекторий: "Современные технологии изучения семьи в дошкольной образовательной организации".

-Педагогический проект: "Неделя семьи в ДОУ"

Когда ребенок приходит в детский сад важным условием является установление доверительного делового контакта между семьей и детским садом, в ходе которого корректируется воспитательная позиция родителей и педагогов. Важно совместными усилиями педагогов и родителей создать условия для сохранения психофизического здоровья и эмоционального благополучия личности каждого ребенка, формирования навыков и привычек здорового образа жизни, вовлечение семьи в жизнь детского сада.

Задача детского сада – «повернуться» лицом к семье, оказать ей педагогическую помощь, привлечь семью на свою сторону в плане единых подходов в воспитании ребёнка. Необходимо, чтобы детский сад и семья

стали открытыми друг другу и помогли раскрытию способностей и возможностей ребёнка. При взаимодействии работы двух структур надо учитывать дифференцированный подход к каждой семье, учитывать социальный статус и микроклимат семьи, а также родительские запросы и степень заинтересованности родителей в воспитании своих детей.

Цель педагогов – создать единое пространство развития ребенка в семье и ДОО, сделать родителей участниками полноценного воспитательного процесса. Достичь высокого качества в развитии, полностью удовлетворить интересы родителей и детей, создать это единое пространство возможно при систематическом взаимодействии ДОО и семьи. Успех в этом нелегком процессе воспитания полноценного человека зависит от уровня профессиональной компетентности педагогов и педагогической культуры родителей. Коллектив МБДОУ и дальше планирует работу в данном направлении.

Для решения второй педагогической задачи: "Повышение профессиональной компетентности педагогов в области создания индивидуализированной предметно-пространственной среды в группах и развивающей среды вне групповых помещений и участков ДОО".

Были разработаны следующие мероприятия:

- Методический час : " Особенности построения развивающей предметно-пространственной среды в ДОО."
- Мастер- класс "Индивидуализация развивающей предметно -пространственной среды посредством создания декоративных акцентов группы"
- Педагогический совет № 2 по теме: "Повышение профессиональной компетентности педагогов в области создания индивидуализированной предметно-пространственной среды в группах и развивающей среды вне групповых помещений и участков ДОО".
- Консультация для воспитателей: "Конструкторы «LEGO», как полифункциональное и трансформируемое средство образовательной среды"
- Педагогический лекторий: "Особенности построения развивающей предметно-пространственной среды в ДОО".

На развитие ребёнка в значительной степени оказывает влияние наследственность, среда и воспитание. Среда – это окружающее человека пространство, зона непосредственной активности индивида, его развития и действия. Известно, что именно этот фактор может или тормозить развитие ребёнка, или стимулировать его развитие. Возможен и нейтральный вариант воздействия среды, когда она и не тормозит, но и не стимулирует развитие ребёнка. Всё это необходимо учитывать при создании обстановки в детском дошкольном учреждении.

Учёт способностей, интересов, темпа продвижения каждого ребёнка, создание условий для его развития независимо от уровня исходной подготовленности – вот чем должны руководствоваться педагоги в своей профессиональной деятельности.

Данная тема прорабатывалась в течении учебного года для активизации действия воспитателей по проектированию предметной среды ДОО для обеспечения разнообразной деятельности детей и повышения уровня их познавательного, социального и физического развития. Основные положения личностно ориентированной модели предметно-пространственной среды отражаются в принципах ее построения. Так, принцип эмоциогенности среды, индивидуальной комфортности и эмоционального благополучия участников образовательного процесса заключается в создании оптимальных условий для игр, обучения и развития не только группы в целом, но и каждого ребенка. Создавалось так называемое личностное пространство, которое предоставляет дошкольникам возможность заниматься тем, что нравится. Над данным вопросом работа будет продолжаться и дальше.

Для решения третьей годовой задачи: "Реализация рабочей программы воспитания через организацию образовательных событий, посвященных памятным датам российской истории, государственным и национальным праздникам Российской Федерации и Республики Крым, включенным в Календарь образовательных событий" были проведены следующие мероприятия:

-Методический час: "Взаимодействие воспитателя дошкольной образовательной организации с детьми дошкольного возраста в совместной творческой деятельности".

-Мастер-класс:" Нравственно-патриотическое воспитание детей дошкольного возраста через приобщение к культурно-историческим ценностям родного края " .

-Консультация для педагогов: " Региональный компонент в ДОО художественно-эстетическое развитие дошкольников".

- Консультация для воспитателей: "Патриотическое воспитание дошкольников"

-Педагогический проект: " Герои Отечества".

Таким образом данная задача реализовывалась - в сотворчестве детей, родителей, педагогов, социальных партнеров в совместном процессе приобщение детей к прошлому и настоящему своей культуры, а также к явлениям других культур (в историческом, географическом, экологических аспектах); - в воспитании уважительного и доброжелательного отношения к людям другой национальности, содействие овладению детьми элементарной

этикой межнациональных отношений; - в формировании у детей представления о том, что люди на земле могут жить в мире и дружбе.

Воспитание духовной личности возможно только совместными усилиями семьи, образовательного учреждения и государства.

Для решения четвертой задачи: *"Расширение спектра инновационных технологий с целью повышения способности педагогической системы детского сада достигать качественных результатов образования и диссеминировать положительный опыт"*, в МБДОУ провели:

-Проблемный семинар: *"Расширение спектра инновационных технологий с целью повышения способности педагогической системы детского сада достигать качественных результатов образования и диссеминировать положительный опыт"*.

-Педагогический лекторий: *"Использование игровых технологий в развитии детей дошкольного возраста"*.

В наше время воспитатель должен обладать: педагогической компетенцией, эрудицией, толерантностью, креативностью (быть творческой личностью), готовым к переменам (мобильным), способностью к нестандартным подходам, ответственностью, быть самостоятельным в принятии решений, стремлении к самообразованию. В условиях реализации ФГОС развитие дошкольного образования переходит на новый качественный уровень, который направлен на сохранение самооценности дошкольного детства, развитие творческих способностей, формирование у дошкольников интереса и потребности к активной созидательной деятельности, поэтому важным условием повышения эффективности воспитательного – образовательного процесса является поиск путей оптимизации педагогического взаимодействия.

Принципиально важной стороной в педагогических технологиях является позиция ребёнка, отношение к ребёнку со стороны взрослых. Использование педагогом современных образовательных технологий, ориентированных на личность ребёнка, на развитие его способностей является важным условием его работы

Целью современных образовательных технологий является создание структурно-функциональной модели, спроектированной на основе интеграции системного, компетентностного и дифференцированного подходов, направленной на овладение воспитанниками социальными, здоровьесберегающими, коммуникативными, деятельностными, информационными компетенциями.

Задачи применения современных образовательных технологий:

1. воспитание и развитие всесторонне гармонически развитой личности, через повышение качества воспитательно-образовательной работы;
2. обеспечение ребёнку возможности сохранения здоровья, формирование у него необходимых знаний, умений, навыков по здоровому образу жизни;
3. формирование мотивации и поддержание интереса детей во время организованной образовательной деятельности.

Данная задача была реализована педагогами ДООУ, но работа в этом направлении может вестись постоянно.

Для решения пятой задачи: " Развитие социального и эмоционального интеллекта ребенка дошкольного возраста в дошкольной образовательной среде " в МБДОУ провели:

-Методический час: " Взаимодействие воспитателя дошкольной образовательной организации с детьми дошкольного возраста в совместной творческой деятельности".

- Мастер-класс для педагогов: "Эмоциональное развитие детей в ДООУ".

- Педагогический совет № 3 по тема: " Развитие социального и эмоционального интеллекта ребенка дошкольного возраста в дошкольной образовательной среде".

- Консультация для педагогов: "Организация совместной деятельности дошкольников в образовательной деятельности".

-Педагогический проект: "Эффективность профилактики эмоционального неблагополучия".

В реализации Федерального государственного образовательного стандарта ДО перед педагогами стоит задача - развитие всех сфер деятельности дошкольников, а одной из приоритетных задач является охрана и укрепление физического и психического здоровья детей в том числе их социально-эмоционального благополучия.

Требования ФГОС ДО направлены на создание образовательной среды, которая гарантирует охрану и укрепление физического и психического здоровья детей и обеспечивающей их эмоциональное благополучие, формирование у них социально- эмоционального интеллекта и требуют от нас, педагогов, использование новых подходов в воспитательно-образовательном процессе. Данная задача выполняется в полном объеме в ДООУ не только как одна из образовательных задач но и на постоянной основе.

В течении всего учебного года педагогический коллектив детского сада проводил профилактическую работу с детьми и их родителями по повышению уровня знаний правил дорожного движения и предотвращения детского дорожно-транспортного травматизма. Педагоги использовали различные методы и формы: информационные буклеты, листовки,

консультации, видеофильмы. Внедрение новых эффективных форм работы с несовершеннолетними по формированию у них навыков безопасного поведения на улицах и дорогах, а так же расширение форм социального партнерства в вопросах профилактики детского дорожно-транспортного травматизма дают свои положительные результаты.

Взаимодействие с семьей –важное направление деятельности детского сада. Без совместной работы с семьями воспитанников достижение целей и ориентиров ООП ДОУ невозможно.

Основная форма работы с родителями — **групповое родительское собрание**, которое обычно проводится раз в квартал.

На этих собраниях воспитатели систематически знакомят родителей с целями и задачами, формами и методами воспитания детей данной возрастной группы в детском саду и семье. Это может быть доклад или информация воспитателя, медсестры, музыкального работника, педагога-психолога, заведующего. Подводятся итоги работы за определенный период. Тематика педагогических бесед и докладов на групповых собраниях определяется воспитателем в соответствии с годовым планом работы детского сада. При этом учитываются также интересы и пожелания родителей.

Совершенствование форм взаимодействия с родительской общественностью остается приоритетным направлением работы дошкольного учреждения в новом учебном году.

1.3.Результаты реализации основной образовательной программы МБДОУ № 21 "Светлячок".

В 2022 – 2023 учебном году коллектив дошкольного учреждения работал над реализацией основной образовательной программы МБДОУ № 21 "Светлячок". Содержание образовательного процесса выстроено на основе ООП МБДОУ № 21 "Светлячок" и рабочих программ педагогов.

В течение учебного года были проведены психолого-педагогические исследования по усвоению детьми основных разделов программы.

Соответствие уровня знаний воспитанников, Правильно организованная ежегодная психолого-педагогическая диагностика два раза в год (X, IV) показывает знания, умения и навыки детей, определяет оптимальные методы и приёмы работы. В каждой возрастной группе в наличии имеется папка с материалами обследования детей и инструментарием. Результаты обобщаются, проходят сравнительный анализ, который выносится на рассмотрение педагогического совета. На основании изученного состояния уровня знаний воспитанников делаются выводы и даются необходимые рекомендации.

Целью педагогической диагностики в ДОУ является выявление динамики развития физических, личностных, интеллектуальных качеств дошкольников.

Задачи педагогической диагностики:

- 1.Выявление зоны актуального развития воспитанников, определение динамики их развития.
- 2.Установление причин, влияющих на качество организации образовательного процесса.
- 3.Поиск эффективных технологий и методов, позволяющих скорректировать педагогический процесс.
- 4.Совершенствование условий образовательного процесса и развивающей среды детского сада, с учетом полученной в процессе педагогического мониторинга информации.

В соответствии с ФГОС ДО педагогический мониторинг проводится для оценки индивидуального развития детей. Результаты педагогического мониторинга могут использоваться исключительно для решения следующих образовательных задач:

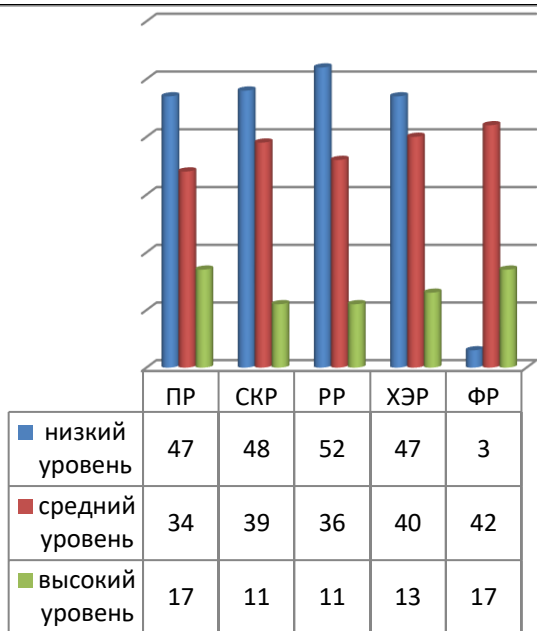
- 1.Индивидуализации образования (в том числе поддержки ребенка, построения его образовательной траектории или профессиональной коррекции особенностей его развития);
- 2.Оптимизации работы с группой детей.

Результаты диагностики об окружающем мире, родной природе, усвоении математических понятий, показывают положительную динамику интеллектуального развития детей, умения задавать вопросы, рассуждать, делать простейшие умозаключения в соответствии с законами логики.

Полученные данные о развитии ребенка составляют информационную базу для педагогов, которая позволяет выявить уровень достижения каждым воспитанником, а также группой детей промежуточных и итоговых показателей освоения программы, динамику становления интегративных качеств. Периодичность педагогического мониторинга: 2 раза в год (начало сентября и конец мая). В начале учебного года по результатам мониторинга составляются индивидуальные маршруты развития для детей, имеющих затруднения в освоении программного материала.

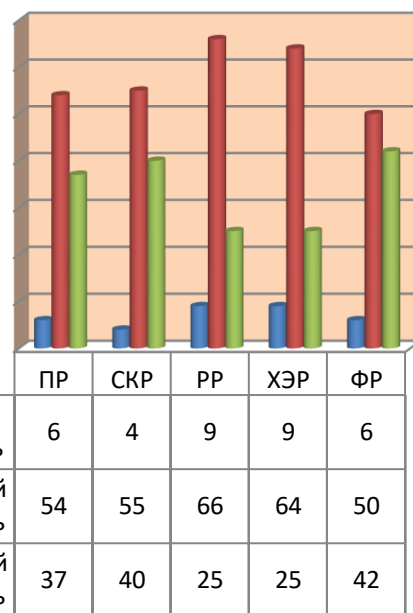
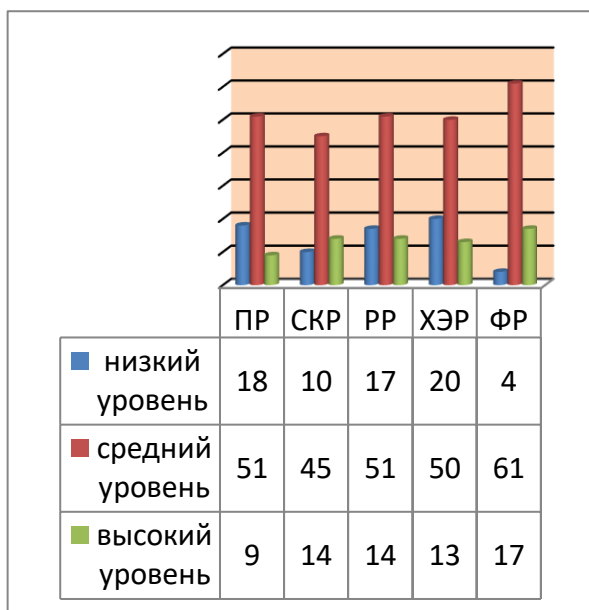
В МБДОУ № 21 «Светлячок» выполняются требования федерального государственного образовательного стандарта дошкольного образования, о чем свидетельствуют данные, представленные на диаграмме результатов воспитательно-образовательной работы с дошкольниками.

Младший дошкольный возраст (октябрь 2022г.)	Младший дошкольный возраст (май 2023г.)
---	---



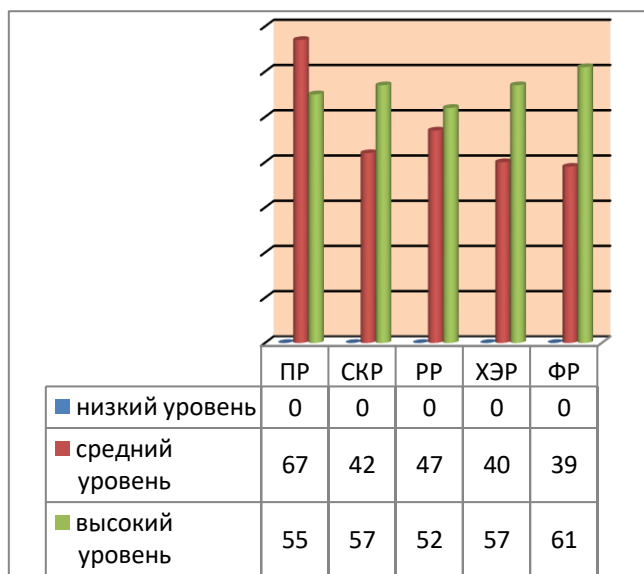
Вывод: на период проведения диагностики были выявлены нестабильные показатели по определенным образовательным областям, на основании чего воспитатели составили индивидуальный план работы с каждым ребенком.

Средний дошкольный возраст (октябрь 2022г.)



Вывод: анализ усвоения детьми программного материала и достижения целевых ориентиров ООП ДОУ № 21 показывают стабильность и положительную динамику по всем направлениям развития.

Средний дошкольный возраст (май 2023г.)

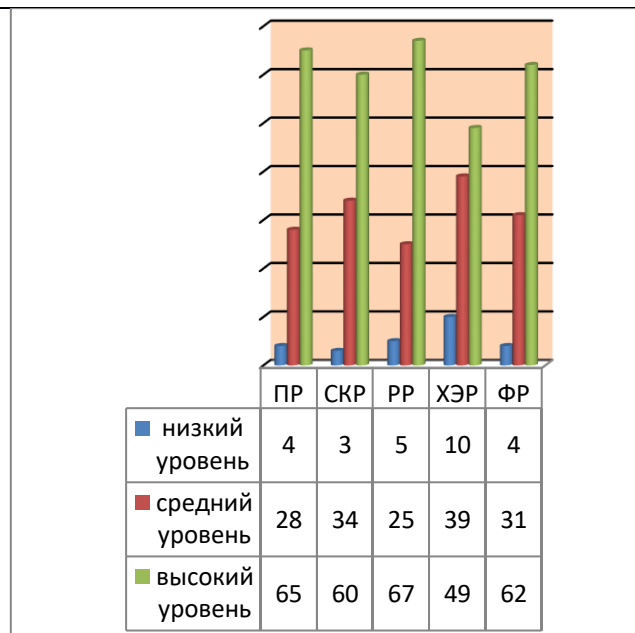
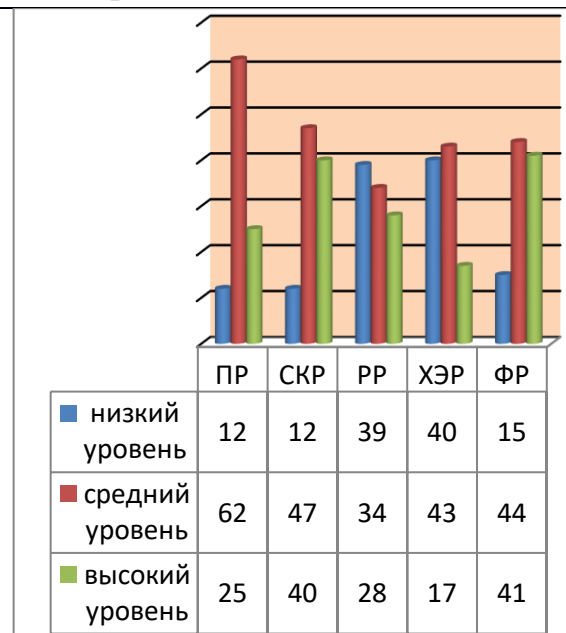


Вывод: на период проведения диагностики были выявлены нестабильные показатели по определенным образовательным областям, на основании чего воспитатели составили индивидуальный план работы с каждым ребенком.

Вывод: анализ усвоения детьми программного материала и достижения целевых ориентиров ООП ДОУ № 21 показывают стабильность и положительную динамику по всем направлениям развития.

Старший дошкольный возраст
(октябрь 2022г.)

Старший дошкольный возраст
(май 2023г.)

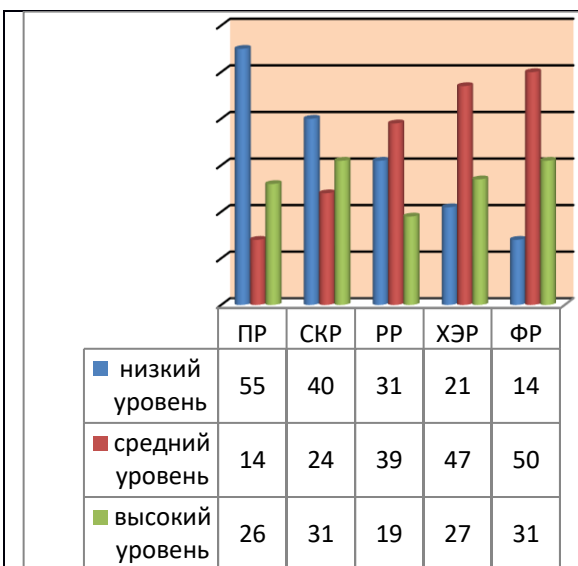


Вывод: на период проведения диагностики были выявлены нестабильные показатели по определенным образовательным областям, на основании чего воспитатели составили индивидуальный план работы с каждым ребенком.

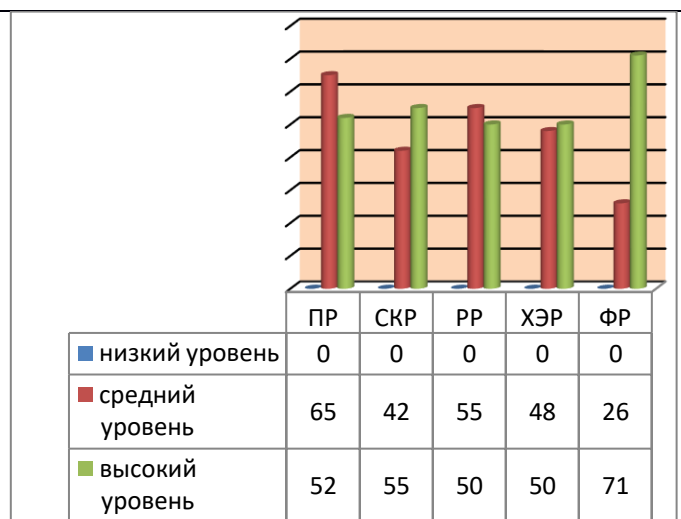
Вывод: анализ усвоения детьми программного материала и достижения целевых ориентиров ООП ДОУ № 21 показывают стабильность и положительную динамику по всем направлениям развития

Подготовительная к школе группа
(октябрь 2022г.)

Подготовительная к школе группа (май 2023г.)



Вывод : на период проведения диагностики были выявлены нестабильные показатели по определенным образовательным областям, на основании чего воспитатели составили индивидуальный план работы с каждым ребенком.



Вывод: анализ усвоения детьми программного материала и достижения целевых ориентиров ООП ДОУ № 21 показывают стабильность и положительную динамику по всем направлениям развития.

Сравнительный анализ уровня знаний в соответствии с требованиями программы показывает плавную динамику роста показателей усвоения программы детьми по возрастам.

Педагоги, работавшие с моделью перспективно-тематического планирования в соответствии с ФГОС ДО, отмечают, что её принципы и подходы успешно содействуют активизации познавательной деятельности дошкольников, развитию творческого потенциала и коммуникативных навыков.

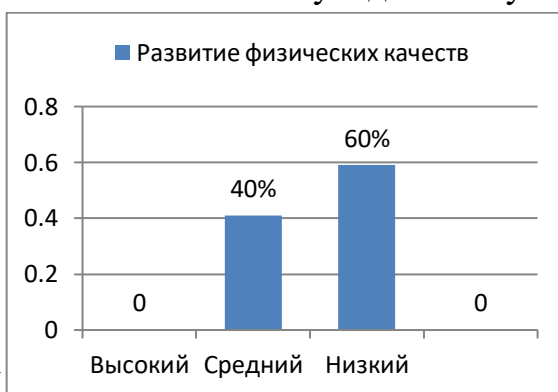
Физкультурно-оздоровительная работа велась по всем направлениям. В течение года спортивный зал пополнялся необходимым спортивным инвентарем. Группы также пополняли спортивные уголки: атрибутами для метания, прыжков, ходьбы. За проведением физкультурных занятий регулярно осуществлялся медико-педагогический контроль. Обследование выявило удовлетворительным уровень работы по вопросам сохранения и укрепления здоровья детей.

Реализация задач годового плана по охране жизни и укреплению здоровья детей осуществляется в МБДОУ № 21 "Светлячок" в трех направлениях: медико-профилактическое, физкультурно-оздоровительное и

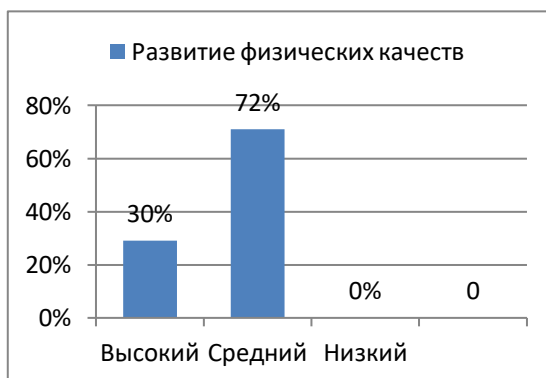
организационно-просветительское с учетом реального состояния здоровья детей.

Показатели физического развития детей отражаются в диагностических картах инструктора по физической культуре а результаты исследований заносятся в индивидуальные карты. По результатам исследования за 2022 - 2023 учебный год уровень физического развития детей дошкольных групп имеет положительную динамику, показатели, которых представлены в диаграммах:

Результаты исследований физических качеств в младшей группе показали: на начало года средний уровень – 40%, низкий – 60%. В конце года высокие результаты продемонстрировали - 45% воспитанников, 55% - средний уровень. Таким образом, можно сделать вывод результаты физического развития в младшей группе показывают положительную динамику.

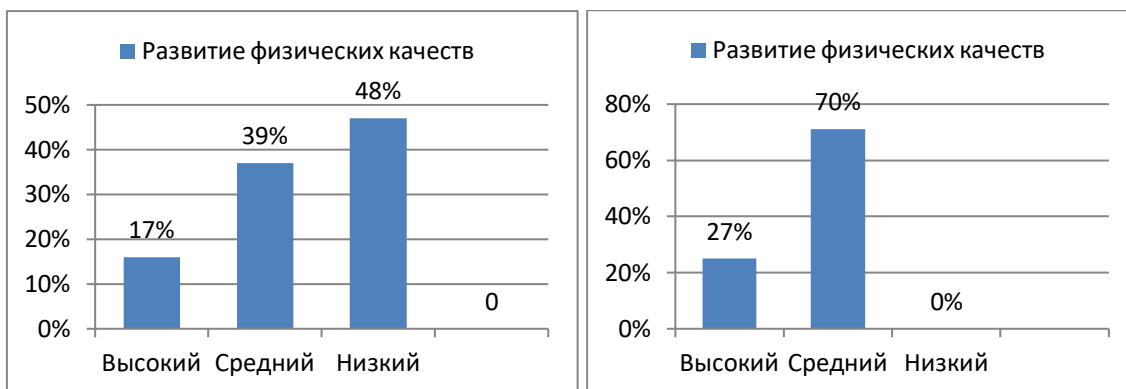


СРЕДНИЕ ГРУППЫ



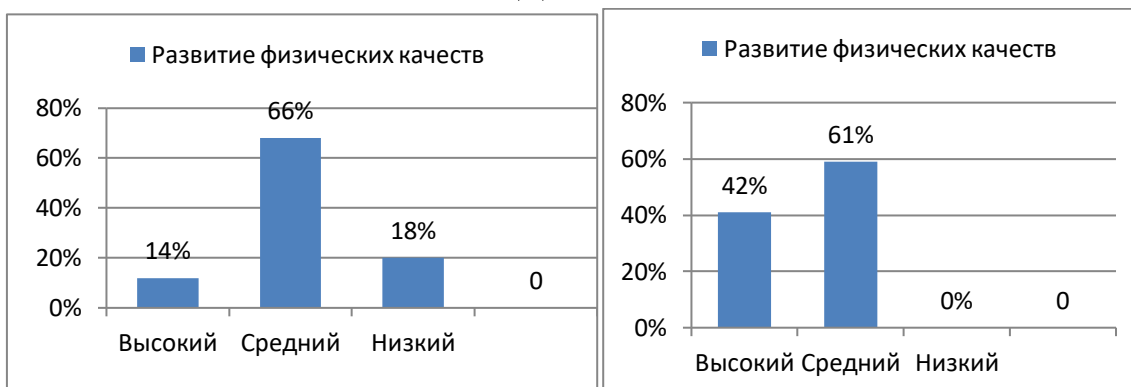
Результаты исследований физических качеств в средней группе показали: на начало года средний уровень – 72%, низкий – 30%. В конце года высокие результаты продемонстрировали - 40% воспитанников, 60% - средний уровень. Таким образом, можно сделать вывод результаты физического развития в средней группе показывают положительную динамику.

СТАРШИЕ ГРУППЫ



Результаты исследований физических качеств в старшей группе показали: на начало года высокий уровень – 17%, средний уровень – 39%, низкий – 48%. В конце года высокие результаты продемонстрировали - 27% воспитанников, 70% - средний уровень. Таким образом, можно сделать вывод результаты физического развития в старшей группе показывают положительную динамику.

ПОДГОТОВИТЕЛЬНЫЕ ГРУППЫ



Результаты исследований физических качеств в подготовительной группе показали: на начало года высокий уровень – 14%, средний уровень – 66%, низкий – 18%. В конце года высокие результаты продемонстрировали - 42% воспитанников, 61% - средний уровень. Вывод: результаты физического развития в подготовительной группе показывают положительную динамику.

Сравнительный анализ указывает на эффективность организации процесса физического воспитания в результате внедрения здоровьесберегающих технологий и системы взаимодействия с семьями воспитанников по вопросам укрепления здоровья и физического развития детей.

Приоритетным направлением в работе практического психолога в 2022 - 2023 учебном году было коррекция и развитие познавательных процессов у детей старшего дошкольного возраста, психологическое сопровождение детей идущих в школу, сохранение и укрепление психологического здоровья дошкольников. Целью было развивать гармоничную и психически здоровую личность ребёнка, способствовать личному и профессиональному росту

педагогического коллектива ДОО посредством создания условий для принимающей и поддерживающей, личностно-ориентированной системы воспитания.

Диагностика готовности детей к школьному обучению в МБДОУ №21 осуществляется по следующим направлениям:

- Личностно-мотивационная готовность;
- Интеллектуальная готовность;
- Волевая готовность;
- Функциональная готовность.

Для исследования готовности к школьному обучению нами был использован следующий набор психодиагностического инструментария:

- методика «Стандартная беседа Т.А. Нежновой»;
- методика «Графический диктант» Д.Б. Эльконина,
- методика «Ориентировочный тест школьной зрелости» А. Керна и И. Йерасека;
- методика «Лесенка» В. Г. Щур;
- методика «Четвертый лишний»;
- методика 10 слов А. Лурия;
- методика «10 картинок».

В исследовании принимали участие 53 воспитанника подготовительных групп. Из них 15 - группа №1, 18 – группа №5, 20 – группа №6. Результаты психодиагностики представлены в таблице 1 «Результаты психодиагностики подготовительных групп», диаграмме 1 «Психодиагностика подготовительных групп».

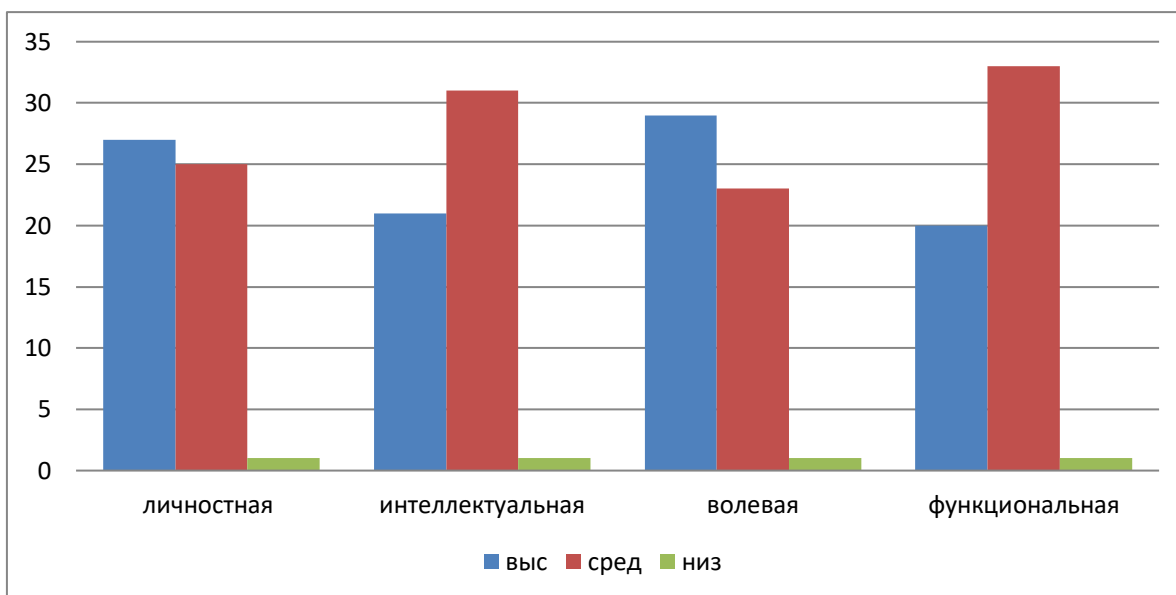
Таблица 1

Результаты психодиагностики подготовительных групп

Уровень	Личностно-мотивационная готовность		Интеллектуальная готовность	Волевая готовность	Функциональная готовность
	Кол. детей				
Высокий	Кол. детей	27	21	29	20
	%	51%	36%	54,8%	28,3 %
Средний	Кол. детей	25	31	23	32
	%	47,2%	62,2%	43,4%	69,9%
Низкий	Кол. детей	1	1	1	1
	%	1,8%	1,8%	18%	1,8%
Общее кол-во обследованных детей	53		53	53	53

Диаграмма 1

«Психодиагностика подготовительных групп»



Так же был произведен анализ на основе сравнения первичной психодиагностики и итоговой. Были получены следующие результаты и освещены в таблицах 2,3,4,5.

Таблица 2

Личностно-мотивационная готовность	Первичная диагностика	Итоговая диагностика
Высокий	3,6%, 2д.	51%, 27 д.
Средний	65,5%, 36д.	47,2%, 25д.
Низкий	30,9%, 17 д.	1,8%, 1р.

Таблица 3

Функциональная готовность	Первичная диагностика	Итоговая диагностика
Высокий	0%, 0 д.	37,8%, 20 д.
Средний	32,7%, 18д.	60,4%, 32 д.
Низкий	67,3%, 37д.	1,8% 1р.

Таблица 4

Волевая готовность	Первичная диагностика	Итоговая Диагностика
Высокий	7,3%, 4 д.	54,7%, 29 д.
Средний	69,1%, 38 д.	43,5%, 23 д.
Низкий	23,6%, 13 д.	1,8% 1р.

Таблица 5

Интеллектуальная готовность	Первичная диагностика	Итоговая Диагностика
Высокий	7,3%, 4 д.	39,6%, 21 д.
Средний	47,3%, 26 д.	58,6%, 31 п.
Низкий	45,4%, 25 д.	1,8% 1 п.

ЗАКЛЮЧЕНИЕ

В ходе психодиагностического исследования нами были выявлены следующие результаты:

- высокий уровень личностно-мотивационная готовность сформирован у 51% детей, средний уровень – 47,2%, низкий уровень- 1,8%;
- высокие показатели интеллектуальной готовности выявлены у 36% детей, средние показатели – у 62,2% детей, низкий уровень- 1,8%;
- высокий уровень волевой готовности у 54,8% детей, средний уровень – 43,4%, низкий уровень- 1,8%;
- высокий уровень функциональной готовности выявлен у 28,3% детей, средний уровень –69,9%, низкий уровень- 1,8%.

В течение года психологом-педагогом был проведен ряд мероприятий направленный на повышение уровня готовности к школьному обучению воспитанников подготовительных групп. Данный комплекс мероприятий включал в себя первичную диагностику, на начальном этапе, промежуточную диагностику, а так же итоговую диагностику готовности детей к школьному обучению. Диагностика готовности детей к школьному обучению в МБДОУ №21 осуществляется по следующим направлениям:

личностно-мотивационная готовность, интеллектуальная готовность, волевая готовность, функциональная готовность.

Для исследования готовности к школьному обучению нами был использован следующий набор психодиагностического инструментария:

1. методика «Стандартная беседа Т.А. Нежновой»; 2. методика «Графический диктант» Д.Б. Эльконина; 3. методика «Ориентировочный тест школьной зрелости» А. Керна и И. Йерасека; 4. методика «Лесенка» В. Г. Щур; 5. методика «Четвертый лишний»; методика 10 слов А. Лурия; методика «10 картинок».

Так же педагогом-психологом был разработан план мероприятий по психологическому просвещению родителей и педагогов по вопросу подготовки детей к обучению в школе и организации психологического и эмоционального комфорта ребенка в семье и ДОУ.

После проведения психодиагностики педагогом-психологом были проведены групповые, подгрупповые и индивидуальные занятия по следующим

программам: А.Л. Сиротюк «Развивающая кинезиологическая программа», «Приключения будущих первоклассников: психологические занятия с детьми 6 лет» Куражева Н.Ю, Козлова И.А.

Составленный план мероприятий педагогом-психологом для работы с педагогами и родителями по вопросам успешного взаимодействия с детьми, по подготовке к школе и психическом развитии детей показал удовлетворительные результаты.

Сформирована внутренняя позиция школьника, дети готовы к принятию позиции ученика.

Таким образом, результативность коррекционно-развивающего процесса удалось обеспечить за счёт создания оптимальной коррекционной среды и единой модели работы педагога-психолога и воспитателей детского сада.

В целом уровень развития физических, психических и социальных качеств детей соответствуют возрастной норме и оцениваются удовлетворительно.

В дошкольном учреждении систематизирована работа по адаптации детей к ДООУ, позволяющая постепенному вхождению ребёнка в детский сад и комфортной его адаптации, формированию у него чувства защищённости и внутренней свободы, доверия к окружающему миру.

Педагогом-психологом Баталовой Э.С. проводились индивидуальные беседы с родителями вновь принятых детей, анкетирование, где выяснялись условия жизни, режим, питание, уход и воспитание ребенка в семье, особенности развития и поведения, определялся прогноз адаптации к ДООУ. На основании бесед и наблюдений за поведением ребенка медицинской сестрой Силовой Д.В. и педагогом-психологом Баталовой Э.С. были даны рекомендации воспитателям и родителям, индивидуальные для каждого ребенка. Устанавливался щадящий гибкий режим, неполный день пребывания в ДООУ, согласованный с родителями. Результаты адаптационного периода контролировались и анализировались. Основной контингент детей был принят в учреждение с августа по октябрь.

Результаты коррекционной работы.

В 2022 - 2023 учебном году в логопедическом пункте при дошкольном учреждении:

1. Количество детей:

Обследовано: 130 детей.

Нуждаются в коррекции: 108

Итого:85 детей: ОНР III ур. –17 детей, ОНР II ур-6 детей; ФФНР - 39, ФНР – 23 ребенка. Количество детей, выведенных из логопедического пункта с речью в норме: 30 детей, 5- детей выбыли из ДОУ.

2.Количество детей, нуждающихся в занятиях на следующий год всего –34 ребенка из старших групп, которые не идут в сентябре 2023 года в школу и нуждаются в дальнейшей логопедической помощи.

3.Пропаганда логопедических знаний (работа учителя-логопеда с родителями, воспитателями). В каждой группе ДОУ оформлены тематические логопедические папки для систематической пропаганды логопедических знаний, приобщения родителей к коррекционно-воспитательной работе по развитию речи ребёнка. На каждый запрос родителей (зачисление на логопункт, состояние речи ребёнка, поведение ребёнка на логопедических занятиях, выполнение домашнего задания логопеда и т.д.) даны рекомендации и советы по всем вопросам.

Проведены консультации для родителей:

Консультации для родителей: «Знакомство с результатами обследования ,с характером речевых нарушений , особенностями коррекционной работы в условиях логопункта» (26.09.2022г.-8 чел. 28.09.2022г.-5.чел.3.10.2022г.-7 чел.) «При каких расстройствах речи нужен невролог?» (12.12.2022г.-5 чел.) «Анализ коррекционной работы за год» (22.05.2023г.- 12 чел. 24.05.2025г.- 5чел.)

Пропаганда логопедических знаний (работа учителя-логопеда с родителями, педагогами).

Проведены консультации для педагогов:

Консультации для воспитателей: «Знакомство воспитателей с результатами обследования , с характером речевых нарушений» (пед.совет №1, 31.08.2022г.-20 пед.); «Обобщение опыта работы учителя-логопеда по теме самообразования»; (16.11.2022г-17 пед.) «Использование технологии «Синквейн» в работе по развитию речи старших дошкольников» (18.01.2023г.-18 пед.), Педсовет №3 «Особенности овладения эмоциональной лексикой детьми дошкольного возраста» (14.03.2023г- 120 пед.).

- Консультации для педагогов: Причины и виды отклонений в речевом развитии детей дошкольного возраста (Февраль)

« Сказкотерапия как средство развития дошкольного возраста»

Повышение квалификации учителей-логопедов:

В течении всего учебного года проводилась работа по повышению квалификации: изучались новинки методической литературы, знакомство с

инновационными технологиями, работа по самообразованию, создание предметно-развивающей среды в логопедическом кабинете.

Систематическое улучшение оснащённости логопедического кабинета дидактическими средствами по всем разделам коррекционного плана. Подбор методической и коррекционной литературы и пособий, логопедических игр в помощь воспитателям и родителям.

**Результаты коррекционной работы
на логопункте МБДОУ № 21 за 2022 - 2023 учебный год
учителей – логопедов Спигиной С.В., Терещенко Е. А.**

№ п / п	Учебный год	Зачислено						Выведено			Оставлено					Выбыли из ДОУ	
		Всего	ОНР			ФФНР	ФНР	Всего	Норма	улучше нием	Всего	ОНР			ФФНР		ФНР
			I	II	III							I	II	III			
1	2019 - 2020	85		8	4	43	30	42	30	10	43		1		14	28	2
2	2020-2021	80	-	2	13	27	38	52	37	15	18	-	-	-	10	8	7
3	2021-2022	85	2	4	3	35	41	66	56	7	16	-	-	2	13	1	3
4	2022-2023	85	-	6	17	39	23	49	30	16	34	-	2	3	24	5	5

Таким образом, результативность коррекционно-развивающего процесса удалось обеспечить за счет создания оптимальной коррекционной среды и единой модели работы учителями-логопедами. Однако для эффективности коррекционной работы необходимо комплексно внедрять современные информационные технологии и адаптированную программу с учетом специфики нового контингента детей.

Кадровое обеспечение

Дошкольное образовательное учреждение укомплектовано кадрами не полностью. Всего педагогов: 21, из них с высшим образованием 12 педагогов, средне -специальным педагогическим – 9 чел.

Анализ кадрового обеспечения МБДОУ.

Всего педагогических работников	Из них имеют				Обучается по профессии в ДОУ
	Высшее образование	Высшее специальное образование	Средне - специальное образование	Среднее общее образование	
21		12	9	-	-

Педагоги детского сада постоянно повышают свой профессиональный уровень: посещают методические объединения, творческие группы, знакомятся с опытом работы своих коллег и других дошкольных учреждений города, приобретают и изучают новинки периодической и методической литературы. Все это в комплексе дает хороший результат в организации педагогической деятельности и улучшении качества образования и воспитания дошкольников.

Большое внимание уделяется непрерывности профессионального развития педагогических работников и обеспечивается за счет повышения квалификации не реже, чем каждые 3 года.

Сравнительная таблица уровня повышений квалификации педагогами

Всего педагогических работников	2021 год	2022 год	2023 год
21	Абибулаев Р.Т. Лугченко К.Д. Мамутова Ф.Б. Савицкая А.Ю. Тюльпинова В.А. Хайбулаева Л.Э. Щербакова Э.Д. Волкова А.А. Куртвапова Э.М.	Спигина С.В. Тетюнникова И.А. Баталова Э.С. Артамонова Ю.В. Терещенко Е.А. Цепя С.Ю.	-Куриленко Т.А.- заведующий МБДОУ; -Терещенко Е.А.(по дополнительному образованию); -Шутова О.А.; -Османова Л.Р.(по дополнительному образованию)
Примечания	На курсы во 2-ю половину 2023 г запланированы - 3 педагога. Джеппарова Л.Р.; -Павлова О.А.;		

Сложившаяся система повышения квалификации педагогических кадров положительно влияет на качество воспитательно-образовательного процесса с детьми. Позволяет реализовать новые общеобразовательные программы, обобщать опыт своей работы, адаптировать авторские программы, технологии и методики с учетом личностно-ориентированной модели воспитанников.

Аттестация педагогических работников проходила в соответствии с порядком аттестации и введением в действие приказа Министерства образования и науки Российской Федерации от 7 апреля 2014 г. № 276 «Об утверждении порядка проведения аттестации педагогических работников организаций, осуществляющих образовательную деятельность», зарегистрированного Минюстом России 23 мая 2014г., регистрационный № 32408. в установленные сроки и по графику.

В 2022-2023 учебном году успешно прошли аттестацию на первую квалификационную категорию :

- воспитатель Цепя С.Ю.,
- учитель-логопед Спигина С.В.

Анализ педагогической деятельности показывает, что профессиональный потенциал наших педагогов на достаточном уровне. В МБДОУ сложилась система работы с родителями воспитанников. Показателями результативности в реализации системы работы с родителями является:

- удовлетворенность работой ДОУ;
- степень информированности по воспитательным, образовательным, правовым вопросам;
- характер взаимодействия с педагогами и руководителями;
- родители воспитанников - активные участники всех дел детского сада, помощники педагогов.

Состояние управления обеспечивает развитие МБДОУ в соответствии с современными требованиями. Сформировано единое целевое пространство.

Структура управления демократична. Работает кадровый состав, способный эффективно осуществлять цели, активно участвовать в инновационной деятельности. Внедряются методы, приемы, при реализации комплексных и парциальных программ.

На протяжении года творчески работал весь педагогический коллектив. Педагоги и воспитанники активно принимали участие в различных внутрисадовых, городских международных мероприятиях (ЧИП), благотворительных акциях, выставках.

Материально-техническое обеспечение.

МБДОУ № 21 "Светлячок" имеет отдельно стоящее двухэтажное здание. Участок дошкольного учреждения хорошо озеленен, оснащен прогулочными площадками с различными игровыми и спортивными постройками.

В ДОУ функционируют:

- медицинский кабинет,
- музыкальный зал,
- спортивный зал,
- методический кабинет,
- 2 логопедических кабинета,
- кабинет педагога-психолога,
- 12 возрастных групп.

Все помещения оборудованы в соответствии с существующими требованиями.

В дошкольном учреждении имеются в наличии игровые комнаты, спальни и санузел. Во всех возрастных группах созданы условия для осуществления воспитательно-образовательной деятельности с детьми. Обеспечены комфортные и безопасные условия для жизнедеятельности.

В течение года работа также велась по укреплению и обогащению материально-технической базы.

Кабинеты учителей-логопедов и педагога-психолога пополнялись методическими пособиями, различными играми. В музыкальном зале обновили декорации, приобрели баннер «Выпускник». В течении учебного года в групповые помещения МБДОУ приобреталась мебель, две игровые площадки были оборудованы мягким покрытием. В дошкольном учреждении постоянно ведется подписка на профессиональную психолого-педагогическую периодику. В целом педагогический процесс обеспечен учебно-методической литературой и дидактическим материалом.

Таким образом, материально-технические условия в ДОУ соответствуют требованиям СанПиН, пожарной безопасности, охраны жизни и здоровья всех субъектов образовательного процесса, обеспечивает комплексную безопасность дошкольного учреждения и способствуют достижению высокого качества дошкольного образования.

Требования к учебно-материальному обеспечению.

Предметно-развивающая среда в ДОУ строится в соответствии с дидактическими принципами: *информативности, вариативности,*

полифункциональности, педагогической целесообразности, трансформируемости.

Детский сад оборудован специально подобранной детской мебелью, соответствующей по параметрам возрасту воспитанников, целесообразно расставленной относительно света и с учетом размещения центров активности детей, отведенных для игр, совместной, самостоятельной деятельности дошкольников.

Групповые помещения ДОО имеют комнату для раздевания, игровую и туалетную комнаты. Пространство в групповых комнатах организовано таким образом, чтобы было достаточно места для занятий игровой и учебной деятельностью. Каждая группа имеет свое "лицо" в соответствии с названием. Созданная с учетом возрастных особенностей детей и современными требованиями, развивающая среда в группах формирует игровые навыки у детей и способствует развитию личности дошкольника.

Развивающая среда в ДОО организована с учетом ФГОС ДО, обновлена мебель. Центры активности мобильны, расположены так, что дети могут свободно заниматься разными видами деятельности, не мешая друг другу.

Предметно-пространственная организация групповых комнат обеспечивает выбор детьми центра для организации своей свободной деятельности: центр игры – сюжетно-ролевой и развивающие игры; центр экспериментирования; уголок для художественного творчества; познавательный уголок; уголок художественной литературы; музыкальный уголок; уголки изодеятельности; спортивный уголок; уголки по пожарной и дорожной безопасности; уголок краеведения; уголки для самостоятельной деятельности детей.

Всё это позволяет успешно решать педагогические задачи и создаёт все условия для физического, эстетического и экологического воспитания. В качестве ориентиров для подбора материалов и оборудования в группах выступают общие закономерности развития ребёнка на каждом возрастном этапе. Подбор материалов и оборудования осуществляется для тех видов деятельности ребёнка, которые в наибольшей степени способствуют решению развивающих задач на этапе дошкольного детства (игровая, продуктивная, познавательно-исследовательская деятельности), а также с целью активизации двигательной активности ребёнка. Все материалы и оборудование имеют сертификат качества и отвечают гигиеническим, педагогическим и эстетическим требованиям. В каждой возрастной группе имеются дидактические игры, пособия, методическая и художественная литература, магнитофоны необходимые для организации разных видов деятельности детей. Для организации конструктивной деятельности детей в каждой группе имеются различные наборы настольных конструкторов.

Приемные оснащены индивидуальными шкафами для одежды, имеют информационные стенды для родителей, постоянно действующие выставки детского творчества.

Предметно-развивающая среда в групповых помещениях, обеспечивает реализацию основной образовательной программы МБДОУ, включает совокупность образовательных областей, обеспечивающих разностороннее развитие детей с учетом их возрастных и индивидуальных особенностей по основным направлениям – физическому, социально-коммуникативному, познавательному, речевому и художественно-эстетическому, а так же совместную деятельность взрослого и ребенка и свободную самостоятельную деятельность самих детей.

Медико-социальное обеспечение.

В учреждении работает медицинский кабинет, прошедший лицензирование, медицинская сестра, медицинская сестра по диетпитанию. Для осуществления медицинской деятельности созданы все необходимые условия.

Соблюдается прохождение профилактических осмотров персонала, работающего в ДОУ согласно перспективному графику.

В соответствии с санитарно-эпидемиологическими правилами и нормативами, результатами тематической проверки "Организация питания в муниципальных бюджетных дошкольных образовательных учреждениях городского округа Симферополь" требования к организации питания воспитанников в ДОУ выполняются.

В МБДОУ № 21 "Светлячок" осуществляется системный подход к оздоровлению воспитанников в соответствии с санитарно-эпидемиологическими правилами и нормативами, что существенно влияет на снижение заболеваемости воспитанников. Ведется учет детей по группам здоровья для построения воспитательно-образовательного процесса.

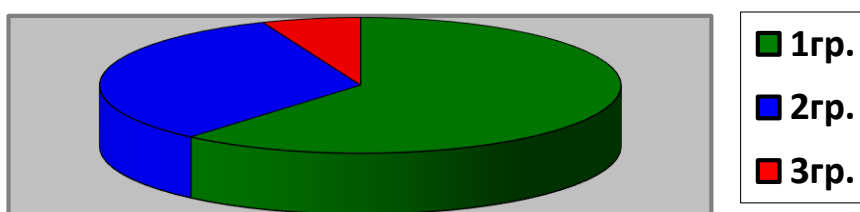
Распределение детей по группам здоровья в МБДОУ № 21 «Светлячок» в 2022-2023 учебном году.

№ группы	I группа	II группа	III группа
01	10	4	1
02	15	6	1
03	20	4	1
04	22	4	1
05	12	4	3
06	16	3	1
07	21	3	2

08	12	8	1
09	18	8	0
10	13	8	0
11	16	7	2
12	14	6	4

Всего:

I группа	II группа	III группа
189=70%	65=24%	17=6%



Необходимо отметить, что большее количество детей посещающих дошкольное учреждение, входят в первую группу здоровья. Ежегодно отмечается положительная динамика, благодаря четко выстроенной модели в физическом развитии детей: систематической профилактической деятельности, закаливанию, организации двигательного режима.

Работа с родителями.

Работа с семьей и общественностью осуществлялась в МБДОУ на основании Федерального закона от 29.12.2012г. № 273-ФЗ «Об образовании в Российской Федерации»; Устава ДОУ, Положения о работе родительских комитетов (советов) МБДОУ.

Основополагающим в работе с родителями являлся принцип двустороннего сотрудничества, способствующий активизации ранее неиспользуемых ресурсов обеих сторон, выражающийся цепочкой "педагог-ребенок – родитель".

Педагогическим коллективом, медицинской и психологической службами МБДОУ проведена следующая работа с родителями:

- разработан и реализован план совместной работы семьи и ДОУ по охране жизни и здоровья детей;

- осуществлена широкая информационно-пропагандистская работа по ознакомлению родителей с методами и приемами формирования у детей

навыков безопасного поведения в общественной и природной среде; оформлен информационный материал по БЖД "Безопасность";

-обобщен видеоматериал агитационной направленности по здоровому образу жизни для проведения видео лектория для сотрудников и родителей.

Основными формами взаимодействия МБДОУ с семьей являются родительские собрания, консультации по запросам родителей, встречи за "круглым столом", совместные музыкально-спортивные праздники, экологические акции и развлечения.

Вопросы гуманизации детско-родительских отношений осуществлялись посредством изучения семьи, установления контакта с ее членами, согласования воспитательных воздействий на ребенка:

- анкетирование, опросы, беседы, наблюдения, создание педагогических ситуаций, анализ детских рисунков, рассказов на заданную тему, запись вопросов родителей для организации собраний.

Благодаря тесному сотрудничеству педагогов с родителями появилась их заинтересованность во всех мероприятиях, проводимых в ДОУ: в утренниках, спортивных соревнованиях, благотворительных акциях, трудовых десантах по благоустройству территории ДОУ, что является основой для укрепления, совершенствования материально-технической базы дошкольного учреждения. Организованная работа Совета учреждения помогает в управлении ДОУ:

- в решении вопросов модернизации воспитательно-образовательной среды групп в соответствии с современными санитарно-гигиеническими требованиями;
- в решении вопросов организации рационального питания, организации витаминных столов;
- в вопросах оздоровления детей;
- в выполнении основных задач государственной программы, с учетом особенности крымского региона.

По итогам взаимодействия с родителями педагоги и администрация сделали следующий вывод: наиболее приемлемыми и эффективными формами взаимодействия ДОУ с семьей являются проведение утренников и развлечений, спортивных соревнований с участием родителей, проведение совместных творческих выставок, родительских собраний по параллелям в группах в виде круглых столов.

Такая форма организации педагогического просвещения позволяет включить родителей в живой процесс обмена опытом семейного воспитания, развивать навыки общения родителей разных групп, сплотить родительский коллектив.

Задачами образовательной политики в области дошкольного образования является обеспечение права каждого ребёнка на доступное и качественное дошкольное образование, сохранение единого образовательного пространства в условиях вариативности дошкольного образования. В соответствии с этим выдвинута цель образовательной деятельности МБДОУ № 21 "Светлячок" на 2023 - 2024 учебный год: создание в МБДОУ гибкой системы, обеспечивающей доступность и качество образовательных услуг, отвечающей запросам родителей (законных представителей) и воспитанников.

Таким образом, можно отметить, что образовательная деятельность в МБДОУ организована в соответствии с требованиями, предъявляемыми законодательством к дошкольному образованию и направлена на сохранение и укрепление здоровья воспитанников, предоставление равных возможностей для полноценного развития каждого ребёнка. Педагоги МБДОУ обладают основными компетенциями, необходимыми для создания условий развития детей в соответствии с ФГОС ДО.

Перспективы деятельности учреждения направлены на продолжение реализации приоритетных направлений деятельности учреждения во взаимодействии детского сада, семьи и общественности.